

# La plurifonctionnalité des gestes pédagogiques selon les différentes années d'études de la langue française

---

Gubo, Katarina

Master's thesis / Diplomski rad

2020

*Degree Grantor / Ustanova koja je dodijelila akademski / stručni stupanj:* **University of Zagreb, University of Zagreb, Faculty of Humanities and Social Sciences / Sveučilište u Zagrebu, Filozofski fakultet**

*Permanent link / Trajna poveznica:* <https://urn.nsk.hr/urn:nbn:hr:131:071595>

*Rights / Prava:* [In copyright](#) / [Zaštićeno autorskim pravom.](#)

*Download date / Datum preuzimanja:* **2024-10-16**



Sveučilište u Zagrebu  
Filozofski fakultet  
University of Zagreb  
Faculty of Humanities  
and Social Sciences

*Repository / Repozitorij:*

[ODRAZ - open repository of the University of Zagreb  
Faculty of Humanities and Social Sciences](#)



Sveučilište u Zagrebu  
Filozofski fakultet  
Odsjek za romanistiku

**VIŠEFUNKCIONALNOST PEDAGOŠKIH GESTI U  
RAZLIČITIM GODINAMA UČENJA FRANCUSKOG  
JEZIKA**

DIPLOMSKI RAD

Studentica: Katarina Gubo

Mentor: Bogdanka Pavelin Lešić, red. prof.

Zagreb, 2020.

Université de Zagreb

Faculté de philosophie et lettres

Département d'études romanes

**LA PLURIFONCTIONNALITÉ DES GESTES PÉDAGOGIQUES SELON  
LES DIFFÉRENTES ANNÉES D'ÉTUDE DE LA LANGUE FRANÇAISE**

MÉMOIRE DE MASTER

Étudiante : Katarina Gubo      Directrice de mémoire : Bogdanka Pavelin Lešić, professeur titulaire

Zagreb, 2020

## Sažetak

U ovom diplomskom radu analizirat ćemo pedagoške geste korištene tijekom tri nastavna sata francuskog jezika - drugi strani jezik. Nastavni satovi su održani u Gornjogradskoj gimnaziji te ih je održala gospođa Alka Vrsalović, dipl. prof. francuskog i latinskog jezika i književnosti. Korpus sadržava tri videa snimljena u Gornjogradskoj gimnaziji, u Zagrebu (2019) u razredu početnika i lažnih početnika. Analiza obuhvaća tri dimenzije istraživanja, razlikujemo pedagoške geste kako ih izdvaja Marion Tellier u svom znanstvenom članku (2008 : 2), uzgovorne geste i gestualni prostor prema McNeill-u (1992).

Polazišna dimenzija su uzgovorne geste u komunikaciji licem u lice. Pedagoška dimenzija uzgovornih gesta povezana je s funkcijama uzgovornih gesta u usmenoj komunikaciji. Analizirat ćemo pedagoške geste u glotodidaktičkom kontekstu s obzirom na funkciju koju nose u svojem primarnom svojstvu uzgovornih gesta. Analizirat ćemo svaki sat zasebno. Pojasnit ćemo podjelu pedagoških gesta na tri vrste, informacijske, animacijske i evaluacijske geste. Treća dimenzija usredotočuje se na gestualni prostor na način na koji ga je definirao McNeill (1992). U toj dimenziji predstaviti ćemo podjelu na četiri glavne vrste uzgovornih gesta. Pojasnit ćemo podjelu gestualnog prostora pomoću slika i fotografija izrađenih tijekom nastavnog sata francuskog kao stranoga jezika. Tražiti ćemo koje su pedagoške i razgovorne geste korištene najčešće i u kojem dijelu gestualnog prostora. Podijeliti ćemo analizu na dva dijela. Prvi dio obuhvaća pedagoške, uzgovorne i amblematičke geste a drugi dio će se usredotočiti na gestualni prostor.

Ključne riječi : pedagoške geste, gestualni prostor, uzgovorne geste, amblematičke geste, podučavanje stranoga jezika, glotodidaktika<sup>1</sup>

---

<sup>1</sup> Glotodidaktika je samostalna znanstvena disciplina koja govori o teoriji nastave stranih jezika i njenoj primjeni u praksi te njenoj interdisciplinarnoj povezanosti sa srodnim disciplinama (lingvistika, pedagogija, sociolingvistika i psiholingvistika).

## Résumé

Dans ce mémoire nous analyserons les gestes pédagogiques produits lors de trois cours d'apprentissage de la langue française - langue étrangère. Ces cours ont été tenus au Lycée de Gornjogradska par l'enseignante Alka Vrsalović, professeure de français et de la langue et littérature latine. Le corpus comprend trois vidéos filmées au Lycée de Gornjogradska, à Zagreb (2019) en classe de débutants et faux débutants. L'analyse contient trois dimensions de recherche, nous observons les gestes pédagogiques tels que Marion Tellier propose de les différencier dans son article scientifique (2008 : 2), puis les gestes coverbaux et l'espace gestuel définis par McNeill (1992).

La dimension initiale présente les types fonctionnels des gestes conversationnels dans la communication en face-à-face, qui est liée à la deuxième dimension pédagogique. Nous analyserons les gestes pédagogiques dans le contexte glottodidactique en observant la fonction des gestes coverbaux dans l'optique de l'axe des gestes pédagogiques. Nous analyserons chaque cours individuellement. Nous expliquerons le classement des gestes pédagogiques en trois axes, les gestes d'information, d'animation et d'évaluation. La troisième dimension se porte sur l'espace gestuel défini par McNeill (1992). Dans cette dimension nous présenterons le classement des quatre types de gestes coverbaux principaux dans l'espace gestuel. Nous expliquerons la répartition de l'espace gestuel à l'aide des images et des photos prises au cours de l'enseignement de la langue française comme langue étrangère. Nous chercherons quels sont les gestes pédagogiques et coverbaux produits le plus souvent est dans quel type d'espace gestuel. Nous diviserons cette analyse en deux parties. La première partie comprend les gestes pédagogiques, coverbaux et emblématiques puis la deuxième se focalise sur l'espace gestuel.

Mots clés : geste pédagogique, espace gestuel, geste coverbaux, geste emblématique, apprentissage de la langue étrangère, glottodidactique<sup>2</sup>

---

<sup>2</sup> La glottodidactique est une discipline scientifique qui parle de la théorie de l'apprentissage de la langue étrangère et de son usage dans la pratique et de sa liaison interdisciplinaire aux disciplines semblables (linguistique, pédagogie, sociolinguistique et psycholinguistique).

## Table de matière

1. L'introduction.....	1
2. La méthodologie.....	3
3. Les gestes pédagogiques.....	9
4. Les expressions idiomatiques.....	12
4.1. Les expressions idiomatiques liées aux animaux.....	12
4.1.1. Les gestes pédagogiques d'information .....	12
4.1.1.a <i>Être fort comme un lion</i> .....	13
4.1.1.b <i>Être fier comme un paon</i> .....	13
4.1.1.c <i>Être malin comme un singe</i> .....	14
4.1.1.d <i>Donner sa langue au chat</i> .....	14
4.1.1.e <i>Avoir une langue de vipère</i> .....	15
4.1.1.f <i>Revenons à nos moutons</i> .....	15
4.1.2 Les gestes pédagogiques d'animation.....	15
4.2. Les autres expressions.....	16
4.2.1. Les gestes pédagogiques d'information.....	16
4.2.1.a <i>Ouvrir les yeux à quelqu'un</i> .....	16
4.2.1.b <i>C'est vachement bien</i> .....	17
4.2.1.c <i>Affreux</i> .....	18
4.1.3 Les gestes pédagogiques d'évaluation.....	19
5. La leçon thématique : Le petit-déjeuner et le déjeuner.....	20
5.1 Les gestes pédagogiques d'information.....	20
5.1.1. <i>Mettre</i> .....	20
5.1.2. <i>Boire</i> .....	21
5.1.3. <i>Manger</i> .....	21
5.1.4. <i>Brosser les dents</i> .....	22
5.1.5. <i>Partie de quelque chose</i> .....	22
5.2 Les gestes pédagogiques d'animation.....	24
5.3 Les gestes pédagogiques d'évaluation.....	24
6. 5. La leçon thématique : la météo.....	26
6.1 Les gestes pédagogiques d'information.....	26
6.1.1. <i>Il y a du vent</i> .....	27

6.1.2. <i>Il fait froid / Il fait chaud</i> .....	27
6.2 Les gestes pédagogiques d'animation.....	28
6.3 Les gestes pédagogiques d'évaluation.....	29
7. Les résultats de l'analyse .....	30
8. L'espace gestuel.....	35
7.1 Les expressions françaises - animaux .....	42
7.2 La leçon thématique : Le petit-déjeuner et le déjeuner.....	51
7.3 La leçon thématique : La météo.....	61
9. Les gestes idiosyncrasiques.....	68
10. Les gestes emblématiques pédagogiques .....	71
11. La conclusion.....	73
12. Bibliographie.....	78
13. Annexe – corpus vidéo	

## 1. L'introduction

La communication est l'ensemble des phénomènes qui peuvent intervenir lorsqu'un individu transmet une information à un ou plusieurs autres individus à l'aide du langage articulé ou d'autres moyens de communication (ton de la voix, gestuelle, regard, respiration...).<sup>3</sup> Les comportements qui suivent le discours apportent une richesse à la communication, c'est-à-dire qu'ils facilitent le discours verbal et le rendent plus compréhensible aux interlocuteurs. Dans notre mémoire nous allons souligner l'usage des gestes qui font partie intégrante de la communication plurimodale.<sup>4</sup> Le langage est un mode d'expression de la pensée. La pensée est véhiculée à travers la communication en face-à-face. La communication a plusieurs composantes qui interagissent mutuellement. Les composantes découlent de l'aspect plurimodal de la communication. Ainsi pouvons-nous observer les composantes posturomimogestuelles qui font partie intégrante de la communication plurimodale. La PMG constitue l'ensemble des mouvements et des postures corporels en cooccurrence avec la production verboacoustique.<sup>5</sup> Les manifestations PMG langagières sont observées et réparties à travers trois niveaux principaux selon leur point d'articulation :

- tête / visage : mouvement de tête et changement dans la configuration faciale
- du cou à la taille : mouvements et postures des bras, des mains, des épaules...
- au dessous de la taille : mouvements et postures des jambes, des pieds...

Les manifestations posturomimogestuelles comportent trois termes qui sont fréquemment utilisés lors des descriptions du comportement non verbal dans les interactions face-à-face. Nous distinguons la posture, le positionnement du corps ; la mimique, le changement de configuration faciale et le geste, mouvement du corps, porteur ou non de signification.<sup>6</sup>

Les gestes sont omniprésents dans notre vie. Ils sont susceptibles de véhiculer des actes de langage tels que : la salutation, le remerciement, l'interrogation, l'explication, l'avertissement, etc. Par conséquent les gestes ont un grand rôle dans le domaine de l'éducation. Ce mémoire analysera les gestes produits en classe par l'enseignante de langue,

---

<sup>3</sup> <http://www.toupie.org/Dictionnaire/Communication.htm>

La dernière date de la visite du site : le 8 novembre 2019

<sup>4</sup> B. Pavelin : *Le geste à la parole*, Presses Universitaires du Mirail, 2002, pg.9

<sup>5</sup> B. Pavelin : 2002, pg. 9

<sup>6</sup> B. Pavelin : 2002, pg. 10



Alka Vrsalović, professeure de français et de latin au Lycée de Gornjogradska à Zagreb (2019). Les gestes ont lieu dans le contexte pédagogique.

L'usage des gestes est particulièrement important dans la communication entretenue par deux étrangers. Tout langage naturel est riche en gestes, tout geste coverbal contribue à construire un sens particulier. Ainsi la communication en langue étrangère entre deux personnes, un débutant et un natif, s'appuie sur l'usage des gestes. Ces gestes peuvent faciliter l'accès au sens en langue étrangère mais aussi être obstacle à la bonne compréhension pour des raisons culturelles ou à cause d'une interprétation erronée du comportement gestuel produit par l'apprenant.<sup>7</sup> Quant aux gestes produits par l'enseignant, ils ne sont produits qu'à des fins pédagogiques. L'enseignant produit des gestes qui présentent diverses fonctions pédagogiques.

À partir des trois cours que nous avons filmés et dont les apprenants étaient des débutants et de faux débutants, nous avons analysé les gestes pédagogiques utilisés par l'enseignante lors des cours. Pour l'annotation nous avons utilisé les gestes pédagogiques que Marion Tellier a proposés de distinguer dans son article scientifique intitulé « Dire avec des gestes ». A partir de sa catégorisation de gestes pédagogiques et de la typologie de gestes de McNeill (1992), nous avons relevé les différences entre les cours préparés pour les débutants et les faux débutants. De plus, nous avons décidé de faire un troisième classement qui concerne l'espace gestuel défini par McNeill (1992). Ces classements nous aideront à répondre à la question suivante : Existe-t-il une différence dans la quantité de gestes produits dans deux différentes années d'études de la langue française, dans notre cas nous avons les débutants et faux débutants ? Quels axes pédagogiques et gestes coverbaux ont été le plus employés et dans quels espace gestuel ?

---

<sup>7</sup> Marion Tellier. Je gestualise, donc j'enseigne. La place du geste pédagogique en classe de langue, 2013, pg. 63 <https://www.erudit.org/fr/revues/qf/2013-n170-qf0918/70511ac.pdf>  
La dernière date de la visite du site : le 16 février 2020

## 2. La méthodologie

La recherche a été effectuée au lycée de Gornjogradska. La recherche comprend trois cours de français préparés par l'enseignante de la langue française et du latin, Alka Vrsalović. L'analyse constitue trois cours de français qui comprennent trois classes différentes avec deux différents niveaux d'étude de la langue française. L'analyse est effectuée dans deux classes d'apprenants débutants et une classe d'apprenants faux débutants. Le premier cours a comme sujet *les expressions avec les animaux en français*, le deuxième *le petit-déjeuner et le déjeuner* et le dernier cours, où le niveau de français est plus élevé, *la météo*. Dans la première et le deuxième classe, où les sujets sont les suivants : *les expressions avec les animaux en français* et *le petit-déjeuner et le déjeuner*, les apprenants sont des débutants de la langue française (première année d'étude), tandis que dans la troisième classe, dont le sujet est *la météo*, les apprenants sont de faux débutants de la langue française (deuxième année d'étude).

L'analyse comprend les gestes pédagogiques que Marion Tellier fait distinguer dans son article scientifique intitulé *Dire avec des gestes*. D'après Marion Tellier (2008 : 1) ces gestes pédagogiques sont organisés autour de trois grands axes pédagogiques dans la classe de langue : informer, évaluer et animer. Chaque groupe de gestes, les gestes d'information, d'animation et d'évaluation, a sa propre fonction. Les gestes d'information servent à transmettre des données liés à la morpho-syntaxe et à la temporalité et à illustrer un mot ou une idée du discours oral.<sup>8</sup> L'enseignante produit ces gestes afin d'illustrer un mot ou une idée dans son discours oral. Les gestes d'animation englobent les gestes de gestion produits en classe tels que le changement d'activité, le démarrage et la clôture d'activité, le placement des apprenants et d'autres. Les gestes d'évaluation servent à féliciter, approuver ou signaler les erreurs qui apparaissent durant le cours<sup>9</sup>. Chaque axe de gestes pédagogiques est véhiculé par des gestes coverbaux qui accompagnent l'apprentissage de la langue étrangère. Nous allons énumérer les gestes coverbaux les plus fréquents et les classer dans chaque type de gestes pédagogiques mentionnés précédemment. Nous avons décidé de faire l'analyse des types de gestes coverbaux selon la typologie de McNeill (1992) qui distingue 4 types de gestes : les gestes déictiques, de battements, métaphoriques et iconiques. Les gestes

---

<sup>8</sup> Marion Tellier. *Dire avec des gestes*, 2008, pg. 1-3;

[https://www.researchgate.net/publication/32223558\\_Dire\\_avec\\_des\\_gestes](https://www.researchgate.net/publication/32223558_Dire_avec_des_gestes)

La dernière date de la visite du site : le 16 février 2020

<sup>9</sup> Marion Tellier. *Dire avec des gestes*, 2008, pg. 2-4;

[https://www.researchgate.net/publication/32223558\\_Dire\\_avec\\_des\\_gestes](https://www.researchgate.net/publication/32223558_Dire_avec_des_gestes)

La dernière date de la visite du site : le 16 février 2020

déictiques, appelés encore les gestes de pointage, s'utilisent pour indiquer quelque chose par une direction du geste dans l'espace gestuel. Les gestes peuvent être produits par différentes parties du corps, plus fréquemment par le doigt, puis la main, le menton etc. Les déictiques se réfèrent à une personne, un endroit ou un objet présent dans l'espace. <sup>10</sup> Voici un exemple où l'enseignante donne la parole par l'index :



Photo 1 : Le geste déictique

Les gestes de battements sont des gestes qui rythment le discours verbal du locuteur. Ces gestes sont produits par la main. Ils ont lieu au cours de la production verbale afin d'accentuer une syllabe ou un mot. Voici un exemple où l'enseignante donne la parole par la main :



Photo 2 : Le geste de battement, synchronisateur et idiosyncrasique

---

<sup>10</sup> K. Tahir. L'impact de la gestuelle de l'enseignant sur la compréhension orale en classe de FLE : Cas des apprenants de troisième année primaire ; CHAPITRE II : La gestuelle.... quelques généralités, Université Larbi Ben M'Hidi, Oum El Bouaghi Faculté des Lettres et des Langues, 2015, pg. 34  
<http://bib.univ-oeb.dz:8080/jspui/handle/123456789/4825>  
La dernière date de la visite du site : le 16 février 2020

Les gestes métaphoriques servent à décrire des choses ou des sujets abstraits. Ces gestes s'utilisent uniquement pour décrire des phénomènes qui ne représentent pas des objets concrets « réels ». <sup>11</sup> Voici un exemple où l'enseignante explique le mot « après » en basculant la main droite:



Photo 3 : Le geste métaphorique

Les gestes iconiques sont des gestes qui présentent la forme d'un objet dans l'espace gestuel. La forme de ce geste entretient un rapport direct avec l'objet auquel il renvoie. Ils servent à illustrer un concept concret en reproduisant son mouvement ou sa forme. <sup>12</sup> On distingue trois types de gestes iconiques : pictomimiques, qui reproduisent dans l'espace gestuel *les qualités* ou *la forme* d'un référent, spatiomimiques, qui reproduisent une structure spatiale et kinémimiques, qui évoquent par le jeu du corps entier *l'action* ou *l'état* dont on parle dans le discours verbal. <sup>13</sup> Voici un exemple de geste iconique kinémimique où l'enseignante bascule la main devant la bouche en imitant d'avoir une cuillère dans la main :

---

<sup>11</sup> K. Tahir. L'impact de la gestuelle de l'enseignant sur la compréhension orale en classe de FLE : Cas des apprenants de troisième année primaire ; CHAPITRE II : La gestuelle.... quelques généralités, Université Larbi Ben M'Hidi, Oum El Bouaghi Faculté des Lettres et des Langues, 2015, pg. 30  
<http://bib.univ-oeb.dz:8080/jspui/handle/123456789/4825>

La dernière date de la visite du site : le 16 février 2020

<sup>12</sup> K.Tahir. L'impact de la gestuelle de l'enseignant sur la compréhension orale en classe de FLE : Cas des apprenants de troisième année primaire ; CHAPITRE II : La gestuelle.... quelques généralités, Université Larbi Ben M'Hidi, Oum El Bouaghi Faculté des Lettres et des Langues, 2015, pg. 31  
<http://bib.univ-oeb.dz:8080/jspui/handle/123456789/4825>

La dernière date de la visite du site : le 16 février 2020

<sup>13</sup> B. Pavelin : 2002, pg. 107 - 108



Photo 4 : Le geste iconique kinémimique

Les gestes synchronisateurs facilitent l'échange langagier entre deux sujets interactants. Ils assurent le fonctionnement de l'interaction. Cosnier (1987b) distingue les synchronisateurs suivants : phatiques, produits pour vérifier le maintien du contact, terminer la prise de parole ou donner la parole à l'autre ; ensuite régulateurs, produits pour démontrer la coopération ou le manque de coopération de celui qui détient la « place » de l'allocutaire.<sup>14</sup> Les gestes synchronisateurs servent à gérer et maintenir l'interaction par le regard, la posture, le mouvement du corps et quelque fois par le toucher.

Outre les gestes coverbaux, nous avons décidé d'annoter également les gestes emblématiques ou quasi-linguistiques. Les gestes quasi-linguistiques ou emblématiques ont été cités pour la première fois par Efron (1941) en anglais comme « emblematic gesture ». Ensuite Ekman et Friesen (1969) proposent un autre terme anglais « emblem ». Un des chercheurs français sur la gestuelle, Cosnier (1982) les appelle « quasi-linguistiques ». Nous allons opter dans notre mémoire pour le terme des gestes « emblématiques ». Les gestes emblématiques sont « des gestes codifiés et propres à une culture ».<sup>15</sup> Ces gestes peuvent avoir diverses significations dépendant de leur culture d'origine. Ils peuvent accompagner la production verbale mais aussi véhiculer seuls un acte de langage. Dans le domaine de l'apprentissage d'une langue étrangère ces gestes sont aussi utilisés à des fins pédagogiques dont nous parlerons plus tard. Les gestes syllinguistiques sont en cooccurrence avec la production verbale et ne peuvent pas être produits sans parole concomitante. Voici dans le Tableau 1 les types de gestes que nous avons décidés d'inclure dans notre analyse.

<sup>14</sup> B. Pavelin : 2002, pg. 116

<sup>15</sup> M. Tellier. Faire un geste pour l'apprentissage: Le geste pédagogique dans l'enseignement précoce. Aix-Marseille Université, 2010, pg.2

[https://www.researchgate.net/publication/49137109\\_Faire\\_un\\_geste\\_pour\\_l'apprentissage\\_Le\\_geste\\_pedagogique\\_dans\\_l'enseignement\\_precoce](https://www.researchgate.net/publication/49137109_Faire_un_geste_pour_l'apprentissage_Le_geste_pedagogique_dans_l'enseignement_precoce)

La dernière date de la visite du site : le 16 février 2020

Déictique	<i>Geste de pointage</i>
Iconique	<i>Geste illustratif d'un concept concret</i>
Métaphorique	<i>Geste illustratif d'un concept abstrait</i>
Battement	<i>Geste rythmant la parole, sans contenu sémantique</i>
Emblème	<i>Geste culturel, conventionnel</i>

Tableau 1 : Typologie de gestes utilisée pour l'annotation<sup>16</sup>

En ce qui concerne les gestes iconiques, nous avons décidé d'annoter aussi les trois types de gestes iconiques (pictomimiques, kinémimiques, spatiomimiques). Lors du discours verbal les gestes iconiques forment une représentation figurative dans l'espace gestuel.

La communication est fréquemment enrichie par d'autres modes langagiers à l'aide desquels la parole n'est pas la seule composante à pouvoir entretenir une interaction en face-à-face. Il n'y a pas de parole sans mouvement dans les communications en face-à-face. Il existe une synergie entre la production orale et la production posturomimogestuelle. Tout au long de notre mémoire nous allons relever les gestes langagiers (quasi-linguistiques, syllinguistiques, synchronisateurs) qui suivent et manipulent la production verbale du locuteur. Nous distinguons les gestes communicatifs ou langagiers que Cosnier (1987b) répartit en trois catégories selon les fonctions qu'ils exercent :

- quasi-linguistiques (emblématiques)
- syllinguistiques
- synchronisateurs

Ensuite, nous avons décidé de faire un troisième classement, c'est-à-dire d'annoter « l'utilisation de l'espace gestuel en utilisant les 4 zones principales définies par McNeill, 1992

---

<sup>16</sup> M.Tellier, B. Bigi, M. Guardiola. Types de gestes et utilisation de l'espace gestuel dans une description spatiale : méthodologie de l'annotation, 2011, pg. 49;  
[https://www.researchgate.net/publication/233988088\\_Types\\_de\\_gestes\\_et\\_utilisation\\_de\\_l'espace\\_gestuel\\_dans\\_une\\_description\\_spatiale\\_methodologie\\_de\\_l'annotation](https://www.researchgate.net/publication/233988088_Types_de_gestes_et_utilisation_de_l'espace_gestuel_dans_une_description_spatiale_methodologie_de_l'annotation)  
 La dernière date de la visite du site : le 16 février 2020

à savoir *centre centre, centre, périphérie* et *extrême périphérie*. L'annotation de l'espace gestuel rend possible l'évaluation de la taille des gestes (amples ou non) et permet de déterminer si un locuteur utilise particulièrement une zone plutôt qu'une autre.<sup>17</sup> »

Chaque cours a été annoté individuellement selon la division des gestes pédagogiques distingués par Marion Tellier (2008), la typologie de gestes de McNeill (1992) et l'espace gestuel défini par McNeill (1992). Après avoir filmé les cours nous avons analysé chaque cours individuellement. En regardant la vidéo nous avons annoté dans chaque minute les gestes produits par l'enseignante lors du cours. Notre grille d'annotation comprend à la fois les gestes pédagogiques et la typologie des gestes coverbaux de McNeill (1992) en ajoutant les gestes emblématiques ou quasi-linguistiques et l'espace gestuel. Dans notre mémoire nous avons indiqué nos résultats à part. Après avoir défini les gestes pédagogiques et leurs fonctions liées aux gestes coverbaux et emblématiques, nous passons à l'analyse de l'espace gestuel de chaque axe de gestes pédagogiques. Voici le Tableau 2 qui présente une partie de la grille qui comprend l'analyse de la leçon thématique *La météo* :

<b>Leçon thématique : La météo</b>				
		<b>gestes coverbaux et emblématiques</b>	<b>gestes pédagogiques</b>	<b>espace gestuel</b>
0:10	introduit la séquence « la météo »	battement	information	P
0:15	l'enseignante donne la parole par l'index	déictique	animation	C
0:39	introduit une nouvelle séquence	battement	animation	C
1:10	geste d'approbation	battement	évaluation	P

Tableau 2. Grille d'annotation

Le Tableau 2 présente une partie de notre annotation qui comprend le moment quand les gestes ont été produits par l'enseignante, une courte description du geste et ensuite notre distinction de trois catégories : les gestes coverbaux et emblématiques, les gestes pédagogiques et l'espace gestuel. L'espace gestuel est annoté par des abréviations. Voici la signification des abréviations qui présentent différentes zones de l'espace gestuel : CC - *centre centre*, C - *centre*, P - *périphérie* et EP - *extrême périphérie*.

<sup>17</sup> M. Tellier, B. Bigi. Types de gestes et utilisation de l'espace gestuel dans une description spatiale : méthodologie de l'annotation, 2011, pg. 50

[https://www.researchgate.net/publication/233988088\\_Types\\_de\\_gestes\\_et\\_utilisation\\_de\\_l'espace\\_gestuel\\_dans\\_une\\_description\\_spatiale\\_methodologie\\_de\\_l'annotation](https://www.researchgate.net/publication/233988088_Types_de_gestes_et_utilisation_de_l'espace_gestuel_dans_une_description_spatiale_methodologie_de_l'annotation)

La dernière date de la visite du site : le 16 février 2020

### 3. Les gestes pédagogiques

L'enseignant de langue enseigne grâce à sa voix et à sa gesticulation. C'est celui qui guide l'apprenant à acquérir de nouvelles connaissances lors de son processus d'apprentissage. Tout enseignant de langue est appelé à devenir un habile gesticulateur. Sa gesticulation joue le même rôle que sa voix. Leur fonction est de guider et d'aider l'apprenant à travers son apprentissage. Les gestes, que l'enseignant produit durant le cours, ont un but pédagogique. Chaque geste produit en classe, soit un geste emblématique, coverbal, une mimique faciale - modalisatrice etc., a son propre rôle. Leurs rôles peuvent être interprétés de différentes manières. Ils peuvent expliquer un mot inconnu, corriger une erreur, réguler le déroulement du cours, approuver une réponse et autres. Tant de choses peuvent être exprimées juste à travers un geste produit à des fins pédagogiques. L'enseignant de langue est un professionnel dans son champ qui devrait connaître l'emploi et la fonction des gestes pédagogiques. Chaque activité est accompagnée d'un geste pédagogique particulier. Par exemple quand l'enseignant introduit une nouvelle leçon, il veut faire participer les apprenants, alors il leur donne la parole en tendant la main. Ce geste, qui indique à l'apprenant la permission de participer, est un geste pédagogique qui est utilisé d'une manière récurrente afin qu'il soit immédiatement compris par l'interlocuteur, l'apprenant. Cette stratégie de gesticulation est fréquente dans l'apprentissage, il s'agit d'établir des codes gestuels communs. Cela implique une compréhension plus efficace entre l'enseignant et les apprenants. L'enseignant est celui qui guide et dirige le déroulement du cours tandis que les apprenants sont ceux qui participent et exposent leurs connaissances acquises.

Les gestes pédagogiques s'organisent autour de trois grandes fonctions dans la classe de langue : informer, évaluer et animer.<sup>18</sup> Chaque grande fonction a ses propres gestes qui fonctionnent comme traduction non verbale des activités guidées par l'enseignante. Ces traductions non verbales permettent à l'apprenant de saisir le sens des paroles prononcées en langue étrangère.<sup>19</sup> Quelques fois les gestes sont mal interprétés par les apprenants, nous allons voir dans les paragraphes suivants quels en sont les raisons.

---

<sup>18</sup> M. Tellier. Dire avec des gestes, 2008, pg. 1;  
[https://www.researchgate.net/publication/32223558\\_Dire\\_avec\\_des\\_gestes](https://www.researchgate.net/publication/32223558_Dire_avec_des_gestes)  
La dernière date de la visite du site : le 16 février 2020

<sup>19</sup> M. Tellier. Dire avec des gestes, 2008, pg. 1;  
[https://www.researchgate.net/publication/32223558\\_Dire\\_avec\\_des\\_gestes](https://www.researchgate.net/publication/32223558_Dire_avec_des_gestes)  
La dernière date de la visite du site : le 16 février 2020



Tout d'abord nous allons commencer par le premier axe pédagogique celui des gestes d'information. Les gestes d'information ont le rôle d'aider les apprenants à comprendre le sujet abordé lors du cours. L'enseignant se sert des gestes afin de donner le sens à un mot ou à une expression inconnue. Voici un exemple qui provient de notre recherche : l'enseignante explique le mot « boire ». Elle lève la main en soulevant le pouce et l'auriculaire, et bascule la main devant la bouche afin de projeter l'action de boire. Dans cet exemple l'enseignante se sert d'un geste iconique kinémimique, il s'agit d'un geste défini par la culture de la langue maternelle qui est utilisé afin de rendre plus facilement accessible le sens du mot « boire ». Donc, le geste d'information vise à faciliter l'accès au sens. Les gestes d'information permettent d'expliquer un mot ou une expression inconnue et de guider l'apprenant vers la réponse correcte. Dans cet axe l'enseignant est assez compétent pour pouvoir prédire quels éléments de la phrase risquent de présenter des difficultés aux apprenants. Alors, grâce à son expérience pédagogique, l'enseignant arrive à envisager ce qui peut poser problème aux apprenants et à recourir aux gestes afin de suggérer par l'analogie aux apprenants le sens des expressions difficiles à saisir autrement.

Le deuxième axe pédagogique présente les gestes d'animation. Les gestes d'animation sont les gestes moteurs en classe de langue. Ces gestes comprennent les gestes de gestion interactionnelle i.e. les gestes synchronisateurs. Les gestes de gestion sont ceux à l'aide desquels l'enseignante démarre ou termine une activité, donne des consignes, change l'activité etc. Les gestes synchronisateurs sont ceux qui ont le rôle de donner la parole aux apprenants, réguler le développement du cours, interroger et répéter. Voici deux exemples de gestes d'animation : dans le premier exemple l'enseignante débute le cours en invitant les apprenants à recopier dans leur cahier ce qui est écrit au tableau. Cette consigne a été suivie d'un geste que l'enseignante a produit en basculant la main au niveau de la tête afin d'imiter l'action d'écrire. Ici nous voyons qu'une simple consigne peut être accompagnée d'un geste pédagogique. Le deuxième exemple présente un geste employé d'une manière récurrente lors du cours. Il s'agit du geste qui a le rôle de donner la parole aux apprenants. L'enseignante tend la main et indique du doigt, par l'index, l'apprenant qui est sollicité de parler. Ce geste a été fréquemment produit par l'enseignante pendant tous les trois cours filmés. C'est un geste qui est établi en tant que modèle de comportement gestuel commun dont les apprenants sont conscients. Ils le comprennent dès que l'enseignante s'en sert pendant le cours.

Le troisième axe pédagogique, les gestes d'évaluation comprennent les gestes qui encouragent, corrigent et félicitent les apprenants et approuvent leurs réponses. Ce sont des

gestes « rétroactifs ». Comme le mot le dit, il s'agit d'une réaction en retour. Plus précisément dans notre domaine pédagogique, le feed-back ou la rétroaction a le rôle d'informer l'apprenant de son résultat. Voici un exemple où l'enseignante approuve la réponse de l'apprenant. L'enseignante approuve la réponse en levant le pouce de la main droite. Ainsi l'enseignante donne un feed-back à l'apprenant que sa réponse est correcte. Voici un deuxième exemple où l'enseignante corrige une erreur faite par l'apprenant. L'enseignante indique à l'apprenant qu'il s'agit d'une erreur en levant l'index de la main. Ce geste avertit l'apprenant de l'erreur commise et l'invite à trouver la réponse correcte.

Tous ces trois axes pédagogiques, gestes d'information, d'animation et d'évaluation, facilitent la communication en classe. Chaque axe a établi un code gestuel commun qui crée des automatismes chez les apprenants. C'est-à-dire qu'en utilisant un geste d'une manière récurrente pour une action définie, l'apprenant comprend l'emploi du geste produit pour la même action. Grâce aux gestes pédagogiques l'apprenant comprend le sens de l'énoncé sans recourir à la langue maternelle.

## 4. Les expressions idiomatiques

### 4.1. Les expressions idiomatiques liées aux animaux

Le premier cours a été tenu en 3<sup>ème</sup> classe dont les apprenants sont des débutants de la langue française. L'enseignante a préparé le cours sous le sujet *les expressions avec les animaux en français*. Puisqu'il s'agit des débutants nous nous sommes attendue à ce que l'enseignante fasse beaucoup de gestes iconiques afin de rendre plus compréhensible les expressions idiomatiques. Le cours a été filmé par un téléphone portable. L'enseignante démarre le cours en sollicitant les apprenants à participer le long du cours. Les apprenants sont très actifs du début à la fin du cours. La leçon, intitulée *les expressions avec les animaux en français*, a la fonction de présenter un domaine culturel qui diffère de la connaissance culturelle des apprenants. En regroupant les gestes conversationnels selon leur rôle pédagogique (animation, information, évaluation) nous avons distingué dans chaque groupe les gestes conversationnels, en les subdivisant en gestes iconiques (pictomimique, spatiomimique et kinémimique), et en gestes quasi-linguistiques ou emblématiques. Avant l'analyse du classement des gestes il est nécessaire de constater que chaque geste analysé découle de divers axes de gestes pédagogiques.

#### 4.1.1. Les gestes pédagogiques d'information

Tout d'abord observons le classement de gestes d'information où le rôle primaire est de transmettre les informations aux apprenants afin de simplifier l'apprentissage de la langue étrangère. Nous allons commencer par les gestes coverbaux (déictique, iconique, métaphorique, battement) qui ont été utilisés le plus fréquemment lors du cours. Durant le cours l'enseignante produit un grand nombre de gestes de battements. Les gestes de battements sont réalisés par la main au cours de la parole afin d'accentuer un mot ou d'indiquer le rythme du discours verbal. L'enseignante se sert des gestes de battements lors d'une explication afin d'accentuer les mots clefs qui définissent le mot inconnu aux apprenants. Nous pouvons relever plusieurs exemples où l'enseignante utilise différents gestes afin d'établir le sens réel de chaque expression et de le clarifier aux apprenants. L'enseignante explique l'expression *C'est vachement bien* en disant *c'est très bien*. Dans cet exemple le mouvement suit la parole. L'enseignante accentue, en levant la main, le synonyme de *vachement bien*, qui est *très bien*. Dans l'exemple suivant, l'enseignante produit des gestes de battements en expliquant l'expression *se trouver dans son élément*. L'enseignante tourne les

mains et les doigts de droite à gauche. Dans cette production verbale les gestes de battements rythment le discours. Le deuxième geste qui a été souvent produit lors du cours est le geste iconique kinémimique. Puisque la leçon introduit les expressions idiomatiques liées aux animaux et que les apprenants sont des débutants de la langue française, il est évident que l'enseignante produira un grand nombre de gestes iconiques afin de simplifier la compréhension de ces expressions idiomatiques.

#### ***4.1.1.a Être fort comme un lion***

L'enseignante explique l'expression *fort comme un lion* en levant les bras et montrant les muscles. Dans cet exemple nous voyons que le geste des bras présente un geste iconique kinémimique car il s'agit d'un mouvement corporel qui évoque l'action dont on parle dans le discours verbal. Les apprenants ont rapidement compris le sens de cette expression idiomatique car l'usage de cette expression est similaire à leur langue maternelle. En croate elle se dit *jak kao bik*.<sup>20</sup> L'enseignante explique l'expression *fort comme un lion* en levant les bras et montrant les muscles.



Photo 5 : Le geste iconique kinémimique

#### ***4.1.1.b Être fier comme un paon***

L'exemple suivant se réfère à une autre expression *être fier comme un paon*. L'enseignante utilise le corps (la poitrine) et les bras afin d'expliquer cette expression. Ici l'utilisation du corps, plus précisément de la poitrine nous incite de nouveau à conclure qu'il s'agit d'un geste iconique kinémimique. Cette expression idiomatique est identique en langue maternelle des

---

<sup>20</sup> Kolokacijska baza hrvatskoga jezika - <http://ihj.hr/kolokacije/>  
La date de la dernière visite du site : le 16 février 2020

apprenants et elle se dit *šepuriti se kao paun*.<sup>21</sup> L'enseignante se sert aussi de l'intonation afin de présenter l'expression idiomatique. Petar Guberina a mis en relief l'usage des valeurs de la langue parlée en mentionnant comme une des valeurs acoustiques l'intonation.

#### 4.1.1.c Être malin comme un singe

L'expression suivante est *être malin comme un singe*. L'enseignante balance le corps de droite à gauche et met la main sur la taille. Ainsi l'enseignante se sert des gestes iconiques kinémimiques pour expliquer et transmettre la signification de la nouvelle expression, *être rusé*. Puisque l'enseignante est aussi professeur de latin, elle mentionne l'adjectif « malin / maligne » en se référant au latin dont le sens est « méchant, malveillant ». Ainsi conclue-t-elle le sens de l'expression idiomatique *être malin comme un singe*.

#### 4.1.1.d Donner sa langue au chat

L'exemple suivant se réfère à une expression française qui est similaire à la connaissance culturelle des apprenants. Il s'agit de l'expression *donner sa langue au chat*. L'apprenant a compris l'expression quand l'enseignante a sortie la langue et a essayé de tirer la langue par la main. Cette expression a une connotation similaire à la langue maternelle des apprenants, *pojela je maca jezik /komu/*.<sup>22</sup> C'est pour cette raison qu'un simple geste de main sur la langue a rapidement transmis et rendu compréhensible l'expression. L'enseignante utilise des gestes iconiques kinémimiques.



Photo 6 : Le geste iconique kinémimique  
L'enseignante sort la langue et la rattrape par les  
doigts.



Photo 7 : Le geste iconique kinémimique  
L'enseignante « tire » la langue par la main.

<sup>21</sup> Kolokacijska baza hrvatskoga jezika - <http://ihjj.hr/kolokacije/>  
La date de la dernière visite du site : le 16 février 2020

<sup>22</sup> Kolokacijska baza hrvatskoga jezika - <http://ihjj.hr/kolokacije/>  
La date de la dernière visite du site : le 16 février 2020

#### ***4.1.1.e Avoir une langue de vipère***

Dans l'expression *avoir une langue de vipère* l'enseignante explique le mot « vipère » en le catégorisant dans le groupe de serpent. Elle produit un geste iconique pictomimique par les deux mains pour montrer la longueur du serpent.

#### ***4.1.1.f Revenons à nos moutons !***

L'enseignante débute une nouvelle séquence intitulée *Revenons à nos moutons !* en basculant le bras de l'avant vers l'arrière afin de mimer le verbe « revenir » qui annonce la nouvelle séquence. Il s'agit d'un geste iconique spatiomimique. L'enseignante indique par le geste de la main qu'il s'agit d'une expression idiomatique dont le sens est de « revenir au sujet ». Les apprenants ont eu du mal à comprendre cette expression car dans leur langue maternelle il n'existe pas une expression similaire.

### **4.1.2. Les gestes pédagogiques d'animation**

Ensuite nous nous plaçons dans les gestes d'animation qui contiennent à la fois les gestes de gestion de classe et de la gestion des interactions et de la participation. Les groupes de gestes utilisés le plus souvent lors du cours sont les gestes coverbaux, plus précisément les déictiques, les gestes de battements et les iconiques spatiomimiques. Le geste déictique, geste de pointage, est un geste qui signale le développement du langage verbal. Durant le cours l'enseignante a utilisé les gestes déictiques afin de donner la parole aux apprenants en se servant du doigt de la main ou pour indiquer au TBI (tableau blanc interactif) un mot ou une image. En ce qui concerne les gestes de battements, l'enseignante les utilise afin d'interagir avec les apprenants. Ainsi pouvons-nous conclure qu'elle produit aussi des gestes synchronisateurs. Dans l'exemple suivant l'enseignante invite les apprenants à trouver une expression similaire à leur langue maternelle, en se référant à l'expression idiomatique *sauter / passer du coq à l'âne*. L'enseignante bouge les deux mains en haut et en bas en donnant la consigne aux apprenants. L'enseignante assure le contact avec les apprenants par les gestes de battement et les gestes synchronisateurs. Cosnier répartit les gestes « communicatifs » en trois catégories. Une de ces catégories sont les gestes synchronisateurs que Cosnier définit comme gestes réalisés par le parleur et / ou l'écouteur afin d'assurer la coordination de l'interaction.

<sup>23</sup> Ensuite l'enseignante utilise les gestes iconiques spatiomimiques et kinémimiques afin de rendre compréhensible diverses expressions idiomatiques liées aux animaux.

## 4.2. Les autres expressions

### 4.2.1. Les gestes pédagogiques d'information

#### 4.2.1.a Ouvrir les yeux à quelqu'un

Dans les exemples suivants l'enseignante explique un seul mot. L'enseignante explique le mot « ouvrir » dans le contexte d'*ouvrir les yeux à quelqu'un*. L'enseignante utilise les mains et les rapproche des yeux en ouvrant les paumes des deux mains.



Photo 8 : Le geste iconique spatiomimique

En faisant ce geste l'enseignante répète la phrase en accentuant le mot « ouvrir ». Dans cet exemple l'enseignante reproduit une structure spatiale dont elle en parle. Ainsi utilise-t-elle un geste iconique spatiomimique.

---

<sup>23</sup> J. Cosnier en collab. avec J. Vaysse. Sémiotique des gestes communicatifs, 1997, pg. 8  
Nouveaux actes sémiotiques, 52, 7-28

[http://www.icar.cnrs.fr/pageperso/jcosnier/articles/II-10\\_Semiotique\\_des\\_gestes.pdf](http://www.icar.cnrs.fr/pageperso/jcosnier/articles/II-10_Semiotique_des_gestes.pdf)

La dernière date de la visite du site : le 16 février 2020

### 4.2.1.b *C'est vachement bien*

Dans l'exemple suivant l'enseignante explique le mot « vachement » du contexte *c'est vachement bien* en bougeant les deux mains vers l'avant puis en ouvrant les paumes des deux mains et en bougeant doucement le corps vers l'avant. Par ces mouvements l'enseignante présente le fait qu'il s'agit d'une chose très bien, car elle bouge le corps et les mains en les relâchant d'une manière satisfaisante. L'intonation joue un rôle important dans cet exemple. L'enseignante accentue la dernière partie de l'expression idiomatique *vachement bien* en avançant le corps doucement vers l'avant et en ouvrant les paumes des deux mains. Dans cet exemple nous pouvons souligner l'existence d'une synergie entre la production orale et la production posturomimogestuelle. En outre l'expression faciale joue aussi un rôle important. L'enseignante serre le visage en prononçant l'expression idiomatique *C'est vachement bien !* En produisant la mimique faciale, l'enseignante indique qu'il s'agit d'une chose de laquelle nous tirons une grande satisfaction. Les gestes corporels présents dans l'explication du mot « vachement » indique l'utilisation des gestes iconiques kinémimiques. L'enseignante bouge les deux mains vers l'avant puis ouvre les paumes des deux mains et bouge doucement le corps vers l'avant.



Photo 9 : Le geste iconique kinémimique



#### 4.2.1.c *Affreux*

L'enseignante explique le terme *affreux* en ouvrant les deux mains et en les levant au niveau de la tête, puis elle les bascule de l'avant vers l'arrière. Dans cet exemple la mimique faciale est un élément fondamental pour comprendre la configuration PMG et son rôle dans l'énoncé plurimodal. L'enseignante retire un peu la langue et serre le visage afin de susciter le dégoût que risque de présenter le signifié du mot « affreux ». Les mouvements et la mimique faciale font partie intégrante du discours verbal. L'enseignante produit un geste iconique kinémimique. L'enseignante ouvre les deux mains et les lève au niveau de la tête, puis elle les bascule de l'avant vers l'arrière.

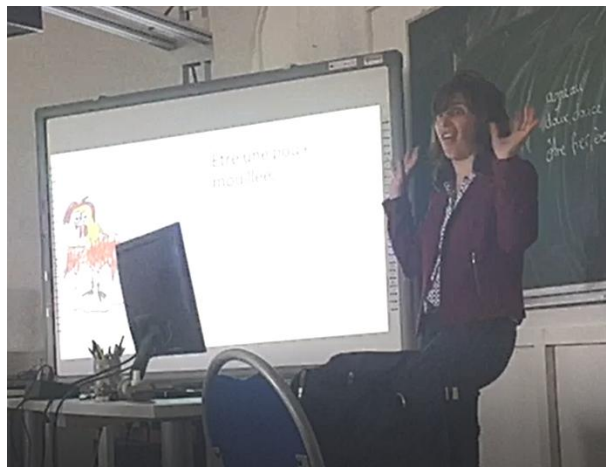


Photo 10 : Le geste iconique kinémimique

### 4.1.3 Les gestes pédagogiques d'évaluation

Ensuite nous continuons aux gestes d'évaluation qui comprennent les gestes pour approuver ou signaler l'erreur et féliciter. Les groupes de gestes les plus utilisés dans ce type de geste sont les gestes coverbaux: déictique, de battements et les gestes quasi-linguistiques ou emblématiques. Les gestes déictiques, gestes de pointage, sont très utilisés comme manière d'évaluation. Dans cette leçon le geste déictique a été fréquemment présent comme geste d'approbation. Sur la photo suivante l'enseignante approuve la réponse par l'index.



Photo 11 : Le geste déictique

Les gestes de battements sont produits afin de corriger la prononciation et d'approuver la réponse par la main. L'approbation par le geste de la main est un geste particulier à l'expression langagier de l'enseignante. C'est ainsi que nous l'appelons encore geste idiosyncrasique. Les gestes quasi-linguistiques présentent des gestes conventionnels d'une culture. Ces gestes peuvent être similaires à d'autre culture ou bien ils peuvent comprendre des gestes spécifiques à une culture ou à un dialecte. En ce qui concerne les gestes quasi-linguistiques ou emblématiques dans le domaine de l'évaluation, ils sont communs dans l'enseignement en général. Durant ce cours l'enseignante utilise ces gestes afin de nier ou corriger la réponse et pour indiquer que l'apprenant est proche de la réponse. Nous montrerons dans plusieurs exemples suivant divers types de gestes d'évaluation quasi-linguistiques. Pour nier et corriger la réponse l'enseignante bascule la tête et le doigt de droite à gauche. Ensuite l'enseignante bascule la main de droite à gauche pour indiquer que l'apprenant est proche à la réponse correcte. Ce que nous pouvons relever comme geste d'approbation est l'hochement de tête de l'enseignante. Ce geste est très fréquent dans l'enseignement. Son rôle est de donner un « feedback » à l'apprenant afin de le motiver à travailler et à lui donner plus de confiance.

## 5. La leçon thématique : le petit-déjeuner et le déjeuner

Le deuxième cours a été tenu en 1<sup>ère</sup> classe dont les apprenants sont des débutants de la langue française. L'enseignante a préparé le cours dont le sujet est *le petit-déjeuner et le déjeuner*. Vu qu'il s'agit d'un thème socioculturel, nous nous sommes attendue à ce que l'enseignante utilise plus de gestes quasi-linguistiques c'est-à-dire des gestes conventionnels, culturels qui font partie du répertoire des gestes caractéristiques d'une communauté socioculturelle. Nous commençons ci-après par les gestes pédagogiques d'information.

### 5.1 Les gestes pédagogiques d'information

La fonction principale des gestes d'information est d'aider l'apprenant à comprendre.<sup>24</sup> Les types de gestes conversationnels qui apparaissent d'une manière récurrente lors du cours sont les gestes de battements et déictiques. L'enseignante produit un grand nombre de gestes en expliquant un exercice aux apprenants. Ces gestes produits rythment le discours verbal de l'enseignante. Elle se sert aussi des gestes déictiques pour pointer par l'index sur l'image ou le mot au TBI (tableau blanc interactif) afin d'expliquer l'exercice et pour énumérer par les doigts les éléments de la consigne. De plus, l'enseignante se sert aussi des gestes iconiques afin d'expliquer des actions verbales, comme dans l'exemple suivant le verbe *mettre*. Citons les gestes iconiques kinémimiques observés :

#### 5.1.1. *Mettre*

Durant le cours l'enseignante explique le verbe « mettre » en utilisant le sac comme support et en le levant et le remettant sur la chaise. L'enseignante répète ce geste en disant « Je mets mon sac sur la chaise. » et en accentuant le mot « mets » de cette phrase.

---

<sup>24</sup> K. Tahir. L'impact de la gestuelle de l'enseignant sur la compréhension orale en classe de FLE : Cas des apprenants de troisième année primaire - CHAPITRE II : La gestuelle... quelques généralités Université Larbi Ben M'Hidi, Oum El Bouaghi Faculté des Lettres et des Langues, 2015, pg. 41 <http://bib.univ-oeb.dz:8080/jspui/handle/123456789/4825>  
La dernière date de la visite du site : le 16 février 2020



Photo 12 : Le geste iconique kinémimique  
L'enseignante met le sac sur la chaise.

### **5.1.2. Boire**

Ensuite l'enseignante guide l'apprenant à la réponse en mimant l'action de boire quelque chose. Sur la photo l'enseignante lève la main en soulevant le pouce et l'auriculaire et bascule la main devant la bouche.



Photo 13 : Le geste iconique kinémimique

### **5.1.3. Manger**

Durant le discours verbal de l'apprenant l'enseignante aide l'apprenant à s'exprimer en mimant l'action de manger. L'enseignante bascule la main devant la bouche en imitant d'avoir une cuillère dans la main.

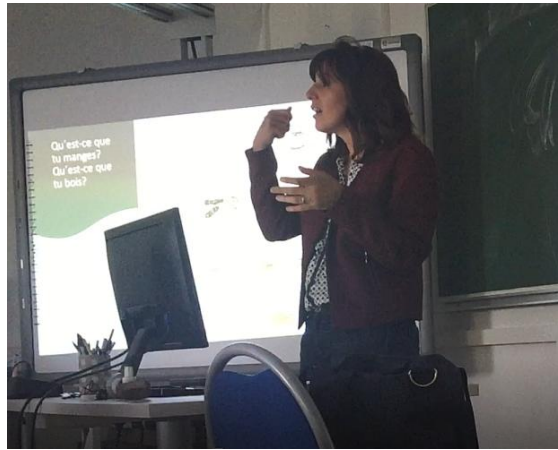


Photo 14 : Le geste iconique kinémimique

#### **5.1.4. *Brosser les dents***

L'enseignante explique l'expression *brosser les dents* en faisant des cercles par la main auprès de la bouche. Dans cet exemple et les exemples suivants, l'enseignante produit des gestes iconiques kinémimiques qui évoquent les actions que l'enseignante explique aux apprenants. Sur la Photo 15 l'enseignante fait des cercles par la main auprès de la bouche.

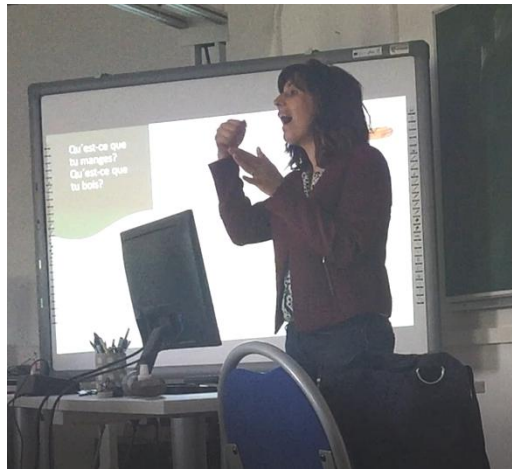


Photo 15 : Le geste iconique kinémimique

#### **5.1.5. *Partie de quelque chose***

Ensuite l'enseignante introduit un nouveau sujet, l'article partitif. Elle invite les apprenants à reconnaître un mot latin dans le titre « L'article partitif ». Il s'agit du mot latin *pars*, *partis* qui signifie *partie*. L'enseignante explique le mot « partie » en écartant l'index et le pouce.



Photo 16 : Le geste iconique pictomimique

Pour clarifier la signification et l'utilisation de l'article partitif l'enseignante confronte une grande quantité à une quantité définie par l'article partitif. Elle exprime une grande quantité par ses mains en les soulevant en l'air et en les baissant. Dans cet exemple l'enseignante se sert des gestes iconiques spatiomimiques.

Voici deux exemples de gestes emblématiques dans le discours verbal de l'enseignante : pour indiquer qu'il s'agit de la première personne du singulier « je » l'enseignante tape plusieurs fois par la main sur sa poitrine. Dans le deuxième exemple l'enseignante présente l'assertion que les Français ne mangent pas que de la soupe en accentuant dans la réponse le mot « faux » par le geste emblématique. L'enseignante montre par l'index des deux mains la forme d'une croix afin de transmettre la signification du mot « faux ». Ce geste est accompagnée par le verbal. L'enseignante montre par l'index des deux mains la forme d'une croix.



Photo 17 : Le geste emblématique ou quasi-linguistique

## **5.2. Les gestes pédagogiques d'animation**

Les gestes pédagogiques d'animation ont plusieurs fonctions, de gérer le déroulement de la leçon en classe et de maintenir l'interaction et la participation des apprenants. Dans les gestes d'animation les types de gestes les plus présents sont les gestes conversationnels déictiques, de battements et iconiques kinémimiques. Dans ce groupe de gestes, les déictiques ont la fonction de donner la parole aux apprenants, de guider les apprenants durant la lecture ou à la réponse, d'inviter les apprenants à recopier du tableau et à participer au cours. Les gestes de battement accompagnent le discours verbal de l'enseignante qui gère la participation des apprenants en classe. Par exemple l'enseignante donne la parole en claquant des doigts ou en tendant la main vers l'apprenant. Nous relevons aussi l'usage d'un grand nombre de gestes iconiques kinémimiques. Les gestes iconiques kinémimiques ont la fonction de gérer le débit et d'introduire une nouvelle séquence. Par exemple l'apprenant décrit sa routine matinale et s'arrête. L'enseignante imite l'action de brosser les dents afin que l'apprenant continue sa production verbale. Dans l'exemple suivant, l'enseignante produit le geste iconique kinémimique afin d'introduire une nouvelle séquence. Elle imite l'action de boire afin d'introduire la boisson que nous prenons le matin. Ainsi stimule-t-elle les apprenants d'y réfléchir sur le choix. En fin de compte les gestes de battement, déictiques et iconiques kinémimiques ont la fonction d'assurer l'interaction avec l'apprenant, ce qui nous amène à la conclusion qu'il s'agit des gestes synchronisateurs. Tous les gestes mentionnés dans l'axe de geste pédagogique d'animation assistent à la réalisation des échanges langagiers.

## **5.3. Les gestes pédagogiques d'évaluation**

Dans cet axe nous allons relever les fonctions que les gestes pédagogiques d'évaluation exercent (encouragement, signale une erreur, félicite...). Les gestes conversationnels les plus fréquemment produits par l'enseignante sont les gestes de battements, déictiques, emblématiques et iconiques kinémimiques. Les gestes déictiques ont la fonction d'approuver la réponse, de corriger la prononciation au tableau et d'avertir. Les gestes emblématiques ont plusieurs rôles, ceux de corriger, d'approuver la réponse, d'avertir et de féliciter. L'enseignante approuve la réponse par le pouce levé afin d'exprimer qu'il s'agit d'une réponse « excellente » ou bien elle applaudit une ou deux fois. L'enseignante avertit l'apprenant à la mauvaise prononciation en basculant l'index. Les gestes de battement sont utilisés pour approuver la réponse par la main et corriger la prononciation des apprenants.

L'enseignante se sert d'un geste iconique kinémimique particulier à l'aide duquel elle corrige la prononciation. Il s'agit du geste où l'enseignante corrige la prononciation en passant les mains une au-dessus de l'autre horizontalement afin de « couper » le mot mal prononcé.



## **6. La leçon thématique : la météo**

Le troisième cours a été tenu en 2<sup>ème</sup> classe dont les apprenants sont de faux débutants de la langue française. L'enseignante a préparé le cours dont le sujet est *la météo*. Le but de ce cours est de réviser et d'enrichir le vocabulaire par de nouvelles expressions. Commençons par les gestes d'information :

### **6.1. Les gestes pédagogiques d'information**

Comme nous l'avons déjà mentionné, les gestes pédagogiques d'information assurent que le sens de la matière abordée soit clairement transmis aux apprenants. L'enseignante se sert des gestes de battement, déictiques et iconiques spatiomimiques. Les gestes de battement rythment le discours verbal de l'enseignante et ont aussi le rôle d'accentuer un mot dans la production verbale. Dans le premier exemple l'enseignante explique l'exercice en accentuant par la main ce qu'il faut faire. L'enseignante donne la consigne en bougeant la main de droite à gauche afin d'accentuer l'action de relier. Les gestes déictiques ont la fonction de corriger la prononciation et de montrer l'image au tableau afin de l'expliquer. L'enseignante produit des gestes iconiques spatiomimiques afin d'expliquer un exercice ou un mot inconnu. Dans le deuxième exemple l'enseignante explique le mot « orage » en faisant de grands cercles avec les mains. Les exemples suivants présentent les gestes iconiques kinémimiques produits par l'enseignante afin de rendre plus clair le sens de l'expression inconnue.

### 6.1.1. Il y a du vent

L'enseignante explique l'expression *il y a du vent* en basculant fortement la main et le bras en demi-cercle afin de suggérer le sens du mot « vent ».



Photo 18 : Le geste iconique kinémimique  
L'enseignante bascule la main de droite à gauche.

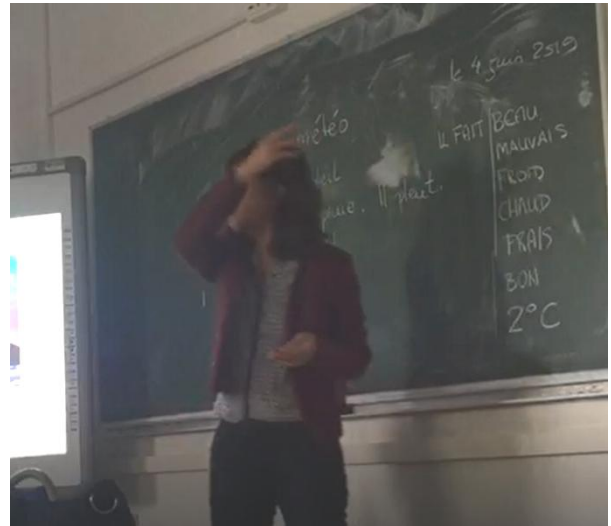


Photo 19 : Le geste iconique kinémimique  
L'enseignante bascule la main de gauche à droite.

### 6.1.2. Il fait froid / Il fait chaud

Dans l'exemple suivant l'enseignante explique la différence entre les expressions *il fait froid* et *il fait chaud*. Pour expliquer la première expression l'enseignante pousse ses mains vers la poitrine en serrant tout le corps. L'enseignante explique l'expression *il fait chaud* en étendant les mains et en basculant sa veste par les mains.



Photo 20 : Le geste iconique kinémimique  
L'enseignante pousse ses mains vers la poitrine en serrant tout le corps.

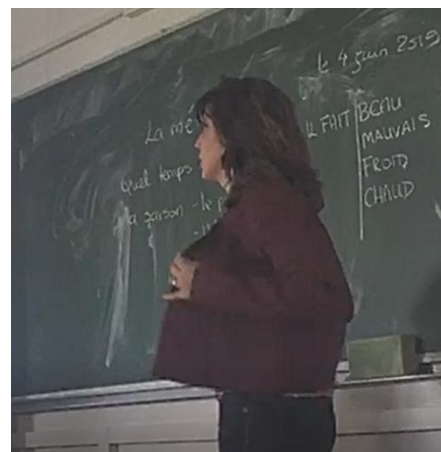


Photo 21 : Le geste iconique kinémimique  
L'enseignante étend les mains et bascule sa veste par les mains.

## 6.2. Les gestes pédagogiques d'animation

Dans l'axe de gestes d'animation les gestes coverbaux, plus précisément déictiques sont les plus fréquents. Les gestes pédagogiques d'animation gèrent le déroulement du cours. Dans cet axe de gestes pédagogiques, les gestes conversationnels produits fréquemment lors du cours sont les gestes de battement et les déictiques. Les gestes de battement ont le rôle de donner la parole et de débiter une nouvelle séquence. Nous pouvons les souligner comme gestes qui présentent les gestes idiosyncrasiques, auxquels nous allons procéder dans un autre paragraphe. L'enseignante utilise ses gestes afin de donner la parole aux apprenants et de montrer l'image au tableau. Voici un exemple où l'enseignante débute une nouvelle séquence. La nouvelle séquence est introduite par l'expression *il fait mauvais*. L'enseignante lit l'expression et simultanément donne la parole en faisant un geste de démarrage de la séquence. L'enseignante lève les deux mains au niveau de la tête en imitant l'adjectif « mauvais ». Il s'agit d'un geste iconique kinémimique. L'enseignante lève les deux mains et bouge les doigts en évoquant par le jeu corporel la signification de l'adjectif « mauvais ».



Photo 22 : Le geste iconique kinémimique

### 6.3. Les gestes pédagogiques d'évaluation

Les gestes d'évaluation concernent deux catégories de gestes conversationnels utilisés pendant le cours : les gestes coverbaux déictiques, de battement et les gestes emblématiques. Les gestes déictiques signalent l'avertissement, l'approbation et la correction de la prononciation au tableau. Les gestes de battement sont produits pour approuver et corriger les réponses des apprenants. L'enseignante approuve la réponse en tendant la main vers l'apprenant. Ce geste est considéré comme geste de battement, synchronisateur et idiosyncrasique. Ensuite les gestes emblématiques ont la fonction de valider ou contredire la réponse. L'enseignante accepte la réponse en applaudissant une ou deux fois, en montrant par la main le signe du « ok » et par le pouce levé comme indicateur qu'il s'agit d'une réponse « excellente ». Dans le cas où une erreur est apparue l'enseignante avertit les apprenants par l'index. Voici les illustrations de plusieurs gestes d'évaluation :

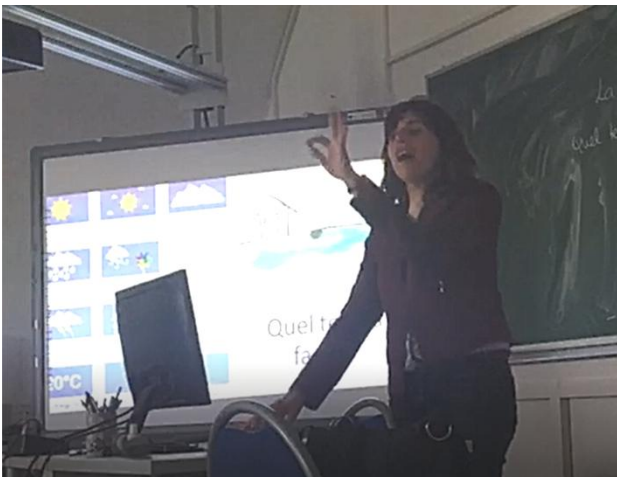


Photo 23 : Le geste quasi-linguistique ou emblématique - L'enseignante montre par la main le signe du « ok ».

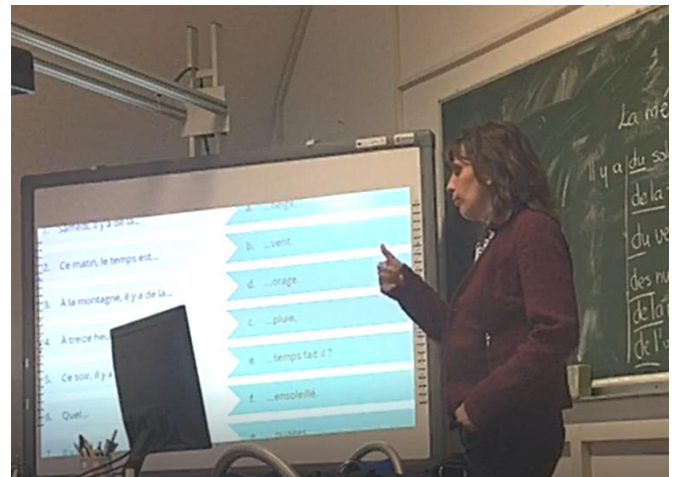


Photo 24 : Le geste quasi-linguistique ou emblématique - L'enseignante montre par le pouce le signe d'une réponse « excellente ».

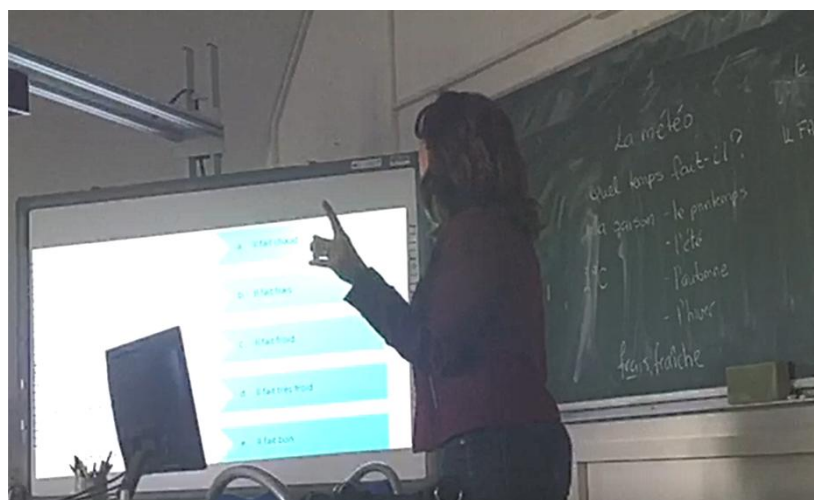


Photo 25 : Le geste déictique  
L'enseignante avertit les apprenants par l'index.

## 7. Les résultats de l'analyse

En rassemblant toutes nos annotations, nous avons relevé les observations suivantes. Tout d'abord nous allons découvrir le nombre total de gestes pédagogiques produits durant chaque cours. Pendant la leçon qui comprend les expressions idiomatiques liées aux animaux, les gestes pédagogiques qui ont été produits le plus sont les gestes d'évaluation ensuite suivent les gestes d'animation et à la fin les gestes d'information. De plus, les gestes pédagogiques d'information ont été produits à un niveau élevé par rapport aux autres leçons thématiques.

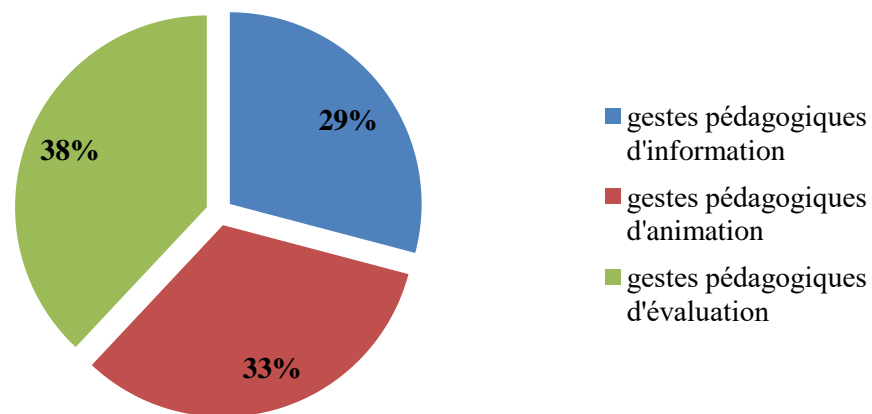


Figure 1 - Répartition des gestes pédagogiques dans la leçon thématique : *Les expressions idiomatiques liées aux animaux*

Au cours de la leçon intitulée *Le petit déjeuner et le déjeuner*, le nombre de gestes pédagogiques d'animation est égal au nombre de gestes pédagogiques d'évaluation. Tandis que les gestes pédagogiques d'information ont été produits à un taux minimal.

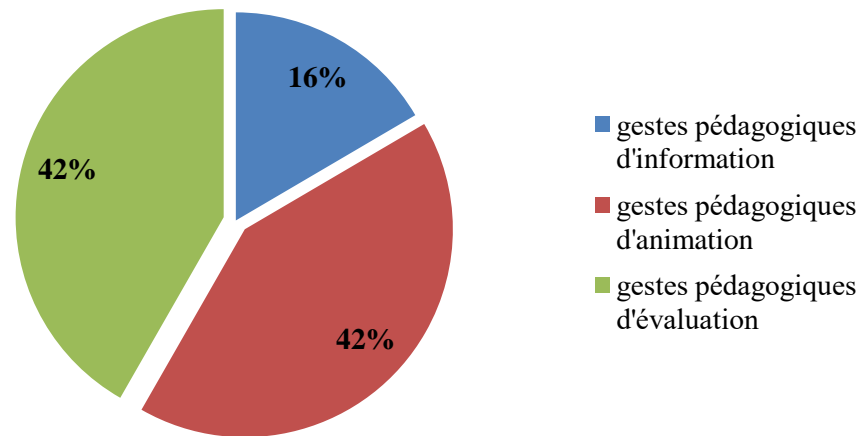


Figure 2 - Répartition des gestes pédagogiques dans la leçon thématique : *Le petit déjeuner et le déjeuner*

Le dernier cours, *La météo*, distingue les gestes pédagogiques d'évaluation comme les gestes qui ont été produits le plus fréquemment. Ensuite suivent les gestes pédagogiques d'animation et les gestes pédagogiques d'information dont le nombre est similaire aux gestes pédagogiques d'information de la leçon intitulée *Le petit déjeuner et le déjeuner*.

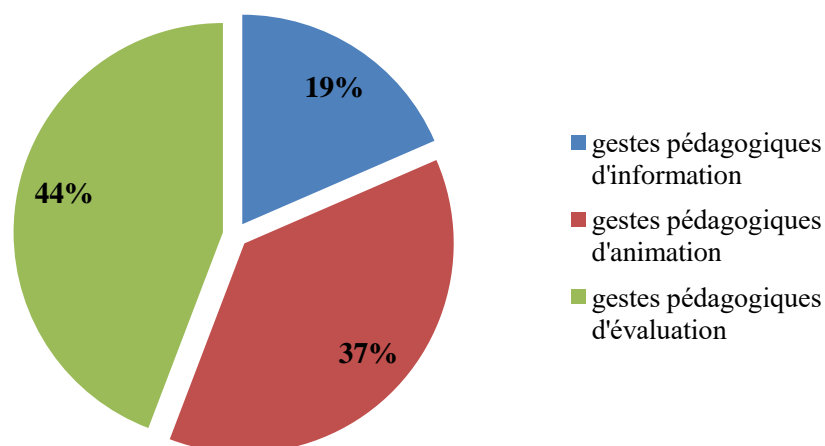


Figure 3 - Répartition des gestes pédagogiques dans la leçon thématique : *Le petit déjeuner et le déjeuner*

En regroupant tous les trois cours, les gestes pédagogiques d'évaluation ont été annotés d'un nombre assez élevé sauf au cours de la leçon intitulée *Le petit déjeuner et le déjeuner*, où le nombre de gestes pédagogiques d'évaluation correspond au nombre de gestes pédagogiques d'animation. Nous pouvons conclure que les gestes pédagogiques d'évaluation jouent un rôle important dans l'enseignement d'une langue étrangère. L'évaluation est un élément crucial dans l'enseignement. C'est un élément « rétroactif » car il nous apporte des informations sur le niveau de chaque apprenant. Lors du cours l'évaluation, en forme de geste, stimule les apprenants à participer et affirme directement leur connaissance en langue étrangère. Ensuite les gestes pédagogiques d'animation ont aussi un rôle significatif dans l'enseignement car il gère le déroulement du cours. Dans ces trois cours les gestes pédagogiques d'animation suivent les gestes pédagogiques d'évaluation, c'est-à-dire que les gestes pédagogiques d'animation sont réalisés d'un nombre assez élevé. La maintenance de l'interaction en classe et le fait de gérer le déroulement du cours sont des éléments fondamentaux de l'enseignement. C'est pour cette raison que le nombre de gestes produits dans l'axe de geste pédagogiques d'animation suit juste après les gestes produits dans l'axe de gestes pédagogiques d'évaluation. Le nombre de gestes pédagogiques d'information varient dans notre annotation. Dans les deux cours, *Le petit déjeuner et le déjeuner* et *La météo*, le nombre de geste pédagogiques d'information est réduit presque au double par rapport aux autres gestes pédagogiques de ces deux cours. Tandis que le cours concernant les expressions idiomatiques liées aux animaux compte un nombre élevé de gestes pédagogiques d'information par rapport aux deux autres cours. Les gestes pédagogiques d'information servent à expliquer, rendre un mot compréhensible et transmettre de nouvelles informations le plus claire possible. C'est ainsi que nous pouvons souligner que les deux cours, *Le petit déjeuner et le déjeuner* et *La météo*, sont des cours dont le thème est lié à la culture de la langue maternelle des apprenants. Tandis que le cours qui présente le thème des expressions idiomatiques liées aux animaux, aborde une matière peu connue aux apprenants. Il existe quelques similarités d'expressions idiomatiques liées aux animaux dans la langue maternelle des apprenants, mais ce nombre de concordance est insuffisant pour que les apprenants puissent reconnaître le sens des expressions.

La deuxième classification comprend l'analyse des types de gestes conversationnels, emblématiques et synchronisateurs produits par l'enseignante lors du cours. Nous distinguons les gestes de battement qui sont significativement présents lors de tous les trois cours et dans tous les axes de gestes pédagogiques. Cette distinction est due par le fait

que chaque production verbale de l'enseignante est accompagnée par des gestes. Tout simplement, le comportement de l'enseignante lors du cours englobe une grande quantité de gestes rythmant sa propre production verbale. C'est pour cette raison que les gestes de battement sont omniprésents. Nous allons voir quel rôle procure ces gestes dans le paragraphe qui introduit les gestes idiosyncrasiques. Voici le diagramme qui présente nos résultats d'analyse des trois cours filmés. Les résultats comprennent l'analyse des gestes conversationnels.

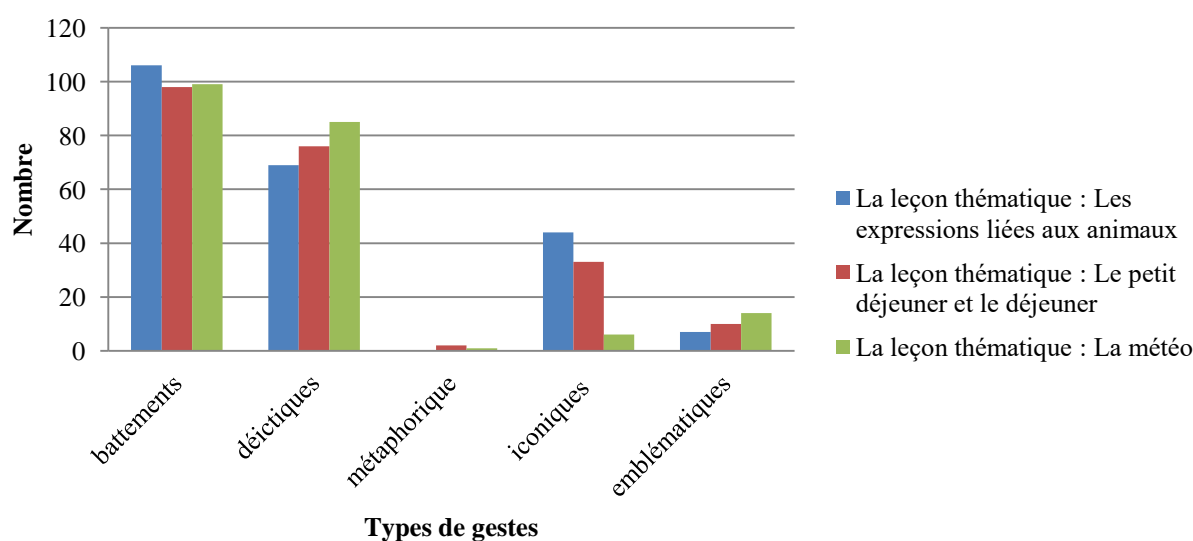


Figure 4 - Répartition des gestes conversationnels dans les leçons thématiques

Lors des cours tenus aux débutants et faux débutants nous remarquons que les gestes de battements sont fréquemment utilisés. Cela est dû au fait que l'enseignante se sert toujours des gestes qui accompagnent sa production verbale. C'est-à-dire que ses discours sont riches en gestes, cela représente sa façon de communiquer. Les gestes déictiques sont présents lors de tous les trois cours. Leur fonction lors de ces trois cours est d'indiquer au tableau un mot ou une image, donner la parole, approuver la réponse et énumérer les éléments du discours verbal. Nous avons aussi découvert que les gestes iconiques ont été beaucoup moins utilisés pendant le cours intitulé *La météo*, tenu aux faux débutants. Par conséquent les cours tenus aux débutants notent une progression du nombre de gestes iconiques kinémimiques, pictomimiques et spatiomimiques. Nous pouvons aussi souligner l'usage des gestes emblématiques qui ont été produits en majorité dans l'axe de gestes pédagogiques d'évaluation. Le nombre de ces gestes ne diffère pas autant dans notre annotation. Il est nécessaire d'accentuer que les gestes qui ont été le moins produits sont les gestes



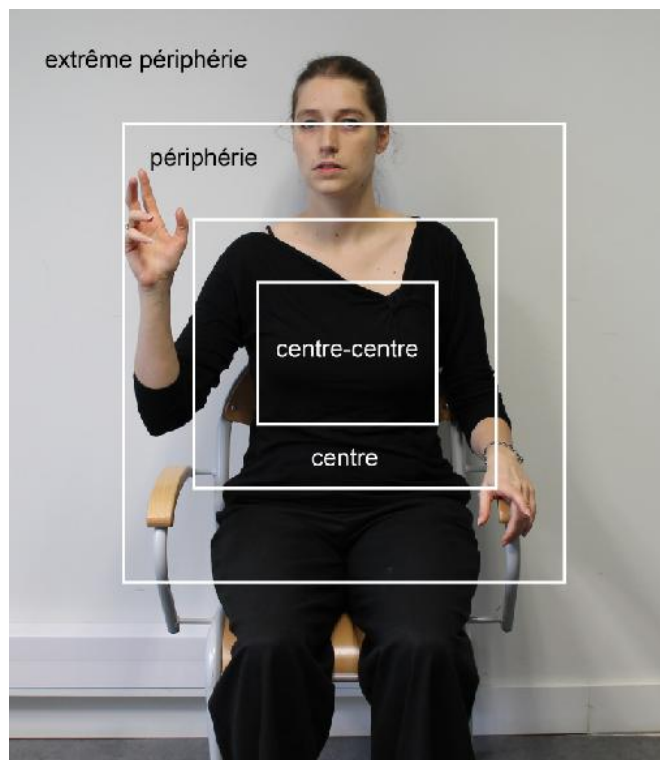
métaphoriques. Les gestes métaphoriques présentent un concept abstrait. Puisqu'il s'agit des apprenants débutants et faux débutants en langue française, il est évident que ces gestes soient employés d'une manière réduite. Les apprenants de nos cours ne possèdent pas une vaste terminologie comprenant des mots abstraits mais plutôt des termes appropriés à de simples actions liées à la réalité quotidienne.

En ce qui concerne les gestes synchronisateurs, nous les avons identifiés comme les gestes produits dans l'axe pédagogiques de gestes d'animation et d'évaluation. Les gestes synchronisateurs facilitent l'échange langagier entre l'apprenant et l'enseignante. Le rôle de l'axe de gestes pédagogiques d'animation est de gérer l'interaction en classe. Ainsi nous pouvons dégager que les gestes synchronisateurs jouent le même rôle que l'axe de gestes pédagogiques d'animation. Nous avons observé les gestes synchronisateurs dans l'axe de gestes pédagogiques d'évaluation. Ils apparaissent comme gestes qui encouragent et félicitent les apprenants. A l'aide de cette rétroaction de gestes, les apprenants se rendent compte de leur connaissance en langue étrangère.

## 8. L'espace gestuel

Dans cette recherche nous avons également analysé l'utilisation de l'espace gestuel en prenant compte les 4 zones principales définies par McNeil, 1992. Il s'agit des zones suivantes : *centre centre*, *centre*, *périphérie* et *extrême périphérie*. Grâce aux zones de l'espace gestuel nous avons annoté l'évaluation de la taille des gestes. Nous avons choisi de marquer l'espace gestuel d'un geste en prenant le point le plus ample du mouvement<sup>25</sup> comme le font Marion Tellier, Brigitte Bigi et Mathilde Guardiola dans leur article scientifique intitulé « Types de gestes et utilisation de l'espace gestuel dans une description spatiale : méthodologie de l'annotation » (2011).

Voici l'image qui présente les 4 zones principales de l'espace gestuel (*centre centre*, *centre*, *périphérie*, *extrême périphérie*) définies par McNeill, 1992.



Espace gestuel (adapté de McNeill, 1992)<sup>26</sup>

<sup>25</sup> M. Tellier, B. Bigi, M. Guardiola. Types de gestes et utilisation de l'espace gestuel dans une description spatiale : méthodologie de l'annotation, 2011, pg. 50  
[https://www.researchgate.net/publication/233988088\\_Types\\_de\\_gestes\\_et\\_utilisation\\_de\\_l'espace\\_gestuel\\_dans\\_une\\_description\\_spatiale\\_methodologie\\_de\\_l'annotation](https://www.researchgate.net/publication/233988088_Types_de_gestes_et_utilisation_de_l'espace_gestuel_dans_une_description_spatiale_methodologie_de_l'annotation)

La dernière date de la visite du site : le 16 février 2020

<sup>26</sup> M. Tellier. Quelques orientations méthodologiques pour étudier la gestuelle dans des corpus spontanés et semi-contrôlés, 2014, pg. 16

[https://www.researchgate.net/publication/273500462\\_Quelques\\_orientations\\_methodologiques\\_pour\\_etudier\\_la\\_gestuelle\\_dans\\_des\\_corpus\\_spontanes\\_et\\_semi-controles](https://www.researchgate.net/publication/273500462_Quelques_orientations_methodologiques_pour_etudier_la_gestuelle_dans_des_corpus_spontanes_et_semi-controles)

## Les gestes pédagogiques d'information

En analysant l'espace gestuel de chaque type de gestes pédagogiques nous avons conclu que durant les trois cours de la langue française les gestes d'information ont été produits en majorité dans l'espace gestuel de la zone de *périphérie* et une partie dans l'espace gestuel de l'*extrême périphérie*. Nous nous sommes attendu à ce que dans la zone de *périphérie* soient produits la majorité des gestes d'information car ces gestes transmettent de nouvelles connaissances aux apprenants débutants / faux débutants. L'enseignante utilise un espace gestuel assez ample afin de démontrer par les mains la signification des nouveaux savoirs. Nous dirons même que la zone de *périphérie* est la zone fondamentale pour cet axe de gestes car l'explication et la transmission de nouvelles connaissances ne peut pas être faite d'une manière restreinte mais plutôt ample afin d'illustrer clairement le contenu de la nouvelle matière. Voici un exemple où l'enseignante produit un geste iconique kinémimique dans la zone de *périphérie*, l'enseignante explique le verbe « boire » :



Photo 26 : Le geste iconique kinémimique

L'enseignante lève la main en soulevant le pouce et l'auriculaire et bascule la main devant la bouche.

L'enseignante produit des gestes dans l'espace gestuel de la zone de l'*extrême périphérie* afin de pointer au tableau scolaire vert et au TBI (tableau blanc interactif) le mot inconnu et d'expliquer un mot ou une expression inconnue. Nous allons énumérer plusieurs exemples de gestes produits dans l'espace gestuel de la zone de l'*extrême périphérie*. Dans le premier exemple l'enseignante explique le mot « orage » en basculant les mains en forme de

cercle (geste iconique spatiomimique). Dans le deuxième exemple l'enseignante explique l'expression *être fort comme un lion* en levant les bras et montrant les muscles des deux mains en produisant ainsi un geste iconique kinémimique. Dans le dernier exemple l'enseignante explique l'exercice. Les apprenants doivent écrire deux phrases ce qu'ils boivent et ce qu'ils mangent pour le petit déjeuner. L'enseignante lève la main au dessus de la tête et montre le nombre de phrase que les apprenants doivent écrire, ainsi l'enseignante se sert des gestes de battements et déictiques.

### Les gestes pédagogiques d'animation

Ensuite dans les gestes d'animation la majorité des gestes a été produit dans l'espace gestuel de *périphérie* et de *l'extrême périphérie*. Nous nous sommes attendue à cette conclusion car les gestes d'animation se réfèrent à des gestes clairement présentés qui englobent à la fois la gestion interactionnelle de classe comme le démarrage et la clôture d'activité, le changement d'activité, le placement des apprenants et d'autres, puis la gestion des interactions et de la participation comme l'action de donner la parole, interroger, répéter et d'autres. Tous ces gestes sont produits d'une manière momentanée et claire. Voici un exemple de geste de battement où l'enseignante donne la parole à l'apprenant en claquant des doigts dans l'espace gestuel de la zone de *périphérie* :



Photo 27 : Le geste de battement, synchronisateur et idiosyncrasique

L'enseignante se sert des gestes dans l'espace gestuel de *l'extrême périphérie* afin de guider l'apprenant à reprendre l'exercice, débiter une nouvelle séquence, inviter les apprenants à lire et donner la parole. Voici un exemple où l'enseignante guide l'apprenant à

reprandre l'exercice en lui indiquant par le geste de pointage, par l'index, au TBI (tableau blanc interactif) :



Photo 28 : Le geste déictique

Dans les gestes d'animation nous avons distingué que l'espace gestuel diffère quand l'enseignante donne la parole aux apprenants. L'enseignante donne la parole fréquemment par un geste de pointage ou en claquant des doigts mais ces gestes sont parfois produit dans l'espace gestuel de *périphérie* ou du *centre*. Voici deux exemples où l'enseignante produit le geste pour donner la parole dans différent espace gestuel :



Photo 29 : L'enseignante utilise le geste de pointage dans la zone de *périphérie*.

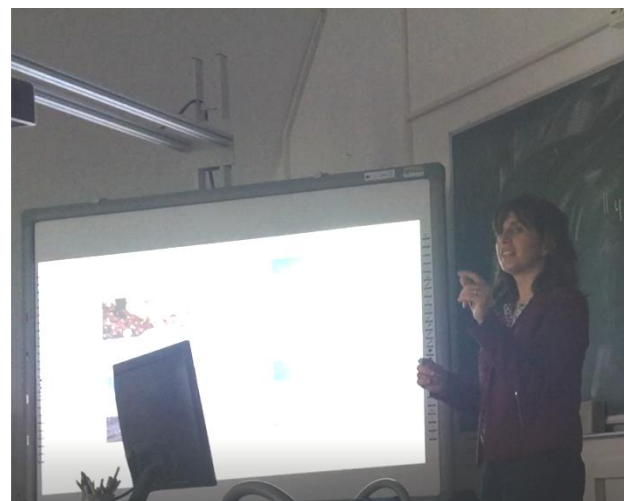


Photo 30 : L'enseignante donne la parole par l'index dans la zone du *centre*.

## Les gestes pédagogiques d'évaluation

Les gestes d'évaluation ont été produits plus fréquemment dans deux espaces gestuels de *périphérie* et du *centre*. Les gestes d'évaluation comprennent plusieurs activités comme celles d'accepter la réponse, avertir, corriger, applaudir, nier la réponse et d'autres. Voici plusieurs exemples de gestes d'évaluation produits par l'enseignante lors de son discours verbal. Dans cet exemple l'enseignante approuve la réponse par l'index. L'index est situé dans la zone de *périphérie*.



Photo 31 : L'enseignante approuve la réponse par l'index dans la zone de *périphérie*.

Puisque les gestes d'évaluation servent aussi à corriger les erreurs subies lors du discours verbal de l'apprenant, voici un exemple où l'enseignante corrige la prononciation dans la zone d'*extrême périphérie*. L'enseignante corrige la prononciation du mot « ensoleillé » en utilisant le geste de pointage (déictique) au tableau afin d'aider l'apprenant à relire correctement le mot en le divisant en syllabe. Le geste d'évaluation a été produit dans la zone d'*extrême périphérie* puisque l'enseignante s'approche au TBI pour atteindre le mot mal prononcé.

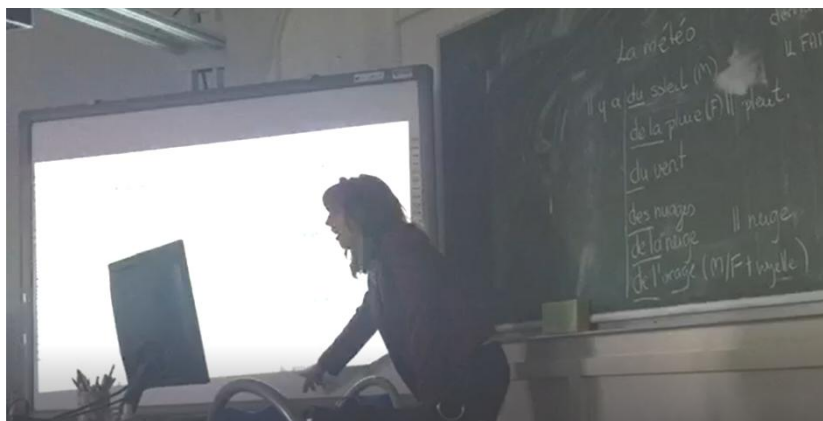


Photo 32 : L'enseignante pointe du doigt au tableau blanc interactif.

Dans l'exemple suivant l'enseignante corrige la prononciation de l'apprenant d'une autre manière. Elle avertit l'apprenant par l'index soulevé de mieux prononcer la voyelle nasale /ã/ dans le mot « temps ». L'avertissement a été fait dans la zone de *périphérie*. L'enseignante soulève la main assez haut pour avertir et accentuer qu'il s'agit d'une mauvaise prononciation. Cette erreur est typique chez les croatophones puisque les voyelles nasales n'existent pas dans la langue maternelle des apprenants.

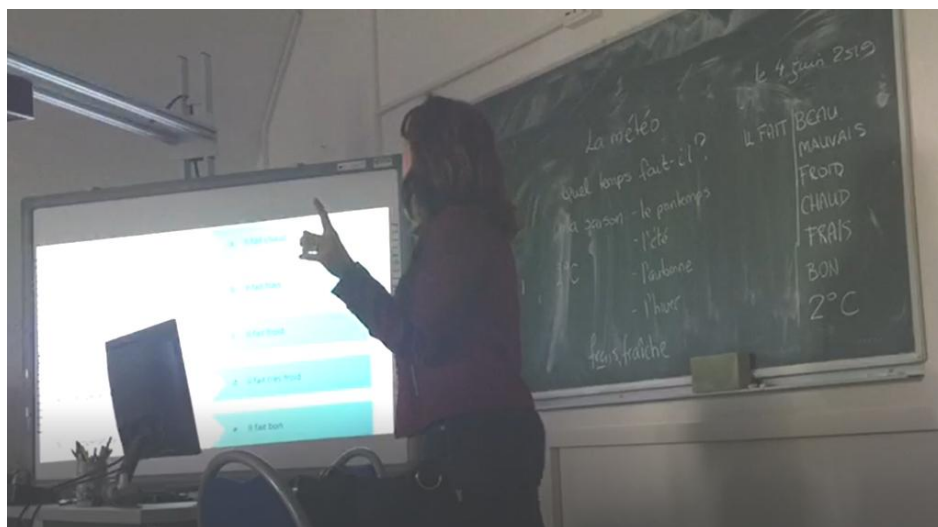


Photo 33 : L'enseignante soulève l'index pour avertir que le mot a été mal prononcé.

Ensuite l'enseignante approuve la réponse en applaudissant une ou deux fois afin d'encourager l'apprenant à activement participer au cours. L'enseignante utilise quelques fois ce geste pendant le cours car il motive les apprenants à participer. Ce geste peut être perçu comme un compliment qui encourage les apprenants. Ce compliment en forme de geste a un grand impact sur le travail en classe. Ce geste d'applaudissement est produit dans la zone du *centre*.

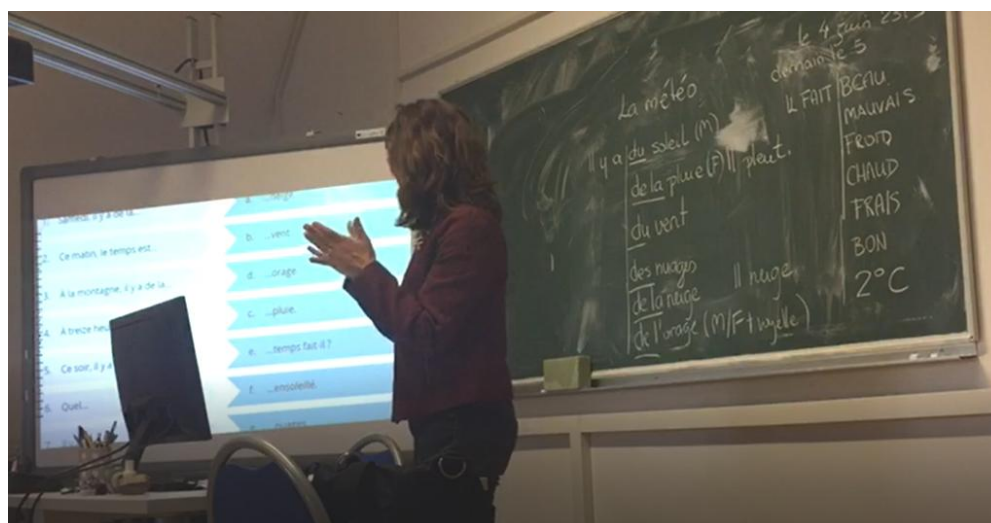


Photo 34 : L'enseignante applaudit deux fois dans la zone du *centre*.

Avant l'analyse nous nous sommes attendue à ce que les gestes produits par l'enseignante apparaissent dans la zone de *périphérie* car notre analyse englobe les apprenants qui sont débutants et faux débutants. Donc, il est nécessaire « d'enrichir » le discours verbal par des gestes pédagogiques afin de simplifier l'enseignement de la langue étrangère. Le niveau de connaissance de la langue a un grand rôle dans l'espace gestuel, même dans notre cas où nous avons deux classes d'apprenants débutants et une classe d'apprenant faux débutant. En analysant l'espace gestuels des axes de gestes pédagogiques, les gestes d'information, d'animation et d'évaluation, qui ont été produits durant les cours, nous pouvons conclure que la majorité des gestes a été produit dans la zone de *périphérie* et de *l'extrême périphérie*. Ce qui est intéressant c'est que l'hypothèse, que si la compétence linguistique de l'apprenant est faible, plus de gestes apparaîtront lors du discours verbal, s'est avérée dans notre cas. Dans les deux cours intitulés *Les expressions idiomatiques liées aux animaux* et *Le petit déjeuner et le déjeuner*, les apprenants sont des débutants (première année d'étude de la langue française) qui participent au cours à l'aide de la production gestuelle de l'enseignante. En analysant ces deux cours nous avons aperçu que l'espace gestuel se répand en majorité de la zone du *centre* à la zone de *l'extrême périphérie*, ce qui correspond à l'espace gestuel qu'utilise chaque enseignant afin de rendre plus compréhensible le discours verbal. Cependant dans le troisième cours intitulé *La météo* les apprenants sont de faux débutants (deuxième année d'étude de la langue française). Pendant le cours l'enseignante produisait les gestes pédagogiques en majorité dans la zone de *périphérie*. En comparant avec le cours, *La météo*, tenu aux apprenants faux débutants, nous apercevons une différence dans l'axe de gestes pédagogiques d'information et d'évaluation Les gestes produits dans les espaces gestuels de l'axe de gestes pédagogiques d'information (chez les faux débutants), sont minimales par rapport aux deux autres cours tenus chez les débutants en langue française. Ensuite les gestes produits dans l'espace gestuel de l'axe de gestes pédagogiques d'évaluation différent aussi d'un nombre plus bas par rapport au cours tenus aux faux débutants. Le rôle primaire de l'axe de gestes d'information est de transmettre les informations aux apprenants afin de simplifier l'apprentissage de la langue étrangère. Une différence en nombre est visible car les faux débutants, ceux qui occupent le niveau de place entre le niveau débutant et le niveau intermédiaire, ont déjà atteint un niveau « plus élevé » qui forme l'apprenant sur les connaissances élémentaires. C'est-à-dire qu'il n'était pas nécessaire de se servir d'un grand nombre de gestes pédagogiques, gestes d'informations, pour transmettre aux faux débutants de nouvelles informations. Cependant les deux cours tenus aux débutants comptent un grand nombre de gestes produits dans la zone du *centre*, de *périphérie* et de *l'extrême périphérie*. La



conclusion est que le niveau de compétence linguistique affecte la production gestuelle de façon significative.<sup>27</sup>

## 8.1. Les expressions françaises - animaux

Le cours a été tenu aux apprenants débutants. Il s'agit d'une leçon qui a pour but de réviser le vocabulaire des animaux et d'enrichir la connaissance socioculturelle du français. Puisqu'il s'agit d'un sujet peu connu, il est évident que l'enseignante produira beaucoup de gestes durant le cours afin de simplifier l'accès au sens de chaque expression. Nous allons exposer les résultats d'analyse obtenus pour chaque axe de gestes pédagogiques du point de vue de l'espace gestuel.

### Les gestes d'information

Nous allons commencer par les gestes d'information dont le but est de transmettre les nouvelles informations, en l'occurrence le sens des expressions françaises avec les animaux, et d'expliquer les mots inconnus aux apprenants du discours verbal. En classant les gestes d'information produits par l'enseignante durant le cours, nous avons obtenu les résultats suivants: les gestes ont été produits le moins dans la zone du *centre centre*, mais le plus souvent dans la zone de *périphérie*. Les gestes qui ont été produits dans la zone du *centre centre* sont ceux qui rythmaient le discours verbal afin de simplifier la compréhension. Par exemple, l'enseignante demande aux apprenants de citer un animal qui commence par la lettre C, mais puisque les apprenants n'ont pas reconnu qu'il s'agit de la lettre C, l'enseignante produit un petit geste dans la zone du *centre centre* en corrigeant qu'il ne s'agit pas de la lettre S mais C. L'enseignante produit ce geste afin d'orienter les apprenants vers la bonne réponse. Les gestes produits dans l'espace gestuel de la zone de *périphérie* ont eu le rôle d'expliquer une expression inconnue aux apprenants et de définir la signification d'un mot inconnu. Voici plusieurs exemples de gestes produits dans la zone de *périphérie*.

Tout d'abord nous allons commencer par les exemples où l'enseignante explique la signification de plusieurs mots inconnus. Dans notre premier exemple l'enseignante introduit l'expression *quand les poules auront des dents*. L'enseignante explique qu'il s'agit d'une chose qui ne va jamais arriver, en accentuant le mot « jamais ». L'enseignante accentue

---

<sup>27</sup> M. Gullberg. L'expression orale et gestuelle de la cohésion dans le discours de locuteurs langue 2 débutants, Acquisition et interaction en langue étrangère, 2005

<https://journals.openedition.org/aile/1714>

La dernière date de la visite du site : le 16 février 2020

le mot « jamais » en ouvrant les deux bras et les deux mains et en les bougeant de l'intérieur vers l'extérieur, de l'espace gestuel de la zone du *centre* vers la zone de *périphérie*.

Le deuxième exemple présente l'enseignante qui explique le mot « ouvrir » en l'employant dans la phrase « ouvrir les yeux à quelqu'un ». L'enseignante lève les mains au niveau des yeux et ouvre en demi-cercle les paumes des deux mains. Voici l'image qui présente ce geste produit dans l'espace gestuel de la zone de *périphérie* :



Photo 35 : Le geste iconique kinémimique - L'enseignante lève les mains au niveau des yeux et ouvre en demi-cercle les paumes des deux mains.

Dans les exemples suivants nous montrerons l'enseignante qui produit des gestes dans la zone de *périphérie* et du *centre* afin d'expliquer les expressions inconnues. Dans notre premier exemple l'enseignante explique l'expression *mettre la puce à l'oreille*. Tout d'abord l'enseignante invite les apprenants à montrer leurs oreilles et ensuite elle gesticule en prenant « la puce » par la main droite et en bougeant la main droite auprès de l'oreille plusieurs fois. Ainsi les apprenants ont compris qu'il s'agit d'une expression similaire à celle en croate. Voici l'image qui présente le geste produit dans la zone de *périphérie* de l'espace gestuel :



Photo 36 : Le geste iconique kinémimique

Dans l'exemple suivant l'enseignante explique l'expression *une taille de guêpe*. L'enseignante met les deux mains sur les hanches et les appuie pour que les apprenants concluent que l'expression désigne une personne mince. Ce geste est produit dans l'espace gestuel de la zone de *périphérie*.

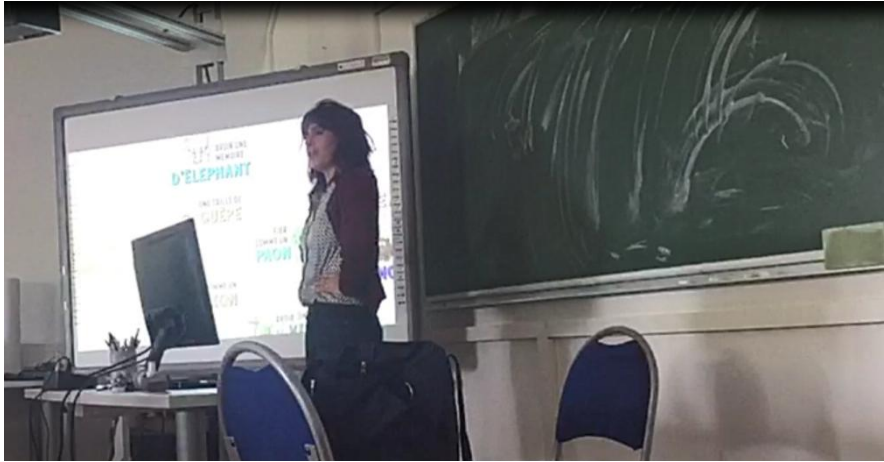


Photo 37 : Le geste iconique kinémimique

Puisque les apprenants n'ont pas compris le geste de l'enseignante, l'enseignante fait encore deux gestes afin de comparer deux adjectifs, gros et mince. D'abord elle mime par les deux mains un gros ventre et ensuite elle lève les deux mains en tendant les auriculaires afin d'évoquer par l'analogie le contenu de l'adjectif « mince ». Ici nous pouvons conclure que les deux gestes sont produits dans l'espace gestuel de la zone du *centre*. Dans cet exemple nous voyons que l'espace gestuel change selon les circonstances, c'est-à-dire que l'enseignante a commencé par l'explication de l'expression *une taille de guêpe* en gesticulant dans l'espace gestuel de la zone de *périphérie* puis pour évoquer par l'analogie la signification de cette expression, l'enseignante utilise la zone du *centre*. Nous pouvons conclure que dans cet exemple l'enseignante a essayé de faciliter aux apprenants l'accès à la signification en se servant des gestes produits dans l'espace gestuel de la zone du *centre*. Voici deux photos où nous voyons l'usage des gestes dans l'espace gestuel du *centre*.



Photo 38 : Le geste iconique kinémimique  
L'enseignante mime par les deux mains un gros ventre.



Photo 39 : Le geste iconique pictomimique  
L'enseignante lève les deux mains en tendant que les auriculaires afin de designer l'adjectif « mince ».

Dans l'exemple suivant l'enseignante explique l'expression *avoir un chat dans la gorge*. L'enseignante rend le sens plus accessible aux apprenants en utilisant une expression similaire à celle de la leçon, *avoir mal à la gorge*. L'enseignante répète cette expression plusieurs fois en se tenant par la gorge. Elle rattrape par la main entière sa gorge et l'appuie mais les apprenants n'arrive pas à instaurer l'analogie pour en deviner le sens. Alors l'enseignante reproduit le geste d'une autre façon, elle tousse et tape sa gorge par la main. Après avoir reproduit ce geste plusieurs fois les apprenants ont compris le sens de l'expression. Puisque l'expression contient la gorge, les gestes produits ont été faits dans la zone du *centre*. Voici l'image où l'enseignante produit le deuxième geste en toussant et tapant la gorge.

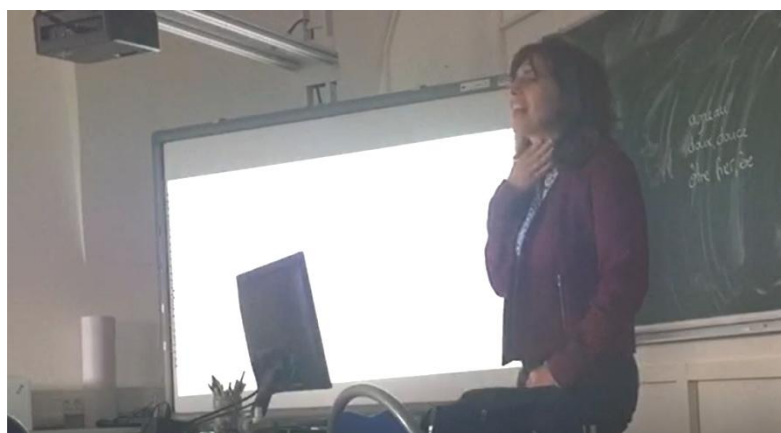


Photo 40 : Le geste iconique kinémimique  
L'enseignante tape la gorge dans la zone de l'espace gestuel du *centre*.

## Les gestes pédagogiques d'animation

Nous continuons avec les gestes d'animation. Les gestes d'animation englobent les gestes de gestion produits en classe tels que le changement d'activité, le démarrage et la clôture d'activité, le placement des apprenants et d'autres<sup>28</sup>. En classant les gestes d'animation produits par l'enseignante durant le cours, nous avons obtenu les résultats suivants, les gestes ont été produits le moins dans la zone du *centre centre* et le plus souvent dans la zone de *périphérie*. Voici plusieurs exemples de gestes produits dans différentes zones de l'espace gestuel. Voici un exemple où l'enseignante avertit les apprenants d'une erreur qui est apparue au tableau. L'enseignante avertit les apprenants en levant l'index dans l'espace gestuel de la zone du *centre*.

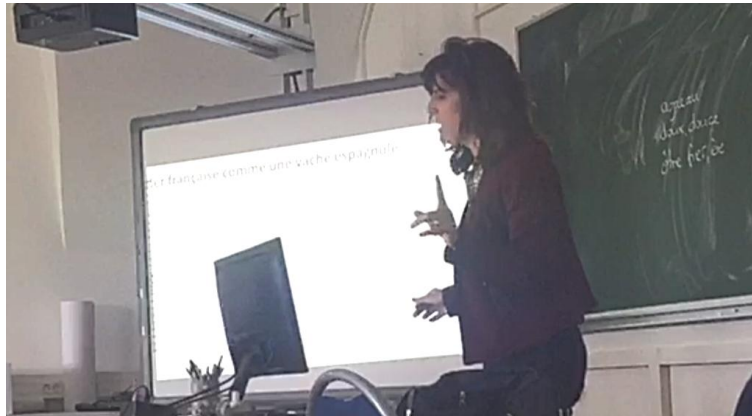


Photo 41 : Le geste déictique et synchronisateur  
L'enseignante lève l'index dans l'espace gestuel de la zone du *centre*.

Ensuite dans l'exemple suivant l'enseignante incite les apprenants à trouver l'expression similaire en latin, puisque l'enseignante-même est professeur de latin. Elle incite les apprenants à revoir leur connaissance de latin en citant une expression similaire à celle de la langue française *Quand les poules auront des dents* et en latin *ad Calendas Graecas* ce qui signifie « remettre à une date qui n'existe pas, donc qui n'arrivera jamais<sup>29</sup> ». L'enseignante incite les apprenants à trouver un équivalent en latin en applaudissant une fois.

<sup>28</sup> M. Tellier. Dire avec des gestes, 2008, pg. 2 - 4;  
[https://www.researchgate.net/publication/32223558\\_Dire\\_avec\\_des\\_gestes](https://www.researchgate.net/publication/32223558_Dire_avec_des_gestes)

La dernière date de la visite du site : le 16 février 2020

<sup>29</sup> <http://www.expressio.fr/expressions/remettre-aux-calendes-grecques.php>

La dernière date de la visite du site : le 16 février 2020



Photo 42 : Le geste synchronisateur et à la fois emblématique  
L'enseignante applaudit une fois dans la zone de l'espace gestuel de la zone du *centre*.

Voici un des gestes synchronisateur le plus souvent utilisés dans l'espace gestuel de la zone de *périphérie*. Il s'agit du geste pour donner la parole aux élèves. L'enseignante lève le bras et montre par la main et l'index vers l'apprenant qui reçoit la parole.



Photo 43 : Le geste à la fois synchronisateur et déictique  
L'enseignante donne la parole en produisant le geste dans la zone de *périphérie*.

Voici un exemple où l'enseignante produit un geste particulier dans la zone du *centre*. L'enseignante invite les apprenants à citer un animal qui commence par la lettre T. L'enseignante fait le geste en utilisant les doigts afin d'énumérer le deuxième animal que les apprenants vont deviner. Ainsi l'enseignante débute une nouvelle séquence, en introduisant un animal qui commence par une autre lettre. Dans ce cas il s'agit de la lettre T. Ce geste d'énumération a été produit plusieurs fois par l'enseignante. Il s'agit d'un geste idiosyncrasique, c'est-à-dire que c'est un geste qui est particulier à l'expression langagière

d'un individu, ici le geste souvent utilisé par l'enseignante. Voici l'image de l'espace gestuel de la zone du *centre centre* où a été produit le geste afin d'encourager les apprenants à parler :



Photo 44 : Le geste à la fois synchronisateur et emblématique  
L'enseignante produit le geste dans la zone de l'espace gestuel du *centre centre*.

Dans l'exemple suivant l'enseignante utilise un geste qui est aussi typique pour sa propre façon de s'exprimer. L'enseignante invite les apprenants à citer plusieurs animaux qui commencent par la lettre L. En attendant la réponse des élèves, l'enseignante tape les mains l'une contre l'autre afin de transmettre aux élèves qu'elle attend leur réponse. Voici l'image de l'espace gestuel où l'enseignante produit le geste dans la zone du *centre centre* :



Photo 45 : Le geste synchronisateur et idiosyncrasique  
L'enseignante tape les mains l'une contre l'autre dans la zone du *centre centre*.

Nous pouvons conclure que dans la zone du *centre centre* ont été produit les gestes qui rythmaient le discours verbal et qui sont produits d'une manière spécifique à l'expression langagière de l'enseignante. Nous pouvons constater qu'il s'agit des gestes idiosyncrasiques

que nous allons observer de plus près ci-après dans le chapitre 9, intitulé *Les gestes idiosyncrasiques*.

### Les gestes pédagogiques d'évaluation

Passons aux gestes d'évaluation. Les gestes d'évaluation servent à féliciter, approuver ou signaler les erreurs qui surgissent durant le cours<sup>30</sup>. Au cours de cette leçon les gestes qui ont été produits le plus souvent sont ceux qui approuvent la réponse des élèves. Les gestes d'approbation ont été produits dans deux zones de l'espace gestuel, la zone du *centre* et de la *périphérie*. Les gestes d'approbation ont été produits différemment, par l'index, le hochement de tête ou par la main. Dans les exemples suivants nous allons montrer les gestes d'approbation produits dans deux différents espaces gestuels, la zone du *centre* et de la *périphérie*.



Photo 46 : Le geste synchronisateur et déictique  
L'enseignante approuve la réponse dans l'espace gestuel de la zone de *périphérie*.

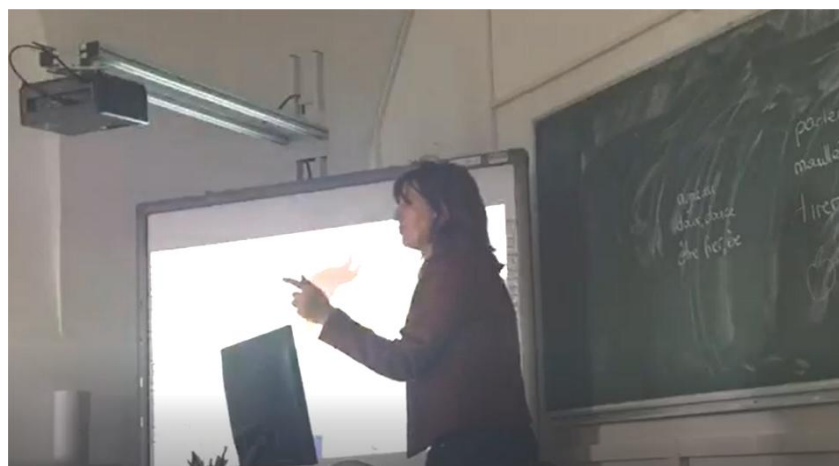


Photo 47 : Le geste synchronisateur et déictique  
L'enseignante approuve la réponse dans la zone du *centre*.

---

<sup>30</sup> M. Tellier. *Dire avec des gestes*, 2008, pg. 2 - 4;  
[https://www.researchgate.net/publication/32223558\\_Dire\\_avec\\_des\\_gestes](https://www.researchgate.net/publication/32223558_Dire_avec_des_gestes)  
La dernière date de la visite du site : le 16 février 2020



Voici un diagramme qui présente la répartition des gestes des axes de gestes pédagogiques dans différentes zones de l'espace gestuel dans la leçon thématique *Les expressions liées aux animaux* :

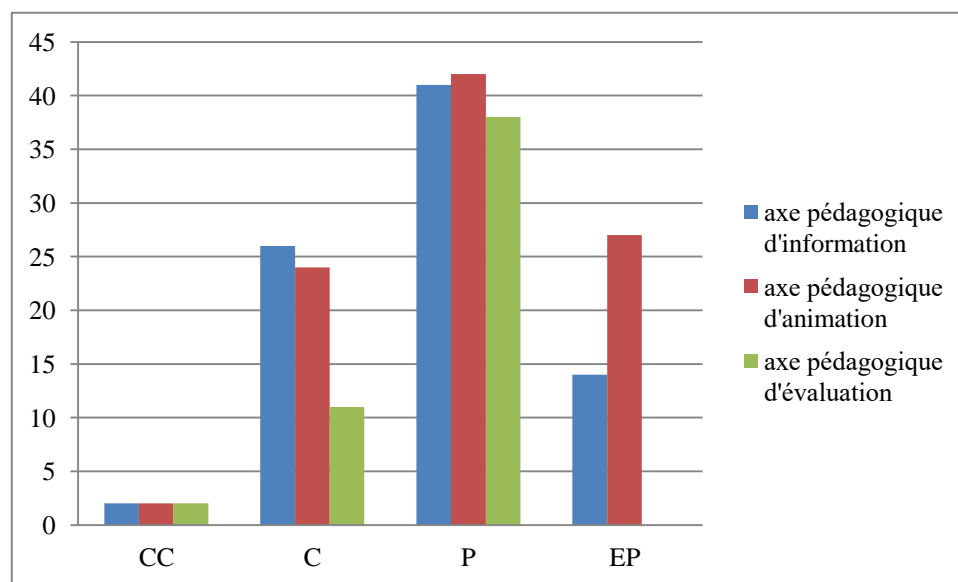


Figure 5 - Répartition des axes de gestes pédagogiques dans les zones de l'espace gestuel

Nous pouvons conclure que la majorité des gestes des axes pédagogiques sont produits dans l'espace gestuel de la zone de *périphérie*. Ensuite suivent les gestes de l'axe de gestes pédagogiques d'information et d'animation dans la zone du *centre*. Nous pouvons distinguer que les gestes de l'axe de gestes pédagogiques d'information et d'animation sont présents dans toutes les zones de l'espace gestuel, dans la zone du *centre centre* en un nombre réduits. Puisqu'il s'agit d'une leçon tenue aux débutants en langue française et devant un auditoire en classe, il est évident que les gestes seront employés dans un espace plus vaste.

## 8.2. La leçon thématique : *Le petit-déjeuner et le déjeuner*

Ce cours a été tenu en 1<sup>ère</sup> classe dont les apprenants sont des débutants de la langue française. L'enseignante a préparé le cours intitulé *Le petit-déjeuner et le déjeuner*. Puisqu'il s'agit d'un thème socioculturel nous nous sommes attendue à ce que l'enseignante utilise plus de gestes quasi-linguistiques c'est à dire des gestes conventionnels, culturels qui englobent les gestes d'une communauté socioculturelle. Nous allons exposer les résultats obtenus pour chaque axe de gestes pédagogiques du point de vue de l'espace gestuel.

### Les gestes pédagogiques d'information

Commençons par les gestes d'information, leur but est de transmettre de nouvelles informations. Dans cet axe de gestes, les gestes sont produits le plus fréquemment dans l'espace gestuel de la zone de l'*extrême périphérie* et de *périphérie*. Les gestes produits dans l'espace gestuel de l'*extrême périphérie* ont la fonction d'expliquer un mot, la prononciation en montrant du doigt au TBI, expliquer un exercice et à dénombrer les éléments de la leçon. Voici un exemple où l'enseignante explique les types de repas en les dénombrant par les doigts (4 doigts levés) et la main levée dans l'espace gestuel de l'*extrême périphérie*. Dans l'exemple, le geste produit dans cette zone est un geste déictique, synchronisateur et idiosyncrasique.



Photo 48 : Le geste de déictique, synchronisateur et idiosyncrasique  
L'enseignante dénombre les types de repas dans l'espace de l'*extrême périphérie*.

Voici plusieurs exemples de gestes iconiques kinémimiques produits dans l'espace gestuel de la zone de *périphérie*. Nous allons commencer par l'expression *brosser les dents*. L'apprenant décrit sa routine matinale puis s'arrête car elle a oublié d'utiliser l'expression *brosser les dents*. L'enseignante aide l'apprenante à se rappeler l'expression en

produisant un geste iconique kinémimique dans l'espace gestuel de la zone de *périphérie*. L'enseignante bascule plusieurs fois la main devant la bouche afin d'imiter l'action de brosser les dents.



Photo 49 : Le geste iconique kinémimique

L'enseignante bascule la main devant la bouche dans l'espace gestuel de la zone de *périphérie*.

Ensuite dans l'exemple suivant, l'apprenante continue à énumérer ce qu'elle mange le matin. L'enseignante aide l'apprenante en la guidant vers la suite de la description, c'est-à-dire en énumérant ce que l'apprenante boit le matin. L'enseignante introduit la deuxième partie de la description matinale en mimant par la main l'action de boire. L'enseignante produit le geste dans l'espace gestuel de la zone de *périphérie*.



Photo 50 : Le geste iconique kinémimique

L'enseignante produit le geste qui introduit l'action de boire dans l'espace gestuel de la zone de *périphérie*.

Dans l'exemple suivant l'enseignante introduit une nouvelle séquence *l'article partitif*. Ce qui est intéressant c'est que l'enseignante se réfère de nouveau à la connaissance du latin afin d'expliquer le mot *partitif*. L'enseignante utilise le mot latin *pars*, *partis* et démontre par la

main et les doigts l'idée d'*une partie*. Ainsi les apprenants ont-ils compris le sens du titre de la nouvelle séquence intitulée *l'article partitif*. Ce geste a été produit dans l'espace gestuel de la zone de *périphérie*.



Photo 51 : Le geste iconique spatiomimique

L'enseignante produit le geste dans l'espace gestuel de la zone de *périphérie*.

L'exemple suivant introduit l'action de manger. L'enseignante demande aux apprenants ce qu'ils font après l'école. L'enseignante encourage une élève de commencer la conversation en racontant ce qu'elle mange en mimant l'action de manger. L'enseignante bascule la main devant la bouche en produisant le geste dans l'espace gestuel de la zone de *périphérie*.



Photo - 52 : Le geste iconique kinémimique

L'enseignante bascule la main devant la bouche dans l'espace gestuel de la zone de *périphérie*.

L'espace gestuel qui a été aussi observé est celui de la zone du *centre*. Citons l'exemple où l'apprenante raconte ce qu'elle fait après l'école. L'enseignante guide l'apprenante durant son

intervention puis pour indiquer que le discours est terminé l'enseignante bascule les deux mains à la même hauteur. Ainsi l'enseignante aide l'apprenante à terminer son discours puis l'enseignante donne la parole à un autre élève pour faire participer toute la classe.



Photo 53 : Le geste est à la fois synchronisateur et iconique kinémimique

L'enseignante bascule les mains une auprès de l'autre dans l'espace gestuel de la zone du *centre*.

### **Les gestes pédagogiques d'animation**

Nous allons continuer par les gestes d'animation, leur but est de gérer les interactions et les activités en classe. Dans cet axe de geste pédagogique les gestes ont été produits le plus souvent dans l'espace gestuel de la zone de *périphérie* et de l'*extrême périphérie*. Les gestes qui sont produits le plus souvent dans cet axe sont ceux pour donner la parole et aider les apprenants à constituer leur discours verbal. L'enseignante donne la parole par différente manière: en claquant des doigts, par la main ou l'index. Voici deux exemples où l'enseignante donne la parole à l'apprenant dans deux différents espaces gestuels :



Photo 54 : Le geste déictique

L'enseignante donne la parole dans l'espace gestuel de la zone de *périphérie*.



Photo 55 : Le geste déictique

L'enseignante donne la parole dans l'espace gestuel de la zone de *l'extrême périphérie*.

Voici un exemple où l'enseignante invite les apprenants à copier du tableau. Cette consigne est accompagnée d'un geste iconique kinémimique produit dans l'espace gestuel de la zone de *périphérie*.

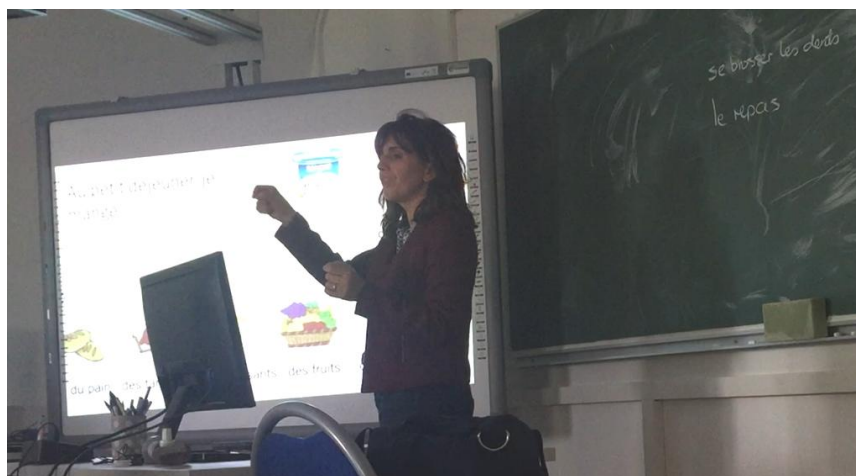


Photo 56 : Le geste iconique kinémimique

L'enseignante invite les apprenants à copier du tableau en mimant l'action d'écrire dans la zone de *périphérie*.

Citons l'exemple où l'enseignante invite les apprenants à dire ce qu'ils mangent pour le petit déjeuner. Dans cette séquence les apprenants doivent énumérer ce qu'ils mettent sur le pain / tartine. L'enseignante aide l'apprenante à commencer son discours en tenant dans une main une tartine imaginaire et en basculant l'autre main au-dessus. À l'aide de ce geste l'enseignante suggère à l'apprenante l'idée d'une tartine en la mimant par les deux mains,

comme si l'enseignante mettait de la confiture sur la tartine. Le geste indiqué est produit dans l'espace gestuel de la zone de l'*extrême périphérie*.



Photo 57 : Le geste iconique kinémimique

L'enseignante bascule la main au-dessus de l'autre en mimant l'action de mettre de la confiture sur la tartine imaginaire.

Dans l'exemple suivant l'enseignante invite l'apprenant à lire du tableau en utilisant le geste de pointage. L'enseignante indique par l'index que l'apprenant lit du tableau. Le geste a été produit dans l'espace gestuel de la zone de l'*extrême périphérie*.



Photo 58 : Le geste est à la fois synchronisateur et déictique

L'enseignante invite l'apprenant à lire au tableau en utilisant le geste de pointage.

Voici un exemple où le geste a été produit dans la zone de l'espace gestuel du *centre*. L'enseignante débute une nouvelle séquence en applaudissant plusieurs fois. Ce geste a été produit dans l'espace gestuel de la zone du *centre*.



Photo 59 : Le geste de battement et idiosyncrasique

L'enseignante applaudit plusieurs fois afin de débiter une nouvelle séquence.

### **Les gestes pédagogiques d'évaluation**

Nous allons terminer par les gestes d'évaluation dont leur rôle est de corriger, encourager et évaluer. Dans cet axe de geste pédagogique les gestes ont été produits le plus souvent dans trois espaces gestuels, dans la zone de *périphérie*, de l'*extrême périphérie* et du *centre*. Toutes ces trois zones diffèrent en générale d'un petit nombre de geste c'est pour cela que nous les avons mentionné ensemble. Les gestes produits dans l'espace gestuel de la zone du *centre* ont en général le rôle de corriger et d'approuver la réponse. Les gestes produits dans l'espace gestuel de la zone de *périphérie* ont le rôle d'approbation, correction et avertissement et les gestes produits dans la zone de l'*extrême périphérie* ont en générale le rôle de corriger et d'encourager les apprenants lors du cours. Voici plusieurs exemples pour chaque zone de l'espace gestuel. Nous allons commencer par les gestes produits dans la zone du *centre*. Voici deux exemples où l'enseignante approuve la réponse de l'apprenant. Sur la première image l'enseignante soulève les pouces des deux mains. Sur la deuxième image l'enseignante approuve la réponse en tendant la main vers l'apprenant.



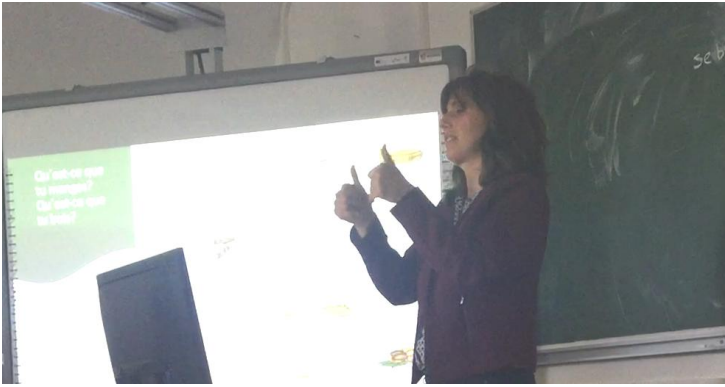


Photo 60 : Le geste à la fois synchronisateur et emblématique

L'enseignante soulève les pouces des deux mains.



Photo 61 : Le geste est à la fois synchronisateur, de battement et idiosyncrasique

L'enseignante tend la main vers l'apprenant.

Dans les exemples suivants nous présentons les gestes produits dans la zone de *périphérie*. L'enseignante produit les gestes dans cette zone généralement pour approuver la réponse de l'apprenant, corriger et avertir. Dans l'exemple qui suit l'enseignante corrige une erreur de prononciation. L'apprenant prononce mal le mot « pain », alors l'enseignante lève l'index en avertissant qu'il s'agit d'une erreur et en corrigeant la prononciation.



Photo 62 : Le geste déictique et synchronisateur

L'enseignante lève l'index afin d'avertir et de corriger la mauvaise prononciation.

Le deuxième exemple présente l'enseignante qui répète à voix haute le mot « beurre » afin d'exercer la prononciation de ce mot en classe. Après une meilleure répétition successive à voix haute, l'enseignante encourage les apprenants par le pouce levé que la prononciation est bonne. Ce geste est caractérisé comme geste emblématique (quasi-linguistique) qui est fréquemment utilisé lors du cours et dans la vie quotidienne.



Photo 63 : Le geste à la fois synchronisateur et emblématique (quasi-linguistique)

L'enseignante lève le pouce afin de signaler qu'il s'agit d'un bon progrès dans la prononciation.

Dans les exemples suivants nous présentons les gestes produits dans la zone de l'*extrême périphérie*. Les gestes produits dans cette zone ont généralement le rôle de corriger et d'encourager les apprenants. Voici un exemple où l'enseignante corrige la prononciation en se servant du geste de pointage afin d'indiquer au TBI le mot qui a été mal prononcé. L'apprenant a mal prononcé l'article partitif « des » en prononçant le « s » à la fin. Alors, l'enseignante se rapproche au tableau et indique par l'index l'article mal prononcé afin de corriger la prononciation de l'apprenant.

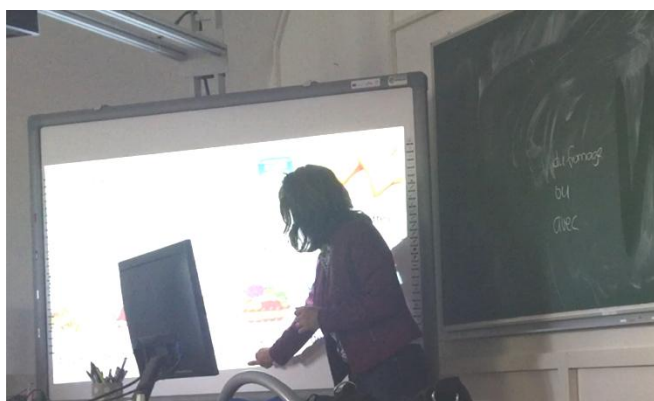


Photo 64 : Le geste déictique

L'enseignante indique par l'index l'article mal prononcé.

Voici un diagramme qui présente la répartition des gestes des axes de gestes pédagogiques dans différentes zones de l'espace gestuel dans la leçon thématique *Le petit déjeuner et le déjeuner* :

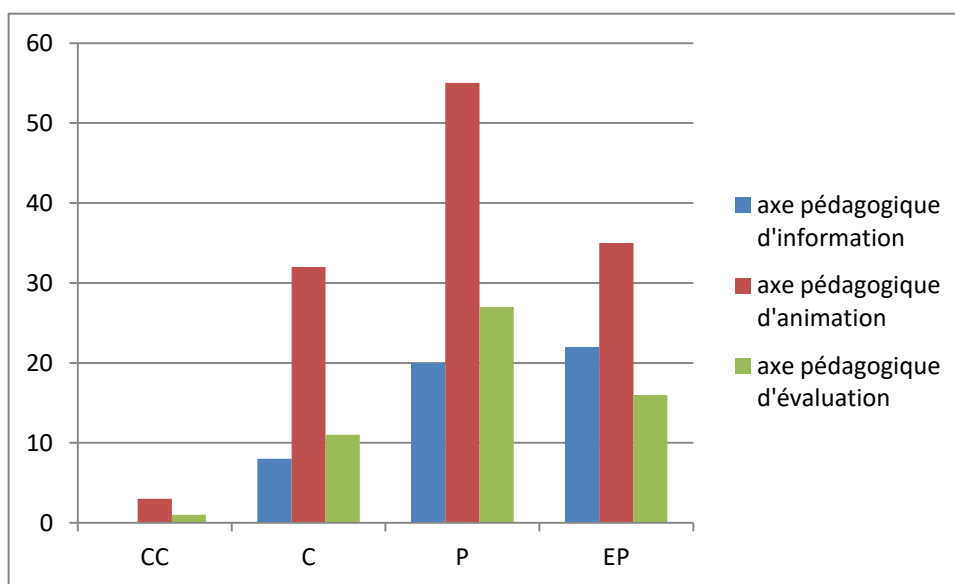


Figure 6 - Répartition des axes de gestes pédagogiques dans les zones de l'espace gestuel

Nous pouvons souligner l'usage des gestes de l'axe de gestes pédagogiques d'animation dans toutes les zones de l'espace gestuel, surtout dans la zone de *périphérie*. Les gestes des axes de gestes pédagogiques sont produits en majorité dans la zone de *périphérie*. Puisqu'il s'agit d'une leçon thématique assez courante dans la langue maternelle des apprenants débutants il est visible que les gestes de l'axe de gestes pédagogiques d'information sont employés en nombre minimal dans chaque espace gestuel, de plus il n'est pas présent dans l'espace gestuel de la zone du *centre centre*. Tandis que les gestes de l'axe de gestes pédagogiques d'animation et d'évaluation sont présents dans toutes les zones de l'espace gestuel.

### 8.3. La leçon thématique : la météo

Ce cours a été tenu en 2<sup>ème</sup> classe dont les apprenants sont de faux débutants de la langue française. L'enseignante a préparé le cours intitulé *La météo*. Puisqu'il s'agit d'un thème qui est très fréquent dans la conversation quotidienne nous nous attendons à ce que les gestes pédagogiques soient utilisés à une moindre échelle. Le but de ce cours est de réviser et d'enrichir le vocabulaire par de nouvelles expressions. Nous allons exposer les résultats obtenus pour chaque axe de gestes pédagogiques par rapport à l'espace gestuel.

#### Les gestes pédagogiques d'information

Nous allons commencer par l'axe pédagogique qui concerne les gestes d'information. Les gestes pédagogiques d'information servent à aider l'apprenant à comprendre la nouvelle matière abordée lors du cours. La majorité des gestes a été produit dans l'espace gestuel de la zone de *périphérie* et de l'*extrême périphérie*. L'enseignante se sert des gestes iconiques kinémimiques afin d'évoquer par analogie le sens des expressions de météo. Voici un exemple où l'enseignante explique l'expression *il y a du vent* en accentuant l'action que provoque le vent disant « le vent souffle » et en l'expliquant par un geste iconique kinémimique produit dans l'espace gestuel de la zone de l'*extrême périphérie*. L'enseignante lève le bras et le déplace de droite à gauche plusieurs fois en formant un demi-cercle.



Photo 65 : Le geste iconique kinémimique  
L'enseignante lève le bras au-dessus du niveau de la tête à droite.

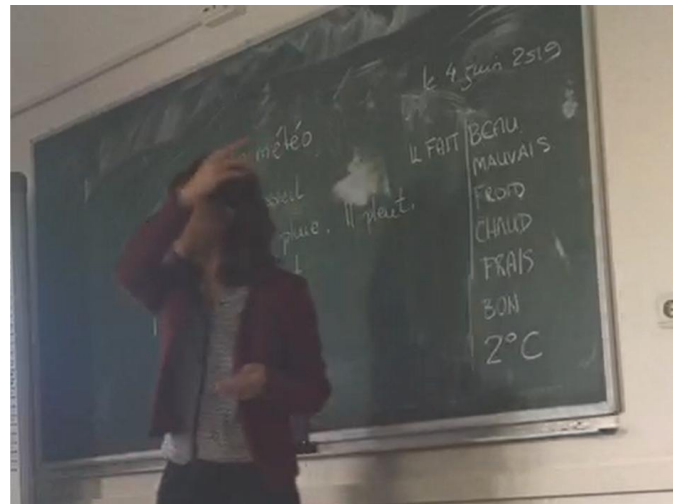


Photo 66 : Le geste iconique kinémimique  
L'enseignante lève le bras au-dessus du niveau de la tête à gauche.

Dans l'exemple suivant l'enseignante explique la signification du mot « orage ». Elle introduit le sujet de cette violente perturbation atmosphérique par une image affichée au tableau blanc interactif. L'enseignante bascule plusieurs fois les bras en formant un cercle. La production du geste dans l'espace gestuel de la zone de l'*extrême périphérie* indique que l'enseignante a voulu accentuer la puissance qu'a l'orage lors de son apparition.



Photo 67 : Le geste iconique kinémimique

L'enseignante bascule les bras en formant un cercle dans l'espace gestuel de l'*extrême périphérie*.

Dans le troisième exemple l'enseignante différencie deux expressions *il fait froid* et *il fait chaud*. Afin de bien clarifier le sens de ces deux expressions, l'enseignante produit deux gestes dans l'espace gestuel de la zone de l'*extrême périphérie* et du *centre*. L'enseignante présente le premier exemple *il fait froid* en serrant tout le corps et les mains, une à côté de l'autre. Cette expression est produite dans l'espace gestuel du *centre* car il s'agit d'un geste emblématique qui est défini par une culture. L'action d'avoir froid est fréquemment présentée de cette manière, la personne serre tout le corps dans l'espace gestuel de la zone du *centre*. L'enseignante pousse ses mains vers la poitrine en serrant tout le corps. Ses mains sont situées dans l'espace gestuel de la zone du *centre*.



Photo 68 : Le geste iconique kinémimique

L'enseignante présente l'expression suivante en produisant un geste dans l'espace gestuel de l'*extrême périphérie*. L'enseignante étend les mains vers le bas en tenant sa veste et bascule en haut et en bas afin de présenter le fait d'avoir chaud.

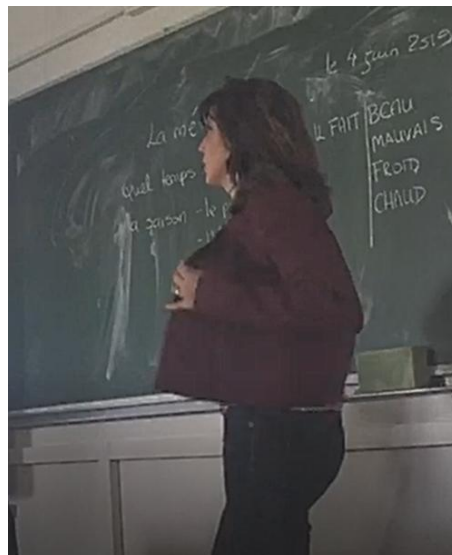


Photo 69 : Le geste iconique kinémimique

L'enseignante étend les mains et bascule sa veste par les mains.

Les deux gestes sont produits dans deux espaces gestuels différents. Cette différence est due au fait qu'il s'agit de la référence par les gestes iconiques kinémimiques aux deux gestes extra-langagiers de confort qui déroulent du fait d'avoir froid ou d'avoir chaud.

### **Les gestes pédagogiques d'animation**

Nous continuons notre analyse par les gestes d'animation dont le but est de gérer les interactions et les activités en classe. Dans cet axe de gestes pédagogiques, les gestes ont été produits le plus souvent dans l'espace gestuel de la zone de *périphérie*. Le geste qui est

produit le plus souvent dans cet axe est celui pour donner la parole. L'enseignante donne la parole en se servant de différentes manières gestuelles : en claquant des doigts, par la main et par l'index. Donc, l'enseignante donne la parole en produisant le geste dans l'espace gestuel de la zone de *périphérie*. Il s'agit alors des gestes synchronisateurs puisqu'ainsi l'enseignante incite l'interaction en classe, de l'enseignante vers l'apprenant et vice versa.

Voici un exemple où l'enseignante donne la parole aux apprenants. Les apprenants doivent observer les images affichées au tableau blanc interactif et conclure de quel type de changement atmosphérique il s'agit. L'enseignante montre par l'index l'apprenant qui va donner la bonne réponse. Voici l'image de l'enseignante qui passe la parole aux apprenants par l'index dans l'espace gestuel de la zone de *périphérie*.



Photo 70 : le geste déictique et synchronisateur

L'enseignante donne la parole à l'apprenant par l'index dans l'espace gestuel de la zone de *périphérie*.

L'exemple suivant montre l'enseignante qui donne la parole en utilisant un geste qui est particulier à son expression langagière, il s'agit d'un geste idiosyncrasique. Les apprenants répondent à la question écrite au TBI (tableau blanc interactif), *Quel temps fait-il ?* Ils indiquent d'après l'image au TBI de quel temps il s'agit. L'enseignante donne la parole dans l'espace gestuel de *périphérie* en claquant des doigts.



Photo 71 : Le geste idiosyncrasique et synchronisateur

Dans l'exemple suivant l'enseignante introduit une nouvelle séquence en produisant un geste dans l'espace gestuel de la zone de périphérie. L'enseignante introduit une nouvelle séquence présentée par une image affichée au tableau interactif. L'enseignante présente l'image en évoquant par le biais de gestes ce qui se trouve dans l'image : les éclairs. L'image présente une violente perturbation atmosphérique, l'orage. Alors, l'enseignante fait des gestes pour instaurer des analogues aux éclairs de l'orage afin de faciliter aux apprenants l'interprétation du mot «orage».



Photo 72 : Le geste iconique pictomimique qui fait référence aux éclairs de l'orage dans la photo.

L'enseignante lève les mains au niveau de la tête en faisant de petits mouvements en haut et en bas.

L'enseignante entame une nouvelle séquence en produisant les gestes synchronisateurs dans différents espaces gestuels. Elle applaudit dans l'espace gestuel du *centre centre*. Ce geste est répété plusieurs fois afin d'introduire la séquence qui concerne la dernière partie de chaque leçon, il s'agit de la répétition sous forme d'exercices.



L'enseignante applaudit une fois afin d'atteindre l'attention des apprenants et d'introduire les exercices qu'ils devront faire.



Photo 73 : Le geste synchronisateur

L'enseignante applaudit une fois dans l'espace gestuel du *centre centre*.

### **Les gestes pédagogiques d'évaluation**

Nous terminons par les gestes d'évaluation dont leur rôle est de corriger, encourager et évaluer les apprenants. Dans cet axe de gestes pédagogiques, les gestes ont été produits le plus souvent dans l'espace gestuel de la zone du *centre* et de *périphérie*. Dans ces espaces gestuels l'enseignante approuve la réponse de l'apprenant par le pouce ou par la main et elle corrige la prononciation en avertissant par l'index. Après avoir annoté l'espace gestuel de cette leçon, nous avons conclu que pour cet axe pédagogique il y a très peu de gestes qui ont été produits par l'enseignante dans l'espace gestuel de la zone du *centre centre*.

Dans l'exemple suivant l'enseignante approuve la correction de la prononciation du mot « mauvais ». Tout d'abord l'enseignante a invité un apprenant à lire l'expression *il fait mauvais* puis l'apprenant répète deux fois le mot « mauvais » puisque la prononciation a été mauvaise. Après la deuxième reprise l'enseignante lève le pouce afin d'approuver la bonne prononciation. Vers la fin du cours les apprenants lisent les réponses mais ils ont du mal à prononcer, c'est pourquoi ils répètent plusieurs fois le mot jusqu'à ce que l'enseignante ne lève le pouce pour approuver la bonne prononciation.

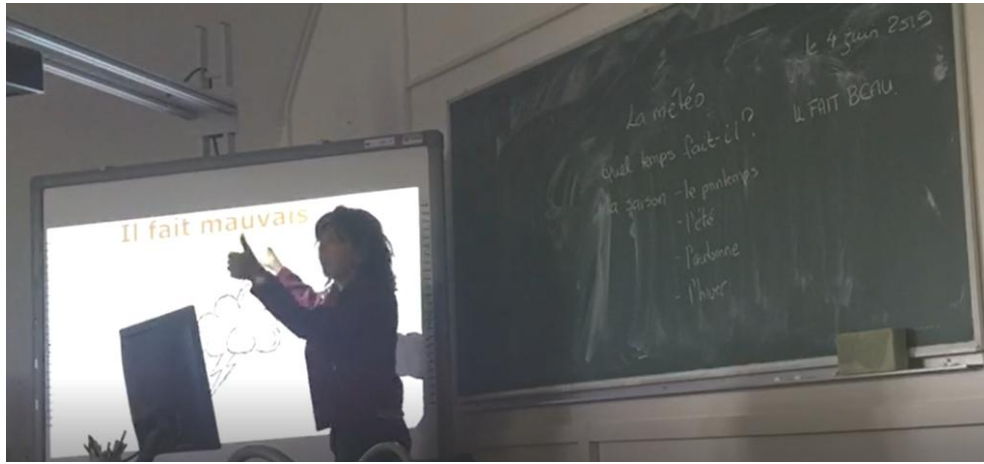


Photo 74 : Le geste synchronisateur et emblématique (quasi-linguistique)

L'enseignante lève le pouce pour approuver la bonne prononciation dans l'espace gestuel de la zone de *périphérie*.

Voici un diagramme qui présente la répartition des gestes des axes de gestes pédagogiques dans différentes zones de l'espace gestuel dans la leçon thématique *La météo* :

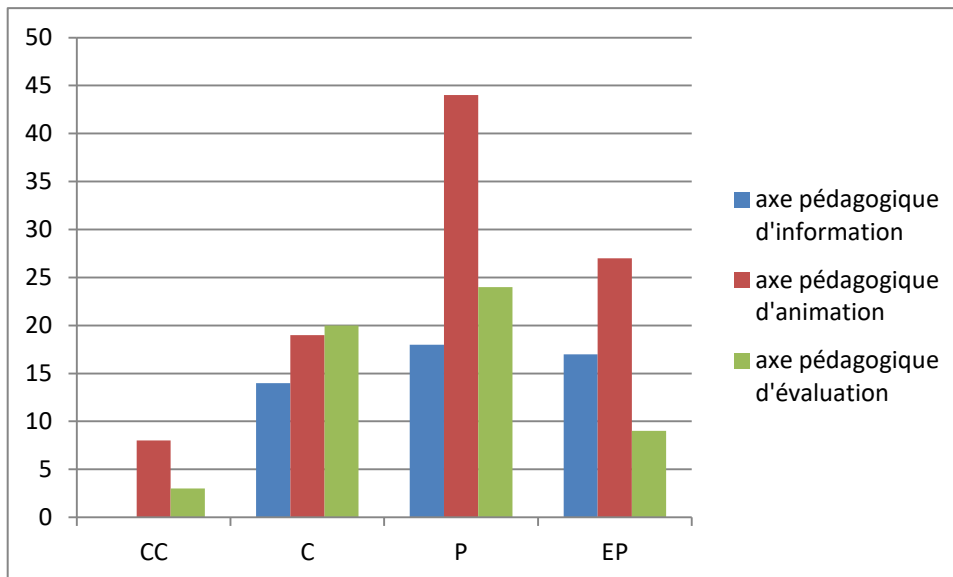


Figure 7 - Répartition des axes de gestes pédagogiques dans les zones de l'espace gestuel

Nous pouvons relever que la majorité des axes de gestes pédagogiques sont produits dans les zones de *périphérie*. L'axe de gestes pédagogiques d'animation est employé dans toutes les zones de l'espace gestuel. Puisqu'il s'agit d'une leçon dont le thème est assez général et dont les apprenants sont des faux débutants en langue française, il est visible que les axes de gestes pédagogiques d'information sont employés en un nombre réduit dans toutes les zones de l'espace gestuel, de plus son usage n'est pas visible dans la zone de l'espace gestuel du *centre centre*. L'axe de gestes pédagogiques d'évaluation est reparti un peu dans toutes les zones de l'espace gestuel.

## 9. Les gestes idiosyncrasiques

Les gestes idiosyncrasiques sont des gestes particuliers à l'expression langagière d'un individu. Ces gestes sont spécifiques de chaque personne. Chaque personne a son style de communiquer qui est produit d'une manière spontanée et plus au moins inconsciente. En général, dans l'enseignement chaque enseignant produit les mouvements récurrents qui le caractérisent. Il s'agit des gestes idiosyncrasiques qui sont reconnus en tant que tels par les apprenants et ils servent à véhiculer le déroulement du cours. Dans les exemples suivants l'enseignante produit beaucoup de gestes idiosyncrasiques. Ainsi l'enseignante établit un code gestuel commun qui aide à procéder à de nouvelles séquences d'une manière automatique. Nous avons distingué les gestes idiosyncrasiques produits durant chaque cours qui abordent différents sujets et opèrent à différents axes de gestes pédagogiques.

Nous allons commencer par le cours intitulé *Les expressions avec les animaux en français*. Durant ce cours l'enseignante a produit beaucoup de gestes appropriés à son style de communication posturomimogestuelle. Ces gestes ont été produits dans le type de gestes d'animation dont le rôle est de gérer les activités et les interactions en classe<sup>31</sup>. Tout d'abord l'enseignante démarre une nouvelle séquence et ensuite elle invite les apprenants à participer au cours. En attendant que les apprenants prennent parole, l'enseignante tape les paumes des deux mains une contre l'autre. Ainsi l'enseignante signale aux apprenants qu'elle s'attend à leur participation au cours. Il s'agit du geste synchronisateur de l'interaction en classe.



Photo 75 : Le geste synchronisateur

L'enseignante tape des paumes des deux mains une contre l'autre en ayant les deux mains ouvertes.

---

<sup>31</sup> L. Cadet, M. Tellier. Le geste pédagogique dans la formation des enseignants de LE : Réflexion à partir d'un corpus de journaux d'apprentissage, Les Cahiers Théodile, Lille : Université Charles de Gaulle Lille 3, 2007, pg. 67-80

<https://hal.archives-ouvertes.fr/hal-00378851/document>

La dernière date de la visite du site : le 16 février 2020

Voici une deuxième situation où l'enseignante invite les apprenants à énumérer des animaux qui commencent par la lettre « L » et plus tard par la lettre « C ». Les apprenants commencent à les énumérer et l'enseignante compte sur les doigts chaque animal mentionné afin de motiver les apprenants à en citer encore. Ce geste idiosyncrasique que produit l'enseignante, compter sur les doigts, motive les apprenants à être actifs au cours. Il s'agit encore d'un geste synchronisateur de l'interaction en classe de langue.

Le cours suivant *Le petit-déjeuner et le déjeuner* est le cours qui compte le plus grand nombre de gestes idiosyncrasiques dans deux axes de gestes pédagogiques, les gestes d'animation et d'évaluation. Comme geste d'animation, l'enseignante compte de nouveau sur les doigts les réponses données par les apprenants. L'enseignante invite les apprenants à citer quand on mange la charcuterie, dans quelle période de la journée. L'enseignante compte sur les doigts chaque réponse prononcée par les apprenants. L'enseignante produit plusieurs fois ce geste synchronisateur et idiosyncrasique durant le cours afin d'inciter les apprenants à participer au cours. Le geste de frotter les mains a été de nouveau produit par l'enseignante. Ce geste synchronisateur et idiosyncrasique indique aux apprenants que c'est leur tour de parler, c'est-à-dire de s'engager au cours. Dans les gestes d'évaluation l'enseignante se sert d'un geste idiosyncrasique pour corriger la prononciation des apprenants. L'enseignante lève la main, en la tenant verticalement, et la baisse afin de « couper » la mauvaise prononciation ou de retirer un mot de plus. Il s'agissait des erreurs comme *Je ne prends pas un goûter* au lieu de *Je ne prends pas de goûter*, ensuite l'apprenant prononce mal le verbe « manger » et « regarder » au présent en première personne du singulier en accentuant le « e » à la fin du verbe.

Le dernier cours *La météo* est le cours où les gestes idiosyncrasiques sont apparus rarement. L'enseignante produit ces gestes dans deux axes de gestes pédagogiques : les gestes d'information et d'animation. Dans les gestes d'information l'enseignante se sert d'un geste mentionné précédemment dans les deux cours, elle compte sur les doigts. Dans cet exemple l'enseignante produit ce geste par les doigts afin de donner deux possibilités aux apprenants, de définir s'il s'agit du genre masculin ou féminin dans l'exemple *Il y a de la neige*. Ensuite dans les gestes d'animation, l'enseignante produit deux gestes synchronisateurs mentionnés aussi précédemment, elle compte sur les doigts et elle frotte les mains en attendant la réponse. L'enseignante explique le mot « orage » puis gère l'interaction des apprenants en leur énumérant par les doigts des mots liés à ce terme, « tonnerre, éclair ». Dans l'exemple suivant l'enseignante demande à un apprenant de décrire l'image projetée au TBI (tableau blanc

interactif). En attendant que l'apprenant commence la description, l'enseignante frotte les deux mains une contre l'autre afin de démontrer qu'elle attend sa réponse.

Nous devons aussi relever deux gestes idiosyncrasiques et synchronisateurs produits lors de chaque cours dans l'axe pédagogique d'évaluation. L'enseignante donne la parole en se servant de deux gestes particuliers à son expression langagière. L'enseignante donne la parole en se servant du claquement des doigts et en tendant la main vers l'apprenant.

Pour conclure, nous avons noté deux gestes idiosyncrasiques récurrents produits par l'enseignante au long des trois cours observés. Il s'agit des gestes suivants : l'enseignante compte sur les doigts et frotte les mains. En comptant sur les doigts, l'enseignante sollicite les apprenants à participer en classe et à interagir les uns avec les autres. Le deuxième geste, celui où l'enseignante frotte les mains, indique aux apprenants qu'elle s'attend à ce qu'ils prennent la parole. Les gestes idiosyncrasiques présentent des styles de communication posturomimogestuelle particuliers à chaque enseignant.

## 10. Les gestes emblématiques utilisés à des fins pédagogiques

Les gestes emblématiques, appelés encore « quasi-linguistiques », « conventionnels », « culturels », « autonomes » ou « gestes-signes »<sup>32</sup>, sont des gestes définis par une communauté. Le sens des gestes emblématiques dépend de la communauté de laquelle ils proviennent.

Chaque communauté possède un modèle commun qui est adopté par convention tacite. Nous avons déjà observé la convention qui a été définie par l'enseignante lors du cours à l'exemple des gestes idiosyncrasiques. Ainsi nous pouvons distinguer deux types de conventionalité, culturelle et pédagogique. La conventionalité culturelle se réfère aux gestes emblématiques qui peuvent interpréter une expression figée ou idiomatique. Les emblèmes sont des gestes conversationnels qui véhiculent un mot ou une phrase, connu par les membres d'une culture. Il s'agit des gestes culturelles qui varient d'une communauté à l'autre.<sup>33</sup> Nous pouvons conclure que la conventionalité culturelle des gestes emblématiques englobe les gestes qui sont propres à leur culture. Ensuite le deuxième type, la conventionalité pédagogique comprend les gestes emblématiques ou autres utilisés principalement à des fins éducatifs. Ces gestes sont très fréquents en classe de langue. L'enseignant utilise les comportements posturomimogestuels afin de déterminer en classe un modèle commun. Pour pouvoir distinguer ces gestes en classe de langues il est nécessaire qu'ils soient répétitifs, toujours associés au même sens et facilement identifiables.<sup>34</sup> Les gestes de l'enseignant aident les apprenants à automatiquement réagir selon l'activité exigée par le geste produit.

Voici plusieurs exemples d'emblèmes culturels produits par l'enseignante. Il faut souligner que ces gestes emblématiques produits en classe ne sont pas toujours adaptés à la culture de la langue enseignée mais à la culture de la langue maternelle des apprenants. L'enseignante explique le mot « boire ». Elle lève la main en soulevant le pouce et l'auriculaire et bascule la main devant la bouche. La signification de cet exemple a été très rapidement reconnue par les apprenants car ce geste emblématique est adapté à leur propre

---

<sup>32</sup> B. Pavelin. *Le geste à la parole* : « Rôles et importance de la PMG dans les interactions langagières en face-à-face ; gestes quasi-linguistiques ». Toulouse, Presses universitaires du Mirail, 2002, pg. 103-105

<sup>33</sup> C. Denizci. Usage des gestes emblématiques en didactique du français langue étrangère, Université d'Istanbul, Turquie, 2017, pg. 73-74

<https://gerflint.fr/Base/Turquie10/denizci.pdf>

La dernière date de la visite du site : le 16 février 2020

<sup>34</sup> M. Tellier. L'impact du geste pédagogique sur l'enseignement/apprentissage des langues étrangères : Etude sur des enfants de 5 ans, Université Paris, 2006, pg. 111-112

<https://hal.inria.fr/tel-00371041/>

La dernière date de la visite du site : le 16 février 2020

culture. Dans l'exemple suivant l'enseignante explique l'expression *avoir un chat dans la gorge* en rattrapant par les deux mains la gorge et en parlant d'une voix pas si claire. Dans cet exemple les apprenants ont eu du mal à reconnaître le sens de cette expression car la signification de ces gestes et de cette expression n'est pas équivalente à leur culture. En fin de compte, la connaissance des gestes propre à une culture est essentielle afin de pouvoir développer la compétence de communication en langue étrangère. Cela permet de réduire les incompréhensions apparues en communiquant avec les locuteurs natifs.<sup>35</sup>

Voici plusieurs exemples des gestes pédagogiques idiosyncrasiques et récurrents produits par l'enseignante en classe de langue. Dans ce groupe de gestes emblématiques apparaissent les gestes qui sont utilisés pour gérer les activités et pour évaluer la participation des apprenants. Le premier exemple présente l'enseignante qui approuve la réponse en soulevant la main et le pouce. Ce geste rétroactif fait savoir à l'apprenant qu'il s'agit d'une bonne réponse. Le deuxième exemple présente l'enseignante qui lève la main et l'index afin d'avertir les apprenants qu'il y a une erreur ou bien que la prononciation n'a pas été bien faite. Chaque geste a été accompagné par le verbal. Quand l'enseignante a voulu approuver la réponse, en utilisant le geste, elle a dit : « Bravo ! ». Puis, pour avertir une erreur de prononciation, l'enseignante lève l'index et répète à haute voix le mot mal prononcé afin que l'apprenant entende la bonne prononciation et répète lui-même encore une fois. Dans l'exemple suivant, l'enseignante donne la parole en tendant le bras et en montrant par l'index l'apprenant qui a le tour de parole. Ce geste a aussi été accompagné du verbal, l'enseignante produit simultanément le geste et prononce le prénom de l'apprenant qui a le tour de parole. Tous ces gestes conversationnels, à des fins éducatifs, ont été immédiatement reconnus par les apprenants. Ces gestes sont codifiés et répétés plusieurs fois dans la même situation. Ainsi, en faisant ces gestes de manière récurrente et précise, l'enseignante facilite aux apprenants de comprendre ce qui se passe et de saisir le contenu à mémoriser tout au long du cours.

---

<sup>35</sup> M. Tellier. L'impact du geste pédagogique sur l'enseignement/apprentissage des langues étrangères : Etude sur des enfants de 5 ans, Université Paris, 2006, pg. 74  
<https://tel.archives-ouvertes.fr/tel-00371041/document>  
La dernière date de la visite du site : le 16 février 2020

## 11. La conclusion

L'objectif de ce mémoire était de présenter la plurifonctionnalité des gestes pédagogiques dans les différentes années d'étude de la langue française. À l'aide des trois vidéos que nous avons filmées, nous avons fait trois analyses. Les vidéos ont été filmées au Lycée de Gornjogradska à Zagreb (2019). Nous avons choisi de filmer trois classes, deux avec des apprenants débutants et une avec de faux débutants. Nous avons choisi de filmer deux différents niveaux de langue afin d'obtenir des résultats variés. Nous avons concentré nos analyses sur différents aspects, à partir de la distinction des axes pédagogiques de Marion Tellier (2008), de la typologie des gestes conversationnels (Pavelin 2013) et de l'espace gestuel défini par McNeill (1992).

Tout d'abord nous allons conclure sur l'analyse des gestes selon les axes pédagogiques: les gestes d'information, d'animation et d'évaluation. Nous avons analysé chaque cours individuellement. En classe de débutants nous avons annoté un grand nombre de gestes pédagogiques mais le plus grand nombre de gestes produits par l'enseignante ont été les gestes d'information et d'animation. Leurs fonctions sont d'aider les apprenants à comprendre le sujet abordé et de gérer le déroulement du cours. En ce qui concerne la classe des faux débutants, l'utilisation des gestes pédagogiques d'information a été beaucoup plus réduite. L'enseignante produit peu de geste d'information mais en revanche nous avons annoté un plus grand nombre de gestes d'animation et d'évaluation.

En ce qui concerne la deuxième analyse, la typologie des gestes de McNeill (1992), qui est liée à la première analyse, nous avons annoté les gestes conversationnels (déictiques, métaphoriques, iconiques et gestes de battements) mais aussi les gestes emblématiques ou quasi-linguistiques et les synchronisateurs (Pavelin Lešić 2013). Nous les avons catégorisés selon chaque axe pédagogique. Le nombre de gestes produit en classe par l'enseignante dépend du sujet de la leçon thématique et aussi du niveau de la langue française des apprenants. Les gestes synchronisateurs sont analysés à part puisque leur rôle est présent tout au long du cours. L'interaction en classe est assurée par les gestes pédagogiques d'animation (battements, déictiques, emblématiques ou quasi-linguistiques) et aussi par les gestes pédagogiques d'évaluation (battements, déictiques, emblématiques ou quasi-linguistiques). Dans le diagramme suivant nous présentons l'observation de notre analyse :



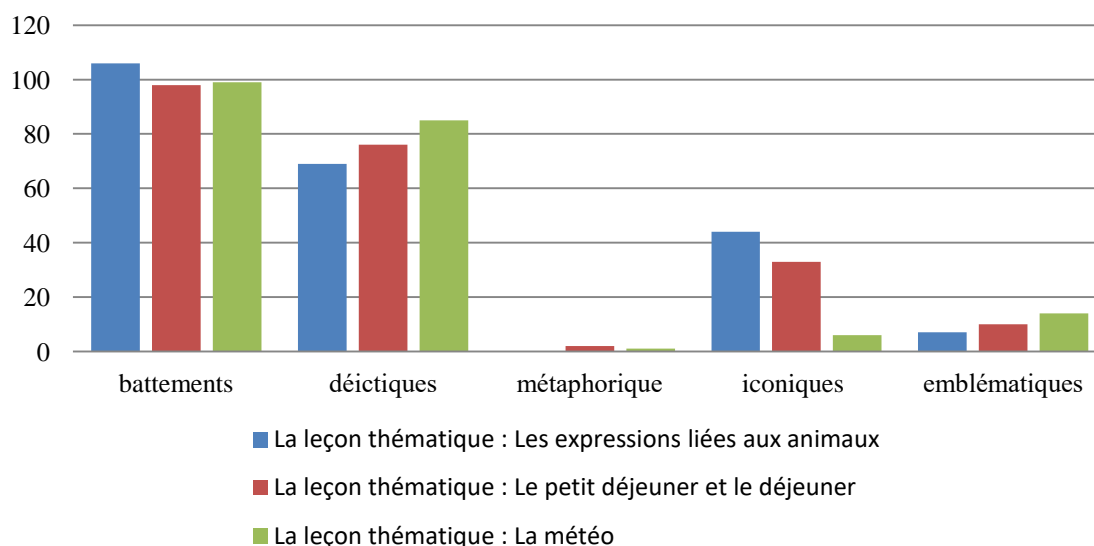


Figure 8 - Répartition des gestes conversationnels dans les leçons thématiques

Le diagramme présente les résultats de notre analyse poursuivie tout au long des trois cours de la langue française. Les gestes de battement ont été plus fréquents. Nous avons déjà dit que le discours verbal de l'enseignante était riche en geste conversationnels. C'est ainsi que les gestes de battement, qui rythment le discours verbal, n'ont fait que renforcer ce constat. Ensuite les gestes déictiques, gestes de pointage, ont été utilisés pour diverses fonctions (donner la parole, approuver la réponse, indiquer au tableau un mot ou une image). Comme nous le constatons tout au long du mémoire ces fonctions apparaissent fréquemment lors des cours c'est pour cela que les gestes déictiques suivent les gestes de battement en grand nombre. Les gestes iconiques (kinémimiques, pictomimiques et spatiomimiques) sont fréquemment employés par l'enseignante lors des cours tenus aux débutants en langue française. Les gestes emblématiques ou quasi-linguistiques sont produits proportionnellement dans tous les trois cours. Les gestes métaphoriques ont été rarement produits. La raison est telle que les cours ont été destinés à des apprenants dont le niveau de la langue française n'est pas suffisamment élevé pour recourir aux termes abstraits.

Les gestes pédagogiques produits fréquemment dans l'axe d'information sont les gestes de battement et iconiques kinémimiques. Leur fonction est d'expliquer un mot ou une expression inconnue et de la transmettre aux apprenants. Voici deux illustrations de gestes iconiques kinémimiques que l'enseignante a produits pendant le cours. Dans la première illustration, l'enseignante explique l'action de *manger* et dans l'illustration suivante l'action de *boire*.



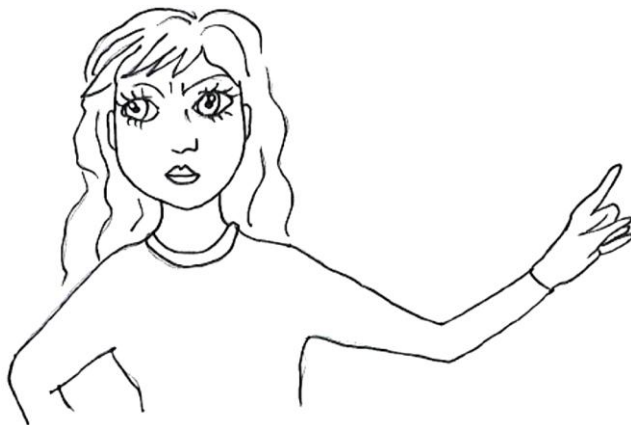
Dessin 1 : L'enseignante produit le geste iconique kinémimique afin d'expliquer l'action de manger.



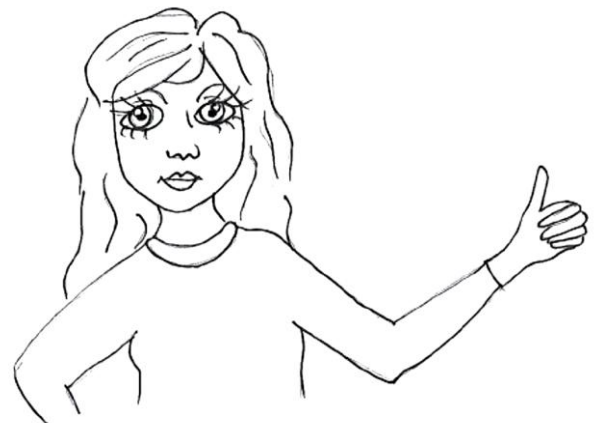
Dessin 2 : L'enseignante produit le geste iconique kinémimique afin d'expliquer l'action de boire.

Les gestes produits dans l'axe pédagogique d'animation sont identiques chez les débutants et les faux débutants. Il s'agit des gestes déictiques et battements en fonction de synchronisateurs (pouce levé, applaudissement). Leurs rôles ont constitués à donner la parole, montrer l'image au tableau et guider à la lecture.

Quant à l'axe pédagogique d'évaluation, les gestes les plus fréquents sont les emblématiques, les battements et les déictiques. Leurs fonctions sont d'avertir, corriger, approuver et réaffirmer la réponse. Dans le Dessin 1<sup>36</sup> l'enseignante avertit les apprenants de la mauvaise prononciation et dans le dessin suivant elle approuve la réponse.



Dessin 3 : L'enseignante produit le geste déictique synchronisateur afin d'avertir les apprenants de la mauvaise prononciation.



Dessin 4 : L'enseignante produit un geste emblématique synchronisateur afin d'approuver la réponse de l'apprenant.

---

<sup>36</sup> L'auteur du dessin : Marina Rodić

La troisième analyse poursuivie concerne l'espace gestuel défini par McNeill (1992). Nous avons annoté l'utilisation de l'espace gestuel selon les 4 zones principales : *centre centre, centre, périphérie* et *extrême périphérie*. Le classement de l'espace gestuel a été plus ou moins égal pour tous les trois cours. La majorité des gestes produits par l'enseignante ont été dans la zone du *centre*, de *périphérie* et de *extrême périphérie*. Nous nous y sommes attendues à ce que ces zones soient le plus utilisées par l'enseignante car ce sont ces espaces gestuels dont les enseignants se servent pour tenir le cours au débutant et faux débutants en langue française. D'après la dissertation de Pedelty L. L., *Gesture in aphasia*, l'espace gestuel est annoté sur un plan deux-dimensionnel face au locuteur, avec des zones définis par rapport à l'espace corporel du locuteur.<sup>37</sup> Nous trouvons que la terminologie des zones de l'espace gestuel n'est pas correctement ajustée. Cela n'implique que la majorité des gestes pédagogiques produits par l'enseignante sont employés dans la zone de l'espace gestuel de *périphérie*. En accentuant cette constatation, le terme de *périphérie* diminue l'importance des gestes pédagogiques produits dans cette zone en les classant dans une composante dont le sens attribué désigne un élément externe du centre (*périphérique*). De plus nous voyons que la fréquence des gestes produits dans différentes zones de l'espace gestuel s'étend de la zone du *centre*, de *périphérie* et de *extrême périphérie*. Ainsi s'avère-t-il que les gestes centrales, périphériques et extrêmes périphériques ne conviennent pas à la classification parce que c'est en premier lieu la situation de communication qui décide la façon dont le geste sera employé. Puisqu'il s'agit d'une classe, d'un grand public, il est évident que les gestes seront employés en majorité dans les zones plus vastes. Donc il est indispensable de prendre en compte l'auditoire auquel s'adresse le locuteur. C'est pour cela que nous pouvons conclure que l'analyse de l'espace gestuel est un champ dont les composantes, les zones, doivent être mieux présentées et déterminées selon la posture du locuteur et la situation de communication.

Nous pouvons conclure que les gestes pédagogiques jouent un rôle important dans l'apprentissage d'une langue étrangère. Leur absence provoquerait une discontinuité entre la matière présentée et les apprenants. Les enseignants ont toujours recours à la gestuel afin de faciliter l'accès au sens, éviter la traduction en langue maternelle et de gérer l'interaction. Le

---

<sup>37</sup> *Space was coded in a two-dimensional plane in front of the speaker, with zones assigned relative to the speaker's body.*

Pedelty, L. L. *Gesture in aphasia*. Ph. D. diss., Department of Behavioral Sciences, University of Chicago, 1987, pg. 30

<https://search.proquest.com/docview/303512990/fulltextPDF/2AE4305347274C24PQ/1?accountid=202234>

La dernière date de visite : le 16 février 2020

comportement PMG de l'enseignante dépend aussi du niveau des apprenants et de la matière abordée pendant le cours. Finalement, il est évident que le rôle de chaque enseignant est de faire face à un auditoire auquel il doit transmettre de multiples messages par divers moyens langagiers : acoustiques et visuels i.e. posturomimogestuels.

Selon les circonstances et les approbations du directeur de l'école et de l'enseignante de la langue française, nous avons pu réaliser notre analyse qu'en trois classes de langue française, langue étrangère. C'est pour cette raison que notre analyse contient deux classes d'apprenant débutant et une classe d'apprenant faux-débutant. Nous sommes conscients que l'analyse aurait présenté des résultats d'un spectre plus vaste en ayant analysé des classes avec des niveaux plus distinct (débutant -intermédiaire - élevé). En continuant cette analyse dans diverse circonstances, en analysant deux niveaux de langue française d'un écart plus distinct, nous pourrions relever des résultats qui guideront les futurs enseignants à savoir se servir des gestes lors du cours afin de simplifier l'apprentissage de la langue étrangère.

## 12. Bibliographie

1. Azaoui, Brahim ; Denizci Can. Segmentation du geste pédagogique et redéfinition de l'espace gestuel dans une approche écologique. Conference Paper, 2015, pp. 1-8  
[https://www.researchgate.net/publication/284609392\\_Segmentation\\_du\\_geste\\_pedagogique\\_et\\_redefinition\\_de\\_l'espace\\_gestuel\\_dans\\_une\\_approche\\_ecologique](https://www.researchgate.net/publication/284609392_Segmentation_du_geste_pedagogique_et_redefinition_de_l'espace_gestuel_dans_une_approche_ecologique)  
La dernière date de la visite du site : le 16 février 2020
2. Bertrand, Roxane & Blache, Philippe & Espesser, Robert & Ferré, Gaëlle & Meunier, Christine & Priego-Valverde, Béatrice & Rauzy, Stéphane. Le CID - Corpus of Interactional Data - Annotation et Exploitation Multimodale de Parole Conversationnelle. *Traitement Automatique des Langues*. 49, 2008  
[https://www.researchgate.net/publication/32225185\\_Le\\_CID\\_Corpus\\_of\\_Interactional\\_Data\\_-\\_Annotation\\_et\\_Exploitation\\_Multimodale\\_de\\_Parole\\_Conversationnelle](https://www.researchgate.net/publication/32225185_Le_CID_Corpus_of_Interactional_Data_-_Annotation_et_Exploitation_Multimodale_de_Parole_Conversationnelle)  
La dernière date de la visite du site : le 16 février 2020
3. Billières, Michel. Le rôle du geste pédagogique dans l'étayage enseignant, Toulouse 2016  
[https://www.verbotonale-phonetique.com/geste-pedagogique-etayage-enseignant/#References\\_bibliographiques](https://www.verbotonale-phonetique.com/geste-pedagogique-etayage-enseignant/#References_bibliographiques)  
La dernière date de la visite du site : le 16 février 2020
4. Cadet Lucile, Tellier Marion. Le geste pédagogique dans la formation des enseignants de LE : Réflexions à partir d'un corpus de journaux d'apprentissage. *Les Cahiers Théodile*, Lille : Université Charles de Gaulle Lille 3, 2007, 7, pp.67-80.  
<https://hal.archives-ouvertes.fr/hal-00378851/document>  
La dernière date de la visite du site : le 16 février 2020
5. Calbris, Geneviève ; Porcher Louis. *Geste et communication*. Paris : LAL, 1989
6. Chétochine, Georges *La vérité sur les gestes*, Groupe Eyrolles, Paris 2008

7. Cosnier, Jacques en collab. avec Jocelyne Vaysse *Sémiotique des gestes communicatifs* Nouveaux actes sémiotiques, 52, 7-28, 1997  
[http://www.icar.cnrs.fr/pageperso/jcosnier/articles/II-10\\_Semiotique\\_des\\_gestes.pdf](http://www.icar.cnrs.fr/pageperso/jcosnier/articles/II-10_Semiotique_des_gestes.pdf)  
La dernière date de la visite du site : le 16 février 2020
8. Denizci, Can. Usage des gestes emblématiques en didactique du français langue étrangère. Université d'Istanbul, Synergies Turquie n° 10, 2017 p. 69-83  
<https://gerflint.fr/Base/Turquie10/denizci.pdf>  
La dernière date de la visite du site : le 16 février 2020
9. Desnica - Žerjavić, Nataša. *Phonétique française*. Zagreb : Université de Lettres et Philosophie de Zagreb, 1996
10. Dolenc, Korina *Konverzacijske geste u poučavanju francuskog jezika kao stranog jezika*, Sveučilište u Zagrebu, Filozofski fakultet, Odsjek za romanistiku, 2016  
[http://darhiv.ffzg.unizg.hr/id/eprint/8507/1/KONVERZACIJSKE%20GESTE%20U%20POU%20C4%20CAVANJU%20FRANCUSKOG%20KAO%20STRANOG%20JEZIKA\\_Dolencx.pdf](http://darhiv.ffzg.unizg.hr/id/eprint/8507/1/KONVERZACIJSKE%20GESTE%20U%20POU%20C4%20CAVANJU%20FRANCUSKOG%20KAO%20STRANOG%20JEZIKA_Dolencx.pdf)  
La dernière date de la visite du site : le 16 février 2020
11. Graziano, Maria. Le développement des gestes pragmatiques et leur relation avec le développement de la compétence textuelle chez l'enfant âgé de 4 à 10 ans, *Lidil Revue de linguistique et de didactique des langues*, UGA Éditions/Université Grenoble Alpes (2010)  
<https://journals.openedition.org/lidil/3076>  
La dernière date de la visite du site : le 16 février 2020
12. Gullberg, Marianne. L'expression orale et gestuelle de la cohésion dans le discours de locuteurs langue 2 débutants, *Acquisition et interaction en langue étrangère*, Recherche sur l'acquisition des langues étrangères et didactique du FLE, 2005  
<https://journals.openedition.org/aile/1714#quotation>  
La dernière date de la visite du site : le 16 février 2020
13. Hulec, Sandra. *Dječja igra i rano učenje engleskog jezika*, Sveučilište u Zadru

Odjel za pedagogiju, 2018

<https://repozitorij.unizd.hr/islandora/object/unizd%3A2068/datastream/PDF/view>

La dernière date de la visite du site : le 16 février 2020

14. Kida, Tsuyoshi. Nouvelle méthode de constitution d'un corpus pour transcrire gestes et intonations, Université de Tsukuba (Japon), 2011

[https://www.researchgate.net/publication/289076910\\_Nouvelle\\_methode\\_de\\_constituton\\_d'un\\_corpus\\_pour\\_transcrire\\_gestes\\_et\\_intonations](https://www.researchgate.net/publication/289076910_Nouvelle_methode_de_constituton_d'un_corpus_pour_transcrire_gestes_et_intonations)

La dernière date de la visite du site : le 16 février 2020

15. Kida, Tsuyoshi. Appropriation du geste par les étrangers : le cas d'étudiants japonais apprenant le français. Linguistique. Université de Provence - Aix-Marseille I, 2005

<https://tel.archives-ouvertes.fr/tel-00526453>

La dernière date de la visite du site : le 16 février 2020

16. Liv Lefebvre Les indicateurs non verbaux dans les interactions médiatisées, Psychologie. Université de Bretagne Sud, Français, 2008

<https://tel.archives-ouvertes.fr/tel-00350409>

La dernière date de la visite du site : le 16 février 2020

17. McNeill, D. *Hands and mind: what gestures reveal about thought*. Chicago : University of Chi-cago Press, 1992

18. McNeill, D. *Gesture and thought*. Chicago : University of Chicago Press, 2005

19. Pedelty, L. L. *Gesture in aphasia*. Ph. D. diss., Department of Behavioral Sciences, University of Chicago, 1987

<https://search.proquest.com/docview/303512990/fulltextPDF/2AE4305347274C24PQ/1?accountid=202234>

La dernière date de visite : le 20 février 2020

20. Pavelin Lešić, Bogdanka La métaphorisation de l'espace et de la vie quotidienne dans les mots et les gestes du langage parlé, Université de Zagreb, 2011

[https://www.researchgate.net/publication/271213615\\_La\\_metaphorisation\\_de\\_l'espace\\_et\\_de\\_la\\_vie\\_quotidienne\\_dans\\_les\\_mots\\_et\\_les\\_gestes\\_du\\_langage\\_parle](https://www.researchgate.net/publication/271213615_La_metaphorisation_de_l'espace_et_de_la_vie_quotidienne_dans_les_mots_et_les_gestes_du_langage_parle)

La dernière date de la visite du site : le 16 février 2020

21. Pavelin Lešić, Bogdanka *Vizualna obilježja govorenog jezika*, Filozofski fakultet u Zagrebu, Odsjek za romanistiku FF-press, 2013

22. Pavelin, Bogdanka *Le geste à la parole*. Toulouse : Presses Universitaires du Mirail, 2002

23. Ravenet, B., ParisTech, T., & Clavel, C. Génération automatique de gestes co-verbaux à partir d' Image Schemas, 2018

<https://www.semanticscholar.org/paper/G%C3%A9n%C3%A9ration-automatique-de-gestes-co-verbaux-%C3%A0-d-%E2%80%99-Ravenet-ParisTech/1cd798b87b58de57e0c54c040397192445367310>

La dernière date de la visite du site : le 16 février 2020

24. Tahir, Kenza. L'impact de la gestuelle de l'enseignant sur la compréhension orale en classe de FLE : Cas des apprenants de troisième année primaire, Université Larbi Ben M'Hidi, Oum El Bouaghi, Faculté des Lettres et des Langues - Département De Français, 2005

<http://bib.univ-oeb.dz:8080/jspui/handle/123456789/4825>

La dernière date de la visite du site : le 16 février 2020

25. Tatalović Vorkapić, Sanja *Razvojna psihologija Rani i predškolski odgoj i obrazovanje*, Učiteljski fakultet u Rijeci, 2013

[https://www.ufri.uniri.hr/files/nastava/nastavni\\_materijali/razvojna\\_psihologija.PDF](https://www.ufri.uniri.hr/files/nastava/nastavni_materijali/razvojna_psihologija.PDF)

La dernière date de la visite du site : le 16 février 2020

26. Tellier, Marion ; Cadet, Lucile *Le corps et la voix de l'enseignant : théorie et pratique*, Aix-Marseille Université, 2014

[https://www.researchgate.net/publication/315880084\\_Le\\_corps\\_et\\_la\\_voix\\_de\\_l'enseignant\\_theorie\\_et\\_pratique](https://www.researchgate.net/publication/315880084_Le_corps_et_la_voix_de_l'enseignant_theorie_et_pratique)



La dernière date de la visite du site : le 16 février 2020

27. Tellier Marion, Azaoui Brahim, Saubesty Jorane. Segmentation et annotation du geste: Méthodologie pour travailler en équipe, Université d'Aix-Marseille, France, Université Paul Valéry, Montpellier III, France, 2012

<https://www.aclweb.org/anthology/W12-1204/>

La dernière date de la visite du site : le 16 février 2020

28. Tellier, Marion. Faire un geste pour l'apprentissage : Le geste pédagogique dans l'enseignement précoce, L'Harmattan, pp. 31-54, Enfance et Langage, Université de Provence-Aix-Marseille I, 2010

[https://www.researchgate.net/publication/49137109\\_Faire\\_un\\_geste\\_pour\\_l'apprentissage\\_Le\\_geste\\_pedagogique\\_dans\\_l'enseignement\\_precoce](https://www.researchgate.net/publication/49137109_Faire_un_geste_pour_l'apprentissage_Le_geste_pedagogique_dans_l'enseignement_precoce)

La dernière date de la visite du site : le 16 février 2020

29. Tellier, Marion. Quelques orientations méthodologiques pour étudier la gestuelle dans des corpus spontanés et semi-contrôlés, Aix-Marseille Université, 2014

[https://www.researchgate.net/institution/Aix-Marseille\\_Universite](https://www.researchgate.net/institution/Aix-Marseille_Universite)

La dernière date de la visite du site : le 16 février 2020

30. Tellier, Marion. Usage pédagogique et perception de la multimodalité pour l'accès au sens en langue étrangère, Presses de l'Université du Québec, 2009, pp.223-245

<https://hal.archives-ouvertes.fr/hal-00378849/document>

La dernière date de la visite du site : le 16 février 2020

31. Tellier, Marion ; Bigi, Brigitte ; Guardiola, Mathilde. Types de gestes et utilisation de l'espace gestuel dans une description spatiale : méthodologie de l'annotation. TALN 2011, Montpellier, Atelier DEGELS, 2011, pp. 45-55

[https://www.researchgate.net/publication/233988088\\_Types\\_de\\_gestes\\_et\\_utilisation\\_de\\_l'espace\\_gestuel\\_dans\\_une\\_description\\_spatiale\\_methodologie\\_de\\_l'annotation](https://www.researchgate.net/publication/233988088_Types_de_gestes_et_utilisation_de_l'espace_gestuel_dans_une_description_spatiale_methodologie_de_l'annotation)

La dernière date de la visite du site : le 16 février 2020

32. Tellier, Marion. Dire avec des gestes. Aix-Marseille Université, 2008, pp. 1-7

[https://www.researchgate.net/publication/32223558\\_Dire\\_avec\\_des\\_gestes](https://www.researchgate.net/publication/32223558_Dire_avec_des_gestes)

La dernière date de la visite du site : le 16 février 2020

33. Tellier, Marion. Je gestualise, donc j'enseigne. La place du geste pédagogique en classe. Les Publications Québec français, 2013, (170), 62-63

<https://www.erudit.org/fr/revues/qf/2013-n170-qf0918/70511ac.pdf>

La dernière date de la visite du site : le 16 février 2020

34. Tellier, Marion. L'impact du geste pédagogique sur l'enseignement/apprentissage des langues étrangères : Etude sur des enfants de 5 ans. Linguistique. Université Paris-Diderot - Paris VII, 2006

<https://tel.archives-ouvertes.fr/tel-00371041>

La dernière date de la visite du site : le 16 février 2020

35. Tellier, Marion. The development of gesture. de Bot. Language development over the lifespan, Routledge, 2009, pp.191-216

<https://hal.archives-ouvertes.fr/hal-00378850>

La dernière date de la visite du site : le 16 février 2020

36. Tellier, Marion, Gale Stam. Découvrir le pouvoir de ses mains : La gestuelle des futurs enseignants de langue. Spécificités et diversité des interactions didactiques : disciplines, finalités, contextes, Lyon, France, 2010, pp.1-4.

<https://hal.archives-ouvertes.fr/hal-00541984>

La dernière date de la visite du site : le 16 février 2020

### **13. Annexe – corpus vidéo**