

# Kada kuća postaje dom? Provjera odnosa privrženosti, kompatibilnosti i percepcije restorativnosti u kontekstu doma

---

**Tonković, Iva**

**Master's thesis / Diplomski rad**

**2024**

*Degree Grantor / Ustanova koja je dodijelila akademski / stručni stupanj:* **University of Zagreb, Faculty of Humanities and Social Sciences / Sveučilište u Zagrebu, Filozofski fakultet**

*Permanent link / Trajna poveznica:* <https://urn.nsk.hr/urn:nbn:hr:131:153784>

*Rights / Prava:* [In copyright](#) / [Zaštićeno autorskim pravom](#).

*Download date / Datum preuzimanja:* **2024-12-10**



Sveučilište u Zagrebu  
Filozofski fakultet  
University of Zagreb  
Faculty of Humanities  
and Social Sciences

*Repository / Repozitorij:*

[ODRAZ - open repository of the University of Zagreb  
Faculty of Humanities and Social Sciences](#)



Sveučilište u Zagrebu  
Filozofski fakultet  
Odsjek za psihologiju

**KADA KUĆA POSTAJE DOM?  
PROVJERA ODNOSA PRIVRŽENOSTI, KOMPATIBILNOSTI I PERCEPCIJE  
RESTORATIVNOSTI U KONTEKSTU DOMA**

Iva Tonković

Mentorica: dr. sc. Margareta Jelić, red. prof.

Zagreb, 2024

## IZJAVA

Pod punom moralnom odgovornošću izjavljujem da sam ovaj rad izradila samostalno te da u njemu nema kopiranih, prepisanih ili preuzetih dijelova teksta tuđih radova koji nisu propisno označeni kao citati s navedenim izvorom iz kojeg su preneseni.

U Zagrebu, 01. 07. 2024.

Iva Tonković

# Sadržaj

<b>Uvod</b> .....	1
<i>Teorija obnove pažnje</i> .....	2
<i>Privrženost mjestu</i> .....	5
<i>Dom</i> .....	6
<i>Kompatibilnost osobe i doma</i> .....	7
<b>Cilj, problemi i hipoteze</b> .....	8
<b>Metoda</b> .....	9
<i>Sudionici</i> .....	9
<i>Mjerni instrumenti</i> .....	10
<i>Postupak</i> .....	15
<b>Rezultati</b> .....	15
<i>Ispitivanje povezanosti varijabli</i> .....	16
<i>Analiza medijacije</i> .....	17
<b>Rasprava</b> .....	18
<i>Praktične implikacije</i> .....	20
<i>Ograničenja i preporuke za daljnja istraživanja</i> .....	22
<b>Zaključak</b> .....	26
<b>Literatura</b> .....	27
<b>Prilozi</b> .....	32

Kada kuća postaje dom? Provjera odnosa privrženosti, kompatibilnosti i percepcije restorativnosti u kontekstu doma

When does a house become a home? A study of the relationship between attachment, compatibility and perception of restorativeness in the context of home

Iva Tonković

*Sažetak:* Dom je mjesto na kojem većina ljudi provodi značajan dio svojeg vremena te je za očekivati kako bi trebao imati važnu ulogu u opuštanju i obnavljanju pažnje. Teorija obnove pažnje postulira kako okolina određenih karakteristika može doprinijeti tome pa je stoga cilj ovog istraživanja bio ispitati odnos između privrženosti domu, kompatibilnosti osobe i doma te percepcije restorativnog potencijala doma. Uz to, htjeli smo provjeriti medijacijsku ulogu privrženosti na odnos kompatibilnosti osobe i doma te percepcije restorativnosti. Upitnik psihološke privrženosti mjestu, Upitnik relevantnosti kućnog okruženja i Upitnik restorativnog potencijala ispunilo je 490 sudionika te su dodatno prikupljeni njihovi demografski podaci. Uz validaciju hrvatskog prijevoda navedenih upitnika, ovim smo istraživanjem potvrdili postavljene hipoteze. Privrženost domu, kompatibilnost s domom i percepcija restorativnog potencijala doma međusobno su u statistički značajnim i visokim pozitivnim korelacijama. Privrženost domu potvrđena je kao djelomični medijator u odnosu kompatibilnosti osobe i doma sa percepcijom restorativnog potencijala doma.

*Gljučne riječi:* privrženost domu, kompatibilnost između osobe i doma, percepcija restorativnog potencijala

*Abstract:* Home is the place where most people spend a significant part of their time, and its role in restoring the resources of involuntary attention is expected within a theoretical frame of the attention recovery theory. The aim of this research was to examine the relationship between home attachment, person-home compatibility and the perception of the restorative potential of the home. In addition, we wanted to check the mediating role of home attachment. Participants from the general population evaluated statements in the Psychological Place Attachment Scale, Relevance of Home Environment Questionnaire and Perceived Restorativeness Scale. Their demographic data were collected additionally. Along with the validation of these questionnaires, we have confirmed the set hypotheses with this research. Attachment to home, compatibility with home and perception of restorative potential are statistically significant and highly positively correlated. Home attachment was confirmed as a partial mediator in the relationship of person-home compatibility with the perception of restorative potential.

*Keywords:* home attachment, compatibility with home, perception of restorativeness

## Uvod

Pitanje *utječu li na čovjeka više geni ili okolina*, već je stoljećima izvor rasprave. Ono što je sigurno jest da i geni i okolina imaju utjecaj na funkcioniranje čovjeka, oblikujući misli, emocije i ponašanja. Pojam „okolina” podrazumijeva „prirodno, umjetno stvoreno i društveno okruženje u kojem ljudi djeluju” (Hrvatska enciklopedija, n.d.). To je multidimenzionalni konstrukt koji se može promatrati kroz različite teorijske pristupe i kao takav može iznjedrili odgovore na vrlo različita pitanja vezana uz čovjeka. Dimenzija okoline koja je bila povodom ovog istraživanja odnosi se na dio definicije „umjetno stvorenog okruženja”, a u središtu interesa je čovjekov odnos prema prostoru u kojem stanuje.

Svako ponašanje događa se u nekom kontekstu koji je bogat informacijama i stalno se mijenja (Bell i sur., 2001). Okolina u kojoj se nalazimo određuje smisao našeg ponašanja, pruža nam uvjete za ispunjavanje naših bazičnih potreba, ali i utječe na naše više kognitivne procese i emocije. Čovjek i njegova okolina zapravo su u stalnoj interakciji, djelujući međusobno jedno na drugo (Bell i sur., 2001). Prema tome, jasno je da nije opravdano promatrati čovjeka ne uzimajući u obzir i utjecaj koji okolina vrši na njega.

Suvremeni čovjek suočava se s brojnim izazovima koji iscrpljuju resurse pažnje. Stres i anksioznost smanjuju sposobnost usmjeravanja pažnje, dok multitasking i stalne distrakcije iz okoline, poput tehnologije i buke, dodatno otežavaju koncentraciju (Eysenck i sur., 2007; Pashler, 1994). Prekomjerna kognitivna opterećenja, kompleksni zadaci te nedostatak sna također narušavaju sposobnost održavanja fokusa, što dovodi do smanjenja učinkovitosti i povećanja grešaka (Forster i Lavie, 2008; Lim i Dinges, 2008). Kao posljedica toga uključuju se samoregulacijski mehanizmi koji pomažu da se nosimo s povećanim zahtjevima (Kaplan i Kaplan, 1989; Korpela i sur., 2001). Kako bismo ponovno uspostavili ravnotežu, uključuje se mehanizam samoregulacije, odnosno započinje proces (svjesne ili nesvjesne) samokontrole funkcija, stanja i unutrašnjih procesa (Vohs i Baumeister, 2004). Samoregulaciju je moguće postići putem kognitivnih i tjelesnih strategija te fizičke i socijalne okoline (Korpela, 1992; Korpela i sur., 2001). Kako bismo ponovno postigli ravnotežu koristeći kognitivne strategije, koristimo takve namjere, emocije i motiviranje kako bismo regulirali sebe i svoje emocije; tjelesne

strategije uključuju rad s tijelom, socijalne strategije socijalnu okolinu, a okolišne strategije koriste kogniciju i afekte povezane uz određena mjesta (Korpela i sur., 2001). Istraživanja su se dosad uglavnom bavila kognitivnim i tjelesnim strategijama, zanemarujući socijalne i okolišne strategije (Korpela i sur., 2018). Ipak, čini se da je takvo zanemarivanje neopravdano budući da istraživanja pokazuju kako su okolišne strategije samoregulacije u visokim korelacijama s pozitivnim razmišljanjem, refleksijom tijekom uporabe najdražeg mjesta i egzistencijalnim kontemplacijama, kao i generalnim zadovoljstvom i subjektivnim osjećajem zdravlja (Korpela i sur., 2018).

### *Teorija obnove pažnje*

James (1892) je definirao dvije vrste pažnje koje se razlikuju ovisno o naporu koji ulažemo. Nenamjerna pažnja je, kako i sam naziv nalaže, pažnja bez napora i reakcija na podražaje u okolini, odnosno “gledamo kako bismo otkrili” (Kaplan i Berman, 2010). Njena adaptivnost leži u tome što pomoću nje spontano “držimo na oku” sve potencijalne izvore opasnosti u okolini dok obavljamo uobičajene aktivnosti. S druge strane, namjerna pažnja uključuje svjesno usmjeravanje pažnje prema određenim podražajima u svakodnevnim aktivnostima poput rada, učenja i druženja s ljudima. Ona zahtijeva veću aktivaciju frontalnog i parijetalnog režnja u usporedbi s nevoljnom pažnjom te je kao takva više podložna trošenju, što posljedično može smanjiti kapacitet za nošenje sa životnim zahtjevima (Corbetta i Shulman, 2002; Fan i sur., 2005; sve prema Kaplan i Berman, 2010). Nenamjerna i namjerna pažnja razlikuju se i u razini automatizma koju zahtijevaju pa je tako nenamjerna pažnja više autonomna, ovisna o podražajima i manje kontrolirana od usmjerene pažnje (Bargh, 2006a, 2006b; Moors i De Houwer, 2006; sve prema Kaplan i Berman, 2010). Isto tako, zadaci koji prvotno zahtijevaju više pažnje, s vremenom i vježbom mogu postati automatski te stoga i promijeniti količinu resursa pažnje koje koriste (Kaplan i Berman, 2010).

*Teorija obnove pažnje* (Kaplan i Kaplan, 1989) razmatra kako okolina u kojoj se nalazimo može pomoći u obnovi kapaciteta namjerne pažnje. Umor namjerne pažnje dovodi do veće iritabilnosti, češćih neugodnih emocija, smanjenja osjetljivosti na interpersonalne znakove, slabijoj uspješnosti u zadacima pažnje i smanjenoj sposobnosti planiranja (Kaplan i Kaplan, 1989; Korpela, 1991). Budući da to stvara nelagodu, javlja se potreba za obnovom pažnje putem upotrebe nevoljne pažnje kako bi ponovno

maksimizirali kapacitete za nošenje sa svakodnevnim zahtjevima. Ne postoji jasan vremenski okvir koji definira koliko je potrebno kako bi se resursi pažnje obnovili, no obrazac koji se pojavljuje jest da obnova kapaciteta započinje nestajanjem nasumičnih misli, a završava kontemplativnim stanjem uma (Korpela i sur., 2001). Proces počinje razbistravanjem misli, puštajući sve misli da neometano teku nakon čega polako počinje druga faza i smanjenje mentalnog umora (Kaplan i Kaplan, 1989). U trećoj fazi restoracije osoba je u stanju blage fascinacije svojom okolinom, eventualno uživajući u podražajima niskog intenziteta što olakšava daljnje opuštanje. Na kraju, nakon izvjesnog vremena provedenog u obnavljajućoj okolini, osoba je u mogućnosti potpuno se opustiti i ući u refleksivno stanje koje obnavlja kapacitete pažnje.

Dakle, kako bismo obnovili kapacitete pažnje, potrebno je pronaći okolinu visokog restorativnog potencijala koja time ima i veću vjerojatnost da će dovesti do obnavljajućeg iskustva. Tu treba razlikovati obnavljajuća iskustva (eng. *restoration*) i restorativnost (eng. *restorativeness*). Restorativnost, odnosno percipirani restorativni potencijal odnosi se na procjenjivanje restorativnih kvaliteta neke okoline prema odrednicama kvalitete okoline prema teoriji obnavljanja pažnje (Korpela i sur., 1996; Subiza-Perez, 2021). Obnova ili obnavljajuće iskustvo odnosi se na postignuti fiziološki i psihološki oporavak kroz kontakt s okolinom (Subiza-Perez, 2021).

Da bi okolinu smatrali potencijalno obnavljajućom, potrebno je da je ona takvih kvaliteta da u što manjoj mjeri zahtijeva direktnu pažnju i zaokuplja pažnju samim podražajima, odnosno *odozdo prema gore* putem (Kaplan i Berman, 2010). Ono što je bitno je da je ta okolina vizualno privlačna te da pažnju zaokuplja dovoljno suptilno da ne ometa druge misli, odnosno refleksiju, i ne zahtijeva direktnu pažnju, poput *blage fascinacije* (Hartig i sur., 1997b; Kaplan i Berman, 2010). Ona treba biti i *kompatibilna sa svrhom* koju pojedinac donosi u taj kontekst gdje je ponašanje osobe u određenoj okolini funkcija zahtjeva te okoline i osobnih namjera (Hartig i sur., 1997b). Boravak u takvoj okolini zahtijeva minimalan napor i zbog toga obnavlja kapacitete pažnje (Kaplan i Kaplan, 1989). Da bi okolina bila obnavljajuća, treba biti i dovoljno *velikog opsega* dopuštajući istraživanje ili barem zamišljanje istog (Kaplan i Berman, 2010). Opseg okoline funkcija je međusobne povezanosti elemenata (koherentnosti; prema Hartig i sur., 1997a) koji sačinjavaju okolinu te samog obujma okoline. Hartig i sur. (1997a) su prilikom provjere teorije Kaplanovih pokazali kako je upravo koherentnost, a ne sam



opseg okoline, ono što doprinosi višim procjenama restorativnog potencijala okoline, što su ostala istraživanja potvrdila (Korpela, 1991; Korpela 2021; Kaplan i Berman, 2010; Subiza i Perez, 2021;). *Odmak* od uobičajene rutine, kao zadnji faktor, pomaže u obnovi pažnje ukoliko nudi bijeg od neželjenih distrakcija, distancu od poslovnih aktivnosti i podsjetnika na iste ili pak pomak od traženja vlastite svrhe (Hartig i sur., 1997b). Odmak, bilo da je psihički ili fizički, odnosi se na distanciranje od zahtjeva različite težine, od sitnih smetnji do osobno važnih pitanja (Hartig i sur., 1997a). Dom koji bi mogao imati visoki restorativni potencijal uključuje prostore posvećene opuštanju poput udobnog kutka za čitanje, elemente koji izazivaju blagu fascinaciju poput umirujućih umjetničkih djela ili prozora s pogledom na prirodu te kohezivan dizajn s osobno važnim elementima.

Restorativni potencijal je produkt interakcije osobe i okoline zbog čega je zapravo svojstven pojedincu (Tweedt i sur., 2019; Subiza-Perez i sur., 2021). Određena okolina može imati visoki restorativni potencijal, no to i dalje ne znači nužno i da će obavezno dovesti do same obnove kapaciteta namjerne pažnje. Hoće li doći do obnavljajućih iskustava ovisi o različitim kontekstualnim i osobnim faktorima. Kada govorimo o okolini, svojstva koju su se pokazala značajnim su vrsta pogleda (Elsadek, Liu, i Xie, 2020; Lee i sur, 2015; Masoudinejad i Hartig, 2020; sve prema Subiza-Perez, 2021), prisutnost zelenih i plavih elemenata (Lindal i Hartig, 2015; Nordh i sur., 2009; White i sur., 2010; sve prema Subiza-Perez 2021), prisutnost drugih ljudi (Carrus i sur., 2015; Nordh i sur., 2011; sve prema Subiza-Perez 2021), promet (Peschardt i sur., 2014; prema Subiza-Perez, 2021) i prisutnost osobnih objekata (Bih, 1992). S druge strane, osobni faktori koji utječu na postojanje obnavljajućih iskustava su postojanje povezanosti s mjestom i percepcija tog mjesta kao obnavljajućeg (Korpela i Hartig, 1996; Korpela i Yl'en, 2009; Korpela i sur., 2008), orijentacija ka prirodnoj odnosno urbanoj okolini (Ojala i sur., 2019; prema Subita-Perez i su., 2021) te razlike u osobnosti (John i sur., 2008; Ambrey i Cartlidge, 2017 prema Subiza-Perez, 2021) i kulturi (Milfont, 2012, Quershi i sur., 2013; prema Subita-Perez i su., 2021). Nabrojani faktori su univerzalno potvrđeni, no njihova je manifestacija osobna i ovisna o situaciji, odnosno njima možemo objasniti različite obrasce na temelju kojih se ljudi razlikuju s obzirom na to koja mjesta preferiraju i smatraju obnavljajućim i što uopće utječe na njihovo prosuđivanje i stavove prema okolini.

Srž teorije obnove pažnje je restorativni potencijal prirodnih okolina te su mnoga istraživanja i potvrdila da priroda zaista ima visoki potencijal obnove namjerne pažnje (Bratman, Hamilton, i Daily, 2012; Hartig i sur.; Ulrich i sur., 2008; sve prema Twedt i sur., 2019). Isto tako, istraživanja su pokazala da i urbana te stambena okolina mogu imati restorativni potencijal (Bih, 1992; Brown & Werner, 1985; Csikszentmihalyi i Rochberg-Halton, 1981; Mehta i Belk, 1991; Smith, 1994; sve prema Korpela i sur; 2001). Subiza-Perez i suradnici (2021) primijetili su kako su istraživanja pretežito istraživala prirodnu odnosno zelenu okolinu, u usporedbi s izgrađenom (eng. *built*) odnosno sivom okolinom, te vanjsku u usporedbi s unutaršnjom okolinom. Iako Korpela i suradnici (2001) u svoje istraživanje provjere teorije obnove pažnje uvode širi pojam najdražeg mjesta kao agenta obnove pažnje, niti jedno nama poznato istraživanje nije istraživalo kako na obnovu kapaciteta namjerne pažnje utječu unutrašnja okolina domova.

#### *Privrženost mjestu*

Privrženost mjestu je emocionalna, bihevioralna i kognitivna povezanost s mjestom (Chow i Healey 2008; Scannell and Gifford 2010; Li i Frieze, 2016; Rollero i De Piccoli, 2010). Emocionalna komponenta odnosi se na emocionalnu povezanost s nekim mjestom (Hildalgo i Hernandez, 2001; Li i Frieze, 2016) što uključuje zadovoljstvo, sviđanje i osjećaj pripadanja (Scannell i Gifford, 2010; Li i Frieze, 2016). Bihevioralna komponenta odnosi se na ponašanja kojima se nastoji održavati kontakt s mjestom povezanosti, dok kognitivna komponenta objašnjava sjećanja i značenja povezana s mjestom (Scannell i Gifford, 2010; Li i Frieze, 2016). Ove komponente međusobno se mogu preklapati pa tako sviđanje i briga o nekom mjestu predstavljaju emocionalnu komponentu, istovremeno predstavljajući bihevioralnu komponentu pokazujući brigu kroz uređivanje i čišćenje.

Kao što smo već prethodno naveli, osjećaj povezanosti između osobe i mjesta potencijalno utječe na preferencije okoline, a posljedično onda i na restorativna iskustva (Menatti i sur., 2019; Korpela i sur., 2020). Drugim riječima, percipirani restorativni potencijal nekog mjesta značajno je pod utjecajem povezanosti koju imamo s određenim mjestom dovodeći do sustavno viših procjena restorativnog potencijala (Menatti i sur., 2019). Isto tako, osoba stvara veću privrženost s mjestom čije su fizičke i socijalne

karakteristike u skladu s njenim identitetom (Korpela i sur., 2001; Rollero i De Piccoli, 2010).

Privrženost mjestu povezana je s višom kvalitetom života, boljim fizičkim i psihičkim zdravljem, višim zadovoljstvom odnosima i fizičkom okolinom te višim samopouzdanjem i slobodnijim ponašanjem (Crum i Ferrari, 2019). Ljudi se povezuju s mjestima ne samo zato što im to donosi zadovoljstvo, nego i jer im to omogućuje osjećaj kontrole i privatnosti te sigurnost i spokoj (Rollero i De Piccoli, 2010). Ta privrženost još je izraženija kada je riječ o domu, koji ne samo da nudi fizički prostor za svakodnevni život, već i svojim izgledom odražava osobnost i potrebe svojih stanara.

### *Dom*

Većini ljudi dom je centar svakodnevnog života i socijalno, kulturološki i povijesno značajno oblikuje njihov identitet (Chow i Healey, 2008). Dom je simbol privatnog prostora, mjesta gdje se povezujemo s bliskim ljudima, stvaramo uspomene i njegujemo osjećaj topline i sigurnosti. Značaj doma dodatno se vidi i u trenucima simboličke ili fizičke udaljenosti od doma kada subjektivno zadovoljstvo ovisi o dostupnosti doma (Chow i Healey, 2008). Naravno, subjektivno značenje doma ovisi o pojedincima, kao što se i samo značenje doma mijenja sa socijalnim i fizičkim promjenama u odnosu prema domu. Ulaganjem vremena i energije u prostor, ljudi svoj identitet projiciraju na vlastiti dom, stvarajući tzv. „psihološki dom“ koji utječe na kogniciju, emocije i ponašanje, odnosno na generalno zadovoljstvo životom i osjećaj sigurnosti i zaštite (Crum i Ferrari, 2019). Kognitivna komponenta psihološkog doma uključuje atribucije o sebi u odnosu na prostor, značenja i uvjerenja o domu te vlastitu teoriju o sebi u odnosu na dom (Crum i Ferrari, 2019). Afektivna komponenta odnosi se na osjećaje sigurnosti, privrženosti, topline, konzistentnosti i poznatosti koji se javljaju tijekom boravka u prostoru, dok personalizacija, izgradnja i održavanje prostora čine bihevioralnu komponentu psihološkog doma (Crum i Ferrari, 2019).

Ljudi se generalno razlikuju u stupnju privrženosti koju osjećaju prema domu pa tako višu privrženost svom domu imaju starije osobe i dugogodišnji stanovnici (Lewicka, 2011), kao i domaći stanovnici u usporedbi s doseljenicima (Lewicka, 2011; Hernandez i sur., 2007) i osobe koje su imale veće financijsko i/ili emocionalno ulaganje u dom (Brown i sur., 2003). S druge strane, Manzo (2005) je pokazala da negativna iskustva,

poput doživljenog nasilja ili gubitka, mogu dovesti do složenih i ambivalentnih osjećaja prema domu i tako smanjiti privrženost. Na kraju, na razinu privrženosti domu svakako utječe i koliko se njegove karakteristike poklapaju s našim osobnim identitetom, odnosno međusobna kompatibilnost osobe i doma dovest će i do više privrženosti (Korpela i sur., 2001).

### *Kompatibilnost osobe i doma*

Kompatibilnost osobe i doma opisuje stupanj slaganja potreba pojedinca s karakteristikama doma, odnosno to je veza između mogućnosti da se percipira i djeluje unutar nekog konteksta i karakteristika tog konteksta (Reznichenko, Nartova-Bochaver i Braginets, 2019). Naravno, ljudi se razlikuju ovisno o tome koliko se njihove potrebe poklapaju s onim što im okolina nudi, što utječe na to i koju će okolinu uopće birati kako bi maksimalno iskoristili potencijal te okoline (Reznichenko, Nartova-Bochaver i Braginets, 2019).

Kaplan (1983) iznosi zanimljivu analizu kompatibilnosti doma i osobe gdje analizira postojanje konzistentnih, društveno prihvatljivih obrazaca ponašanja ovisno o kontekstu u kojem se nalazimo, zbog čega vidimo jasnu razliku, na primjer, u ponašanju ljudi u crkvi ili na utakmici. Takvi naučeni obrasci ponašanja u nekoj okolini predstavljaju bazičnu razinu kompatibilnosti okoline i osobe u čijoj su podlozi operantno i opservacijsko učenje, percepcija okolina i socijalna razmjena (Kaplan, 1983). Povrh toga, namjera koju pojedinac ima, s ciljem maksimiziranja ispunjenja potreba i planova, predstavlja ključnu komponentu u toj interakciji (Kaplan, 1983). Uz namjeru koju osoba donosi sa sobom, na kvalitetu interakcije, odnosno razinu kompatibilnosti, utječe i slika koju osoba ima o okolini (Kaplan, 1983). U kontekstu kompatibilnosti osobe i doma, prvi sloj tog odnosa čine društveno stečene funkcije doma kao mjesto za odmor i druženje, dok drugi sloj čini percepcija doma kao privatnog mjesta koje nam pruža ugodu i gdje svjesno biramo u kojem ćemo prostoru živjeti, prilagođavamo ga sebi i svojim potrebama te uređujemo u željenom stilu. Personalizacijom i svojatanjem doma uspostavljamo kontrolu nad svojom okolinom – biramo namještaj i korištene boje, koristimo osobno važne predmete i odlučujemo tko smije ulaziti u naš prostor (Korpela, 1991). Također, kada se osoba nalazi u prisutnosti objekta s kojima ima određenu emocionalnu povezanost, to pridonosi razvitku privrženosti s prostorom u kojem se taj objekt nalazi

(Sime, 1986). Time nastojimo projicirati vlastiti identitet na okolinu što potiče ugodu i samopouzdanje te podržava koherentnu sliku sebe (Korpela, 1991; Sime, 1986). Ono najvažnije, prostor takvih karakteristika olakšava i samoregulaciju i obnavljanje kapaciteta pažnje u njemu.

Cilj ovog istraživanja je ispitati kako dom, kao specifično okruženje, može pružiti uvjete za obnovu namjerne pažnje i omogućiti refleksiju pojedinca. Premda postoji značajna literatura o restorativnim učincima prirodnih i urbanih sredina u okviru teorije obnove pažnje, ovakva primjena teorije na kontekstu doma dosad nije sustavno istražena. Prema našim saznanjima, ovo je prvo istraživanje koje provjerava ovu teoriju u kontekstu doma, čime se otvara novi istraživački prostor u proučavanju doma kao restorativnog okruženja. Nedostatak alternativnih metoda za istraživanje ove specifične teme dodatno je naglasio potrebu za ovakvim pristupom, koji će, nadamo se, omogućiti razumijevanje kako se teorija obnove pažnje može prilagoditi ovom jedinstvenom kontekstu.

Kako bismo istražili međusobne odnose kompatibilnosti doma, privrženosti domu i percepcije restorativnog potencijala odabrali smo medijacijski model. Prijašnja istraživanja sugerirala su da kompatibilnost između pojedinca i njegovog doma može pridonijeti razvoju snažnije emocionalne povezanosti s domom, što zauzvrat može utjecati na percepciju doma kao restorativnog prostora. Međutim, dosad nismo naišli na istraživanja koja bi izravno ispitala ovu povezanost u kontekstu doma. Stoga, naš cilj nije samo testirati pretpostavljeni odnos, već i provjeriti hoće li privrženost djelovati kao medijator između kompatibilnosti i restorativnosti doma, čime bismo dobili uvid u neke od mogućih mehanizama tog odnosa.

### **Cilj, problemi i hipoteze**

Cilj ovog istraživanja bio je ispitati odnos između privrženosti domu, kompatibilnosti s domom i percepcije restorativnog potencijala doma kod opće populacije.

### **Problemi**

- (1) Ispitati povezanost između privrženosti domu, kompatibilnosti s domom i percepcije restorativnog potencijala doma.

- (2) Ispitati posreduje li privrženost domu povezanost kompatibilnosti s domom i percepcije restorativnog potencijala doma.

## **Hipoteze**

- (1) Očekujemo da će korelacije između rezultata na Upitniku psihološke privrženosti mjestu, Upitniku relevantnosti kućnog okruženja i Upitniku percipirane restorativnosti biti statistički značajne i pozitivne.
- (2) Pozitivna povezanost između rezultata na Upitniku relevantnosti kućnog okruženja i rezultata na Upitniku percipirane restorativnosti bit će posredovana rezultatom na Upitniku psihološke privrženosti mjestu. Rezultat na Upitniku relevantnosti kućnog okruženja pozitivno će predviđati rezultat na Upitniku psihološke privrženosti mjestu, a rezultat na Upitniku psihološke privrženosti mjestu pozitivno će predviđati rezultat na Upitniku percipirane restorativnosti.

## **Metoda**

### *Sudionici*

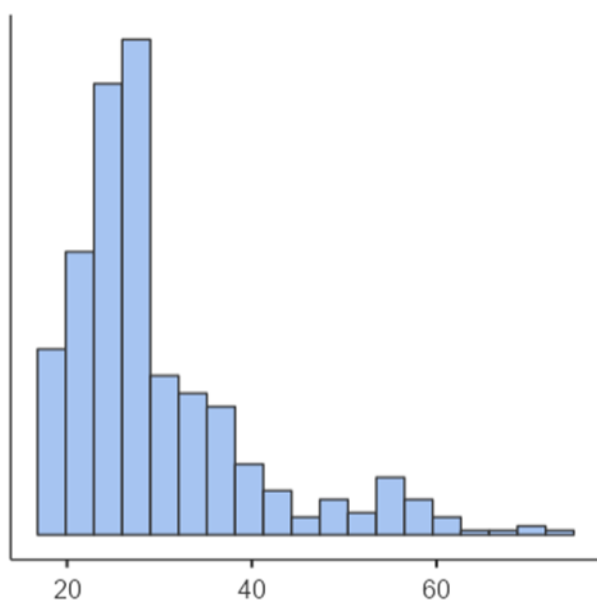
Ciljnu populaciju ovog istraživanja čine punoljetni građani Republike Hrvatske. Istraživanje je provedeno *online* te su sudionici ispunjavali upitnik izrađen koristeći Google Obrasce. Upitnik je distribuiran putem društvenih mreža *WhatsApp*, *Facebook* i *Reddit*. Studenti psihologije Filozofskog fakulteta Sveučilišta u Zagrebu na sudjelovanje u istraživanju bili su pozvani kroz *mailing* listu na platformi Omega te su za prikupljanje sudionika (3 studenta, 1 studentica) mogli ostvariti po jedan eksperimentalni sat, odnosno sveukupno su mogli skupiti deset eksperimentalnih sati. Na kraju, sudionici koji su sudjelovali u istraživanju činili su prigodan uzorak iz ciljne populacije.

U istraživanju koje se provodilo u razdoblju od 10. svibnja do 29. svibnja 2024. godine upitniku je pristupilo 526 sudionika koji su dali svoj pristanak za sudjelovanje u istraživanju. Njih 36 isključeno je iz daljnje obrade budući da je ustanovljeno da nisu razumjeli uputu da prilikom tvrdnje procjenjuju cjelokupni dom, a ne specifičnu prostoriju. Taj smo podatak dobili jednostavnom provjerom na kraju upitnika u kojem su sudionici trebali označiti na koji su prostor mislili prilikom procjenjivanja tvrdnji u upitniku. U daljnju obradu uključeni su podaci za 490 sudionika. U istraživanju je

sudjelovalo 278 (56.7%) osoba ženskog spola te 209 (42.7%) osoba muškog spola, dok se njih troje nije željelo izjasniti po tom pitanju. Raspon dobi kretao se od 18 do 73 godina ( $M = 29.7$ ,  $SD = 10.3$ ). Većina sudionika, njih 62.2% zaposleno je i živi u vlastitoj kući ili stanu (67.3%). Gotovo pola sudionika, njih 45.7%, živi s obitelji dok njih 78.8% sudionika nema djecu. Detaljnija socio-demografska struktura uzorka nalazi se u prilogu (Prilog A).

### Slika 1

*Distribucija ispitanika prema dobi (N=490).*



### Mjerni instrumenti

*Upitnik psihološke privrženosti mjestu - skraćena verzija* (eng. Psychological Place Attachment Scale - PPA; Li i Frieze, 2016) sastoji se od 13 čestica (Vidi Prilog B) koje ispituju psihološku privrženost mjestu, odnosno domu u kontekstu ovog istraživanja. Odgovori se označavaju na ljestvici Likertovog tipa sa 5 uporišnih točaka gdje 1 označava *Uopće se ne slažem*, a 5 *U potpunosti se slažem*. Primjer jedne čestice glasi „*Tu se osjećam sigurno.*”. Upitnik je preuzet iz istraživanja Li i Frieze (2016) te je za potrebe ovog istraživanja preveden s engleskog na hrvatski jezik metodom obrnutog prijevoda uz pomoć stručnjaka anglistike (Harkness i sur., 2023). Faktorska struktura originalne verzije upitnika ukazuje na jednofaktorsku strukturu uz pouzdanost tipa unutarnje konzistencije  $\alpha = .90$  (Li i Frieze, 2016). Ukupni rezultat pojedinog sudionika

izračunat je uprosječivanjem njegovih odgovora na česticama, pri čemu se neke čestice moraju rekodirati, te veći rezultat označava i višu privrženost domu. Bynum Boley i suradnici (2021) dodatno su provjerili relevantna psihometrijska svojstva skraćene verzije upitnika te su potvrdili opravdanost korištenja kraće umjesto originalne verzije upitnika.

Eksploratorna faktorska analiza i *scree* prikaz na podacima dobivenim u ovom istraživanju ukazuju na unidimenzionalnu strukturu skale (prilog B i C). Zasićenja čestica faktorom iznose između .48 i .79, a ukupni udio varijance objašnjene faktorom iznosi 43.4%. Izračunat je Cronbachov alpha koeficijent pouzdanosti unutarnje konzistencije te on iznosi  $\alpha = .90$  za cjelokupnu skalu na hrvatskom jeziku. S obzirom da je u podlozi čestica jedan zajednički faktor, kao mjeru privrženosti domu koristili smo ukupni rezultat na upitniku koji je izračunat kao prosjek odgovora na svim česticama, uz rekodiranje nekih čestica, a kako na to upućuju i autori upitnika (Li i Frieze, 2016).

*Upitnik relevantnosti kućnog okruženja* (eng. *Relevance of the Home Environment Questionnaire* - RHEQ; Reznichenko, Nartova-Bochaver i Braginets, 2019) sastoji se od 35 čestica koje mjere kompatibilnost osobe i njenog doma (Vidi Prilog D). Sudionici procjenjuju u kojoj se mjeri slažu s tvrdnjama procjenjujući to na ljestvici Likertovog tipa u rasponu od 0 (*Nimalo*) do 6 (*U potpunosti*). Eksploratornom faktorskom analizom autori su dobili sedam faktora pri čemu je po pet čestica zasićeno jednim od faktora. Samoprezentacija je prvi faktor čiji primjer čestice glasi: „*Moj dom odražava kakva sam osoba.*“. Ostali faktori s pripadajućim česticama su sljedeći: Ergonomičnost („*Moj je dom ugodno mjesto za život, obavljanje kućanskih poslova i opuštanje.*“), Potencijal („*Doma se uvijek mogu dobro odmoriti i brzo oporaviti.*“), Privatnost („*Ovdje postoji vrijeme i mjesto da budem sam/a sa sobom.*“), Otuđenost („*Teško mi je pronaći inspiraciju i skupiti snagu dok sam doma.*“), Plastičnost („*Moj se dom mijenja zajedno sa mnom.*“), i Povijest („*Zidovi mog doma mogli bi reći puno toga o mojoj prošlosti.*“). Za svaku od skala računa se prosječni rezultat, dok se ukupni rezultat upitnika računa zbrajanjem uprosječenih vrijednosti svake skale od čije se vrijednosti onda oduzima prosječni rezultat skale Otuđenosti. Veći rezultat označava veću kompatibilnost između osobe i doma. Pouzdanost tipa unutarnje konzistencije za cjelokupnu skalu, odnosno pojedine subskale kreće se u rasponu  $\alpha = .91 - .94$  (Reznichenko, Nartova-Bochaver i Braginets, 2019). Treba napomenuti da je ovo novokonstruirani upitnik koji do sada nije primjenjivan izvan



prvotnog istraživanja te je ovo nama prva poznata primjena istog. Za potrebe ovog istraživanja upitnik je preveden s engleskog na hrvatski jezik metodom obrnutog prijevoda (Harkenss i sur., 2003).

Prva provedena eksploratorna faktorska analiza uz oblimin rotaciju i *scree* prikaz na našem uzorku pokazala je dvofaktorsku strukturu prevedenog upitnika, no uz 7 čestica koje su bile faktorski nečiste ili pak nisu korelirale niti s jednim faktorom. Nakon izbacivanja tih čestica dva dobivena faktora međusobno su slabo korelirala, pri čemu je drugi faktor bio zasićen samo česticama iz podskale Povijesti. Detaljnijim uvidom u sadržaj tih čestica čini se kako ta subskala generalno odstupa od koncepta koji mjeri kompatibilnost osobe sa domom, odnosno ostalih subskala, te čestice nisu nužno primjenjive na sve sudionike („Živim tu od djetinjstva.” ili „Ovo mjesto me podsjeća na djetinjstvo.”). S obzirom na to, proveli smo drugu eksploratornu faktorsku analizu bez subskale Povijesti. To je rezultiralo izbacivanjem još sedam čestica nakon čega smo dobili jedan faktor koji je u podlozi preostalih 23 čestica (Prilog D i E). Zasićenja čestica faktorom iznose između .33 i .83, a ukupni udio varijance objašnjene faktorom iznosi 39%. Izračunat je Cronbachov alpha koeficijent pouzdanosti unutarne konzistencije te on iznosi  $\alpha = .93$  za novokonstruiranu skalu. Ukupni rezultat na upitniku izračunali smo kao prosjek odgovora na svim česticama, pri čemu smo čestice iz originalne subskale Otuđenost rekodirali.

*Upitnik percipirane restorativnosti* (eng. *Perceived Restorativeness Scale* - PRS) Hartig, Korpela, Evans i Gärling konstruirali su 1997. na temelju faktora koje postulira teorija obnove pažnje (Kaplan i Kaplan, 1989). Skala se sastoji od 26 čestica (Vidi Prilog F) kojima sudionici ocjenjuju u kojoj se mjeri slažu s tvrdnjama procjenjujući to na ljestvici Likertovog tipa u rasponu od 0 (*Nimalo*) do 6 (*U potpunosti*). 26 korištenih čestica raspoređuje se na četiri subskale: Odmak, Blaga fascinacija, Koherentnost i Kompatibilnost pri čemu računamo i sveukupni percipirani restorativni potencijal procjenjivane okoline (Hartig i sur., 1997a). Ukupan rezultat na svakoj dimenziji formira se kao prosjek odgovora. Veći rezultat na skali, odnosno subskali, označava viši percipirani restorativni potencijal okoline, odnosno veći odmak, fascinaciju, koherentnost i kompatibilnost koji se pronalaze u određenoj okolini. Autori su prilikom razvitka skale, umjesto čestica zasićenih faktorom Opseg u upitnik uključili čestice pod faktorom

Koherentnost koji je jedan od dimenzija Opsega prema Kaplanovima (1989; Hartig i sur., 1997b). Subskala Odmak sastoji se od pet čestica, a primjer jedne od njih je: „*Boravak ovdje daje mi predah od svakodnevnih rutine.*” Subskala Blaga fascinacija sastoji se od osam čestica gdje je dvije potrebno rekodirati prilikom računanja ukupnog rezultata (npr. „*Ovo mjesto je dosadno.*”). Koherentnost se sastoji od četiri čestice koje je sve potrebno rekodirati („*Ovdje je puno stvari koje mi odvlače pažnju.*”). Devet čestica čine subskalu Kompatibilnost, a primjer jedne od njih glasi: „*Ovdje mogu pronaći načine kako da uživam.*“. Engleska verzija skale, nakon eksploratorne i konfirmatorne faktorske analize, pokazala je postojanje četiri faktora koja odgovaraju faktorima postuliranim teorijom obnove pažnje (Hartig i sur., 1997a; Korpela i sur., 2008; Pasini i sur., 2014; Meagher, 2016). Pouzdanost tipa unutarnje konzistencije za cjelokupnu skalu, odnosno pojedine subskale kreće se u rasponu  $\alpha = .80 - .90$  ovisno o kontekstu istraživanja (Hartig i sur., 1997a; Korpela i sur., 2008; Pasini i sur., 2014; Hartig i sur., 2001).

Za potrebe ovog istraživanja preveli smo originalnu verziju upitnika s engleskog na hrvatski jezik koristeći metodu obrnutog prijevoda (Harkness i sur., 2003). Također, u ovom smo istraživanju prvi put, koliko je to nama poznato nakon pregleda literature, upitnik koristili u kontekstu doma, nasuprot prirodnih i urbanih sredina na kojima se do sada primjenjivao. Eksploratorna faktorska analiza uz oblimin rotaciju i *scree* prikaz na dobivenim podacima ukazuje na 3-faktorsku strukturu skale (Prilog F i G). Šest čestica bilo je zasićeno s više faktora ili pak niti s jednim zbog čega su izbačene iz skale. Dva faktora koja smo dobili, Odmak i Fascinacija, odgovarali su faktorima iz originalne verzije upitnika, dok su se čestice iz originalnih subskala Kompatibilnosti i Koherentnosti pretvorile u jedan faktor. Zasićenja čestica faktorom Odmak iznose između .62 i .94, a ukupni udio varijance objašnjene faktorom iznosi 19,2%, dok se zasićenja faktorom Fascinacija kreću između .59 i .93 uz 20% objašnjene ukupne varijance. Novonastali faktor objašnjava 20,4% ukupne varijance pri čemu se zasićenja faktorom kreću od .37 i .83. Uvidom u sadržaj čestica, ovaj faktor mogli bismo nazvati Osobni doživljaj prostora budući da čestice pokrivaju različite aspekte kognicija, emocija i ponašanja u prostoru. Provedena je i druga eksploratorna faktorska analiza kako bismo provjerili je li u podlozi ovog upitnika faktor percepcije restorativnosti okoline. Napravili smo nove varijable koje su obuhvatile čestice za koje se u prvoj faktorskoj analizi pokazalo da pripadaju jednom od tri dobivena faktora. Faktorska analiza na te tri varijable pokazala je postojanje jednog

generalnog faktora što je u skladu i s prethodnim istraživanjima zbog čega smo ukupni rezultat izračunali po uputi autora (Hartig i sur., 1997a; Korpela i sur., 2008; Pasini i sur., 2014; Meagher, 2016). Pouzdanost tipa unutarnje konzistencije novonastalog upitnika iznosi  $\alpha = .93$ .

Budući da smo u istraživanju koristili mjere koje se potencijalno preklapaju u konstrukt, proveli smo dodatne analize na Upitniku relevantnosti kućnog okruženja (RHEQ) i Upitniku percepcije restorativnosti (PRS). Prema navodima autora, RHEQ mjeri kompatibilnost između osobe i okoline generalno (Reznichenko i sur., 2019), dok čestice iz subskale Kompatibilnosti u PRS-u mjere kompatibilnost okoline sa svrhom koju pojedinac donosi u okolinu, (Hartig i sur., 1997b). Kako bismo provjerili u kakvom su odnosu čestice iz ova dva upitnika i mjere li zaista dva odvojena konstrukta, prvo smo napravili korelacijsku matricu između čestica te je ona pokazala da se korelacije između čestica ovih upitnika kreću od niskih do umjerenih. Zbog toga, na temelju korelacija između čestica nismo izbacivali čestice te smo provjeru odnosa nastavili pomoću faktorske analize. Eksploratorna faktorska analiza uz oblimin rotaciju i *scree* prikaz provedeni na česticama iz cjelokupnog validiranog RHEQ te česticama koje su u našem istraživanju pripale faktoru koji smo nazvali Osobni doživljaj prostora (sastavljen od čestica iz subskale Kompatibilnosti i Koherentnosti) pokazale su dva različita faktora (vidi Prilog H i I). Pritom, neke od čestica nisu bile u korelaciji s faktorom, a neke od njih bile su zasićene s oba, što je rezultiralo izbacivanjem 11 čestica iz RHEQ-a. Prilikom izbacivanja čestica vodili smo se idejom da održimo faktorski čiste konstrukte kako bi rezultati provedenih analiza bili pod što manjim utjecajem međusobne povezanosti ova dva upitnika, što je svojevrsna manipulacija ovim konstruktima i ne odražava nužno pravu sliku odnosa konstrukata. U prilogima D i F dodatno smo označili izbačene čestice te prikazali konačne verzije upitnika na kojima smo provjerili hipoteze unutar ovog istraživanja. Pouzdanost tipa unutarnje konzistencije tako uređenih upitnika iznosi .89 za PRS i .9 za RHEQ.

U istraživanju je korišteno još nekoliko kratkih mjera za dobivanje sociodemografskih podataka o sudionicima: spolu, dobi, radnom i obrazovnom statusu, prihodima, veličini mjesta u kojem žive, statusu veze, broju djece. Navedene mjere korištene su prvenstveno za opis uzorka. Kao dodatna kontrolna pitanja provjerili smo i

istraživački potencijalno relevantna pitanja: mjesto i vrijeme življenja, ukućane s kojima žive te prostor u domu u kojoj borave najviše vremena.

### *Postupak*

Na početku upitnika nalazila se uputa s osnovnim informacijama o istraživanju. Kako bi pristupili samom upitniku, sudionici su morali dati pristanak za sudjelovanje. Nakon toga, sudionici su naveli svoje sociodemografske podatke te odgovorili na neka dodatna pitanja. U sljedećem dijelu upitnika sudionici su trebali procjenjivati u kojoj mjeri se slažu s tvrdnjama koje su se odnosile na njihove osjećaje (Upitnik psihološke privrženosti mjestu), odnosno odnos (Upitnik relevantnosti kućnog okruženja, Upitnik percipirane restorativnosti) prema vlastitom domu. "Dom" smo definirali kao „ambijent u kojem osoba provodi najviše vremena i osjeća se kao doma.” te smo to dodatno objasnili primjerima: „*ako ste student koji živi u studentskom domu, Vaši odgovori odnosit će se na prostor studentske sobe, a ako ste osoba koja živi u kući, Vaši odgovori odnosit će se na cjelokupan prostor kuće.*” Na samom kraju upitnika sudionici su trebali označiti na koji su prostor mislili pod pojmom "dom" (cjelokupnu kuću/stan, specifičnu prostoriju u kući/stanu ili studentsku sobu u studentskom domu) čime smo provjerili razumijevanje upute i osigurali da se dobiveni rezultati odnose na željeni konstrukt.

### **Rezultati**

U okviru ovog istraživanja prikupljeni rezultati obrađeni su pomoću statističkih programa Jamovi i SPSS. Budući da smo u ovom istraživanju prvi puta koristili upitnike na hrvatskoj populaciji, izračunali smo pouzdanost tipa unutarnje konzistencije i proveli eksploratornu faktorsku analizu za sve korištene skale kako bismo provjerili opravdanost korištenja tih upitnika prilikom provjere naših hipoteza. Prije toga, provjerili smo ispunjavaju li podaci preduvjete za provedbu faktorske analize koristeći Keiser-Meyer-Olkinov (KMO) test i Bartlettov test. Bartlettov test bio je statistički značajan ( $p < 0.001$ ) za sva tri upitnika, što sugerira statistički značajno odstupanje korelacijske matrice od matrice identiteta, potvrđujući da varijable međusobno koreliraju u populaciji i da je faktorska analiza prikladna. Isto tako, KMO koeficijenti od .91 (Upitnik psihološke privrženosti mjestu), .93 (Upitnik percipirane restorativnosti) i .94 (Upitnik relevantnosti kućnog okruženja) pokazali su adekvatnost provedbe faktorske analize (Fulgosi, 1979).

Nakon provedenih eksploratornih faktorskih analiza, odluku koje faktore ćemo zadržati temeljili smo na Kaiser-Guttmanovom kriteriju, zbog čega su zadržani faktori s karakterističnim korijenom većim od jedan, te na *scree* plotu.

Nakon što smo ustanovili odgovarajuću pouzdanost i utvrdili faktorsku strukturu skala, izračunata je deskriptivna statistika korištenih skala u svrhu analize distribucija i opravdanosti korištenja parametrijskih statističkih postupaka. Shapiro-Wilk testovi normaliteta distribucije za svaku skalu statistički su značajni, odnosno distribucije dobivenih rezultata odstupaju od normalne distribucije. Vizualnim pregledom distribucija, zaključili smo kako one dovoljno nalikuju normalnim distribucijama te smo odlučili da je opravdano koristiti parametrijske statističke postupke. Dodatni argument temeljimo i na Q-Q grafovima gdje vidimo da podaci većinski prate pravac, odnosno ne odstupaju u značajnoj mjeri od normalne distribucije (Vidi Priloge J, K i L). Rezultati deskriptivne statistike nalaze se u Tablici 1. Podaci pokazuju relativno visoke prosječne ocjene za sva tri konstrukta, s najvišim prosjekom za psihološku privrženost domu. To sugerira da sudionici generalno osjećaju snažnu privrženost svom domu, smatraju ga umjereno kompatibilnim sa vlastitim potrebama i identitetom te ga procjenjuju kao mjesto gdje mogu u određenoj mjeri obnoviti kapacitete namjerne pažnje.

**Tablica 1**

*Deskriptivna statistika korištenih varijabli (N=490).*

	<i>M</i>	<i>SD</i>	<i>Min</i>	<i>Max</i>	<i>A</i>	<i>I</i>
Psihološka privrženost domu*	4.17	0.67	1.08	5	-1.24	2.04
Percipirani restorativni potencijal**	3.99	1.11	0	6	-0.56	0.5
Kompatibilnost osobe i doma***	3.68	0.71	1.26	5	-0.79	0.62

*Legenda: M – aritmetička sredina; SD – standardna devijacija; A – indeks asimetrije distribucije; I – indeks spljoštenosti distribucije; \* - mjerena Upitnikom psihološke privrženosti mjestu; \*\* - mjerena Upitnikom percipirane restorativnosti; \*\*\* - mjerena Upitnikom relevantnosti kućnog okruženja*

#### *Ispitivanje povezanosti varijabli*

Kako bismo provjerili hipotezu postavljenu u vidu prvog problema, izračunali smo Pearsonove koeficijente korelacije između percepcije restorativnosti doma, psihološke privrženosti domu i kompatibilnosti između doma i osobe (Tablica 2). Sve tri varijable su značajno pozitivno povezane. Percepcija restorativnosti doma visoko je povezana i s

kompatibilnosti doma i osobe ( $r = .75$ ) i s privrženosti domu ( $r = .72$ ). Osobe koje procjenjuju da su kompatibilnije sa svojim domom, restorativni potencijal svog doma u prosjeku procjenjuju višim. Isto tako, osobe koje osjećaju višu povezanost sa svojim domom u prosjeku smatraju da tamo mogu iskusiti i veću obnovu resursa namjerne pažnje. Privrženost domu te kompatibilnost također su u visokim korelacijama, odnosno osobe čije se potrebe više poklapaju s onima koje im dom nudi, u prosjeku osjećaju i veću povezanost s njim. Ovako visoke korelacije potencijalno ukazuju na problem multikolinearnosti što može utjecati na preciznost procjene učinaka varijabli, zbog čega smo izračunali indeks inflacije varijance. U našem istraživanju ovaj se indeks kreće u rasponu od 1.84 do 2.08 za pojedinu varijablu što ukazuje na umjerenu multikolinearnost koja ne bi trebala imati utjecaja na daljnje analize.

**Tablica 2**

*Pearsonovi koeficijenti korelacije varijabli korištenih u istraživanju (N=490).*

	Psihološka privrženost domu	Percipirani restorativni potencijal	Relevantnost kućnog okruženja
Psihološka privrženost domu	-		
Percipirani restorativni potencijal	.68*	-	
Relevantnost kućnog okruženja	.72*	.75*	-

*Legenda: \*  $p < .001$*

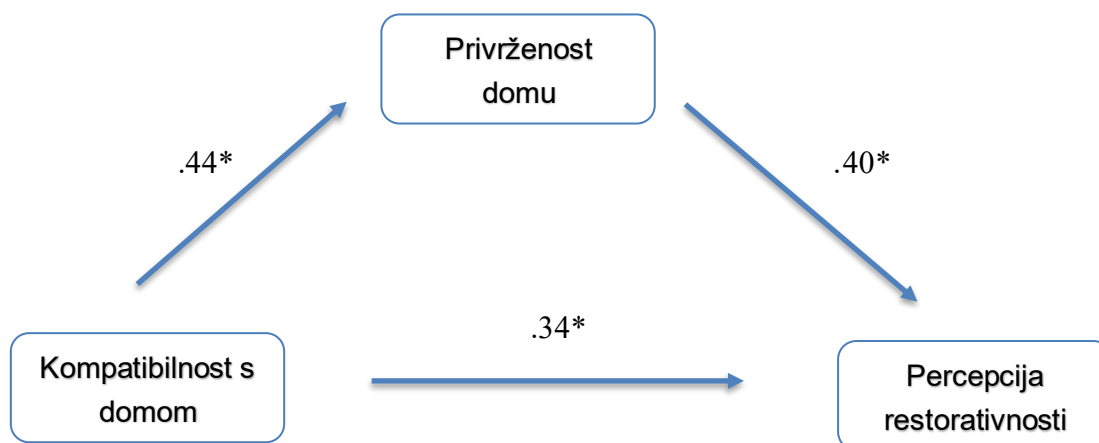
#### *Analiza medijacijskih efekata*

U ovoj analizi prediktorska varijabla je kompatibilnost osobe i doma, kriterijska percepcija restorativnosti doma, a medijatorsku varijablu predstavlja privrženost domu. Analiza medijacijskog efekta privrženosti domu na povezanost kompatibilnosti i percepcije restorativnosti doma pokazala je statistički značajan pozitivan efekt prediktora na medijator te statistički značajan pozitivan efekt medijatora na kriterij (Slika 1). Osobe koje procjenjuju svoju kompatibilnost s domom visokom, privrženije su domu, a osobe koje su privrženije domu restorativni potencijal svog doma procjenjuju višim. Ukupan indirektni efekt je statistički značajan ( $b = .18$ ;  $p < .001$ , 95% CI [.14, .21]), odnosno iznosi 34,6% ukupnog efekta ( $b = 0.51$ ,  $p < .001$ ). Direktan efekt kompatibilnosti s domom također je statistički značajan te umjeren i pozitivan ( $b = .34$ ). Dakle, uvođenje

privrženosti kao medijatora samo je djelomično smanjilo utjecaj prediktora na kriterij, odnosno riječ je o djelomičnoj medijaciji.

## Slika 2

Medijacijski efekt privrženosti na povezanost kompatibilnosti osobe i doma i percepcije restorativnosti ( $N=490$ ).



Legenda: \*  $p < .001$

## Rasprava

Ovim istraživanjem htjeli smo provjeriti odnos između privrženosti domu, kompatibilnosti doma i osobe i percepcije restorativnog potencijala. Preciznije, željeli smo utvrditi postoje li značajne povezanosti između pojedinih varijabli, kao i potencijalnu medijacijsku ulogu privrženosti doma na odnos kompatibilnosti osobe i doma i percepcije restorativnog potencijala.

U kontekstu prvog istraživačkog problema izračunate su korelacije između privrženosti domu, kompatibilnosti osobe i doma te percepcije restorativnog potencijala. Relativno visoke pozitivne korelacije između korištenih varijabli potvrđuju naša očekivanja. Dom nudi mogućnost bijega, privatnosti i povlačenja te generalno tamo provodimo najviše vremena zbog čega se nameće kao glavni potencijalni izvor obnavljajućih iskustava (Korpela i sur., 2001; Korpela, 1991). Istraživanja pokazuju da najdraža mjesta ljudi opisuju estetski privlačnima te da nude mogućnost bijega, veću kontrolu i mogućnost izražavanja vlastitog identiteta, odnosno visoko su kompatibilna s našim potrebama, što doprinosi visokoj procjeni obnove kapaciteta namjerne pažnje

(Korpela, 1991). Isto tako, veća kompatibilnost osobe i doma, gdje se vlastiti identitet nastavlja u prostoru, dovodi do toga da stvaramo jaču emocionalnu, kognitivnu i bihevioralnu povezanost s tim prostorom. Na kraju, privrženost mjestu, u ovom slučaju domu, povezana je i s višim razinama obnove što je potvrdilo i dosadašnje nalaze (Korpela i Hartig, 1996; Korpela i Yl'en, 2009; Korpela i sur., 2008; Main, 2013; Subiza-Perez, 2021).

Nakon provedenih analiza u okviru drugog istraživačkog problema, naši rezultati upućuju na moguću medijacijsku ulogu privrženosti mjestu u odnosu kompatibilnosti s domom i percepcije tog doma kao obnavljajućeg. Rezultati analize pokazuju da privrženost domu čini 34,6% ukupnog učinka, dok izravni učinak kompatibilnosti osobe s domom čini 65,4% ukupnog učinka. Takvi nam rezultati ukazuju na to da, iako kompatibilnost s domom direktno doprinosi percepciji doma kao restorativnog, dio tog učinka moguće je objasniti putem emocionalne povezanosti s domom. Kada osoba percipira svoj dom kao prostor koji zadovoljava njezine potrebe za udobnošću, privatnošću, estetikom i funkcionalnošću, to stvara osjećaj kompatibilnosti. Ulaganje truda u personalizaciju i održavanje prostora, osjećaj sigurnosti, sjećanja i značenja povezana s domom te samo zadovoljavanje potreba putem doma utječu na razvitanje privrženosti domu. S druge strane, ugoda zbog usklađenosti doma s osobnim identitetom i vrijednostima te privrženost koju razvijamo doprinose percepciji doma kao sigurnog utočišta, odnosno naglašavaju njegove pozitivne karakteristike i sposobnost da omogući obnovu kognitivnih kapaciteta.

Korpela i suradnici (2008) mjerili su generalna restorativna iskustva na najdražim mjestima gdje se pokazalo da na takvim mjestima dolazi do opuštanja i smirivanja, obnove pažnje i raščišćavanja misli. Ono što su svojim istraživanjem prvi pokazali jest da na jačinu obnove resursa namjerne pažnje utječe i vrijeme provedeno na najdražem mjestu. Rezultati na Upitniku restorativnih ishoda, čiji se odgovori bilježe na ljestvici Likertovog tipa sa sedam uporišnih točaka, pokazivali su porast od 0.20 bodova za 30 minuta duži boravak na tom mjestu. Dakle, kada bi sudionici produžili svoj boravak na najdražem mjestu s 15 minuta na 1,5 do 2h, ukupan rezultat je u prosjeku bio za 1 bod viši. Isto tako, frekventnost posjećivanja najdražih mjesta utječe na restorativnost pa tako povećanje frekvencije posjećivanja s jednom na dva do tri puta tjedno u prosjeku pojačava snagu restorativnog iskustva za 0.11. Stoga ne čudi da se dom, kao mjesto koje



personaliziramo i prilagođavamo vlastitim potrebama i željama, osjećamo povezanost te tamo svakodnevno provodimo značajan dio vremena, pokazuje kao mjesto s visokim restorativnim potencijalom.

### *Praktične implikacije*

Potencijalni razlozi zašto netko ne percipira svoj dom obnavljajućim su brojni. U kontekstu teorije obnove pažnje, četiri faktora obnove nisu uvijek moguća (Aipperspach i sur., 2008). U današnje doba ljudi često “nose” posao doma, bilo da moraju završiti poslovne zadatke doma ili pak rade od doma. Uz to, sveprisutnost ekrana otežava odvajanje i održavanje jasnih granica za odmor. Poslovna i odmarajuća okolina koje se ne razlikuju dovoljno smanjuju mogućnost da dođe do fascinacije okolinom i svima nudi slično iskustvo korištenja, zbog čega se ograničava individualna kompatibilnost s okolinom. Kaplan (1983) kao rješenje predlaže usmjerenost na intrinzično fascinirajuće, a time i kompatibilne aktivnosti unutar doma koje bi onda naposljetku dovele i do obnavljajućih procesa. Aipperspach i suradnici (2008) s tim na umu predlažu radikalne ideje poput fizičkog odvajanja virtualnog i poslovnog svijeta u posebno odvojenom prostoru, čak i hodniku na samom početku kuće, čime bi se postigla stroga distinkcija između tog prostora i doma kao prostora za kućne aktivnosti koje obnavljaju. Slično tome, mnoge židovske obitelji koriste tehnologiju ugrađenu u njihove kuće tijekom Šabata, kada nije dozvoljeno korištenje električne energije, kako bi se odvojili od uobičajenih aktivnosti i koncentrirali na one blagdanske (Woodroof i sur., 2007). Naime, kada dođe vrijeme Šabata, automatski se isključuju internet, TV, radio i slična tehnologija, bez potrebe za manualnom manipulacijom istog.

Rezultati ovog istraživanja sugeriraju kako postojanje povezanosti s domom, kao i percepcija da dom omogućuje zadovoljavanje naših potreba, potencijalno pospješuje i restoraciju kapaciteta pažnje. Iako prethodno spomenuti prijedlozi nisu sasvim neizvedivi, svakako zahtijevaju značajno ulaganje resursa koje u većini slučajeva nije realno. Praktični i izvedivi savjeti koji bi mogli generalno pospješiti restoraciju su određivanje *tech free* zona ili vremenskih perioda, kao i isključivanje poslovnih obavijesti nakon dolaska doma ili nakon određenog vremena. Odvajanju može pomoći i stvaranje zona koje služe određenoj svrsi, kao što su na primjer mjesto za čitanje, vježbanje i sl. S obzirom na to da je teorija obnove pažnje postulirana na prirodnim okolinama,

uključivanje biljaka prilikom uređenja prostora, organski materijali, kao i fokus na pogled na prirodu također potencijalno mogu pospješiti restoraciju kapaciteta pažnje. Nadalje, svaki od ukućana trebao bi imati neko svoje mjesto u domu koje mu je osobno važno i stvara ugodu – ponekad je to cijela soba, a ponekad već i samo najdraža stvar na mjestu gdje provodimo dosta vremena može pospješiti mentalnu obnovu. Iz perspektive našeg istraživanja, poseban naglasak trebao bi biti na personalizaciji prostora sukladno potrebama i preferencijama stanovnika tog prostora, bilo da se radi o izboru boja, namještaja i dekoracija ili rasporeda prostorija, a koji na neki način odražavaju osobni identitet. Također, uključivanje predmeta s emocionalnim značenjem (npr. fotografije, suveniri s putovanja, naslijeđeni predmeti) može povećati osjećaj doma kao osobnog utočišta i pozitivno utjecati na povezanost s domom.

Uz to što okolina objektivno može imati takva svojstva koja otežavaju obnovu resursa usmjerene pažnje, na to hoćemo li zapravo iskusiti obnavljajuća iskustva utječu i osobni resursi i kako s njima raspoložemo (Biswas-Diener, 2008). Čak i postojanje svih potrebnih preduvjeta za obnovu, tj. percepcije visoko restorativnog potencijala neke okoline, ne mora nužno značiti da ćemo tu okolinu zaista percipirati obnavljajućom budući da je za to potrebno mnogo uvjeta koji se razlikuju ovisno o kojem pojedincu se radi. Također, sama potreba za obnovom utječe na preferenciju restorativne okoline, pri čemu onda sudionici uglavnom biraju prirodne umjesto urbanih okolina (Hartig i Staats, 2006). Ta je razlika još veća kod umornijih sudionika, a sve skupa posljedica je procjene sudionika da je vjerojatnost za restoraciju resursa pažnje veća u prirodnim okolinama te viših evaluacija samog potencijala obnove koja je moguća u određenoj okolini.

Naše okruženje svojevrstni je antecedent samoj regulaciji s obzirom da odabir okoline u kojoj se osoba nalazi utječe na prisutnost više ugodnih odnosno neugodnih emocija kao rezultat samog bivanja u toj okolini, što onda utječe i na samu pojavu potrebe za regulacijom (Korpela i sur., 2018). Različita istraživanja pokazala su da korištenje određenih boja može utjecati na smanjene razina depresije, anksioznosti i generalno stresa (Bandara i Hettiarachchi, 2022; Kurt i Ouseke, 2014). Također, manipulacija bojom i jačinom svjetla povezana je s boljim raspoloženjem i kognitivnom izvedbom (Shishegar i Boubekri, 2022). Prisutstvo nereda utjecalo je na percepciju doma te generalno zadovoljstvo (Roster i sur., 2016), a recentno istraživanje pokazalo je da pogled na prirodu, odnosno elementi biofiličnog dizajna značajno doprinose obnovi određenih

afektivnih i kognitivnih procesa (Sharam i sur., 2023). Isto tako, žene koje su izgled svoga doma opisivale stresnim, a ne obnavljajućim, sustavno su imale takve obrasce promjena u kortizolu koje su povezane s nepovoljnim zdravstvenim ishodima, što je povezano s više depresivnog raspoloženja na dnevnoj bazi (Saxbe i Repetti, 2009).

### *Ograničenja i preporuke za daljnja istraživanja*

Ovim istraživanjem doprinijeli smo relativno slabo istraženom polju ekološke psihologije. Iako je prostor doma mjesto gdje većina ljudi provodi značajan dio svoga vremena, utjecaj koji on vrši na funkcioniranje ljudi relativno je slabo istražen. U ovom smo istraživanju provjerili postavke teorije usmjerene pažnje Kaplanovih (1989) u kontekstu doma, odnosno odnos restorativnosti doma s privrženosti i kompatibilnosti te smo validirali tri upitnika. Globalni cilj ovog istraživanja bio je otvoriti pitanje primjenjivosti varijabli, koje su ranije pretežito istraživane u drugim kontekstima, na kontekstu doma te dobiti osnovni uvid u njihove međusobne odnose.

Prilikom pregleda literature o teoriji obnove pažnje, uočili smo kako su istraživači uronili u provjeru teorije na prirodnim i urbanim sredinama, zapostavljajući potencijal koji se krio u istraživanju životnih prostora. Četiri postulirana faktora ove teorije; blaga fasciniranost okolinom, kompatibilnost, koherentnost i odmak od rutine činili su se kao logični faktori koji će moći objasniti kako sudionici procjenjuju restorativni potencijal svojih domova. Iako je Upitnik percipirane restorativnosti korišten u bitno drugačijim okolinama, u nedostatku alternativa odlučili smo ga koristiti kako bismo provjerili hipoteze našeg istraživanja. Uz to, privrženost i kompatibilnost su se izdvojili kao dva konstrukta koja su na neki način bila istaknuta u ovom području te smo htjeli provjeriti njihove odnose unutar okvira istog istraživanja. Generalno, postojeća istraživanja kretala su se u smjeru kako je za razvitak privrženosti s mjestom potrebno određeno poklapanje fizičkih i socijalnih karakteristika tog mjesta s identitetom osobe (Korpela i sur., 2001; Rollero i De Piccoli, 2010), zbog čega smo htjeli provjeriti je li privrženost potencijalni mehanizam kojim se objašnjava postojeći odnos kompatibilnosti i restorativnosti. Naši rezultati ne potvrđuju jasno je li upravo privrženost objašnjenje tog odnosa, već visoka povezanost korištenih konstrukata sugerira mogućnost drugačijeg redoslijeda ovih varijabli što bi svakako trebalo detaljnije istražiti. Također, teškoće oko utvrđivanja vremenskog slijeda nezavisne varijable, medijatora i zavisne varijable prisutne su i jer

smo u istraživanju koristili korelacijski nacrt u jednoj točki mjerenja (Baron i Kenny, 1986).

Nadalje, upitnici korišteni u ovom istraživanju prilagođeni su kako bi odgovarali specifičnostima našeg istraživačkog problema. Ove prilagodbe bile su nužne s obzirom na to da postojeći mjerni instrumenti nisu izvorno razvijeni za istraživanje doma kao restorativnog prostora. Korišteni upitnik psihološke privrženosti mjestu nije specifično napravljen za privrženost koju želimo izmjeriti prema domu, već je za mjesto ostavljena prazna crta u koju se onda upisuju određena mjesta prema potrebi istraživača. Dakle, upitnik nije specifičan za kontekst doma i moguće je da smo time izgubili kontekstualne specifičnosti po kojima se dom razlikuje od drugih, potencijalno ne toliko osobnih, okolina. S druge strane, Upitniku relevantnosti kućnog okruženja ovo je prva poznata primjena izvan originalnog istraživanja. Primjenom ovog upitnika na hrvatskom uzorku smo od sedam predviđenih faktora u podlozi kompatibilnosti osobe i doma dobili dva, odnosno jedan faktor nakon uređenja upitnika. To može ukazivati na cijeli niz potencijalnih problema koji mogu biti povezani s originalnim upitnikom i načinom na koji je konstruiran ili pak s provedenim istraživanjem gdje su na primjer nereprezentativnost korištenog uzorka ili bitno različit uzorak od onog na kojem je ovaj upitnik originalno primijenjen (studentska populacija) mogli utjecati na rezultate na ovakav način. Na kraju, Upitnik percipirane restorativnosti je prvotno konstruiran za primjenu na prirodnim okolinama, a tek je kasnije potvrđena primjena i na urbanim okolinama. Ovo istraživanje je prvo nama poznato istraživanje koje je provjerilo kako će se takav upitnik ponašati na bitno drugačijoj okolini te naši rezultati upućuju kako je teorija obnove pažnje potencijalno primjenjiva i na kontekstu doma. Uvidom u sadržaj čestica, jasno je da neke od njih nisu specifično primjenjive te ih je potrebno detaljnije promotriti. Generalno, kako bismo mogli donositi sigurnije zaključke u vezi konstrukata mjerenih upitnicima korištenim u ovom istraživanju, potrebno je detaljnije provjeriti njihova svojstva te ih prilagoditi specifičnom kontekstu.

Nastavljajući s analizom korištenih upitnika, u ovom smo istraživanju koristili mjere koje se jednim svojim dijelom preklapaju u konstrukt. U ovom istraživanju bilo nam je važno diferencirati generalnu kompatibilnost između osobe i okoline mjerenu Upitnikom relevantnosti kućnog okruženja (Reznichenko i sur., 2019) i kompatibilnost okoline sa namjerom koju pojedinac ima vezano uz okolinu mjerenu Upitnikom

percepcije restorativnosti (Hartig i sur., 1997b). Fokusirali smo se na što manji utjecaj međusobnog preklapanja samih upitnika na povezanosti između samih varijabli i medijacijski model zbog čega smo se odlučili na dodatno izbacivanje 11 čestica iz Upitnika relevantnosti kućnog okruženja koje ili nisu korelirale niti s jednim faktorom ili su pak korelirale s oba. Dobivši dva odvojena faktora koji se nalaze u podlozi svakog od upitnika, možemo naslutiti da je kompatibilnost, dosada istraživana unutar drugačijeg okvira, kompleksan konstrukt koji je potrebno pomnije istražiti i rekonceptualizirati na kontekstu doma.

Također, s obzirom da su za potrebe ovog istraživanja korišteni prijevodi upitnika čiji autori nisu s engleskog govornog područja, trebalo bi pobliže semantički analizirati korištene čestice. Naime, u engleskom jeziku postoji više riječi koje se koriste u ovom kontekstu: *home*, *house*, *place*, *space* i *dwelling*. Pasini i suradnici (2014) su prilikom izrade skraćene verzije Upitnika percepcije restorativnosti pokazali da semantički aspekt u pozadini ljestvice čini značajnu razliku kako sudionici procjenjuju podražaje iz okoline. U Upitniku relevantnosti kućnog okruženja korištene su riječi *home* i *house* koje je stručnjak anglistike, prevodeći u duhu hrvatskog jezika, jednoznačno prevodio kao „dom“. Budući da „dom“, za razliku od „kuće“ ili „životnog prostora“, implicira toplinu i povezanost s prostorom, moguće da je i to potencijalno utjecalo na procjene privrženosti i restorativnosti tog prostora.

Što se tiče mogućnosti generalizacije ovih nalaza na generalnu populaciju, potencijalnu ugrozu predstavlja prigodan uzorak sudionika budući da su sudionici sudjelovali dobrovoljno te je jedini kriterij sudjelovanja bila punoljetnost sudionika (Milas, 2005). *Online* prikupljanje podataka onemogućuje bilo kakav uvid u način odgovaranja sudionika te selektira sudionike s obzirom na dostupnost interneta i elektroničkih uređaja. Također, s obzirom na strukturu našeg uzorka koji se pretežito sastoji od mladih zaposlenih osoba, bez djece i u vlastitom stambenom prostoru, u pitanje je dovedeno i koliko dobro takav uzorak reprezentira populaciju svih punoljetnih građana Republike Hrvatske. Prema popisu stanovništva iz 2021. godine, Hrvatska je zemlja s relativno starijom populacijom (M=44,3), tek 17,9% populacije ima visoku stručnu spremu te je zaposleno 46,5% stanovništva (Državni zavod za statistiku, 2022). Spolna struktura našeg uzorka relativno je prikladna podacima dobivenima na populaciji budući da žene čine 51,7% stanovništva, a muškarci 48,3%. Prema tom, moguće je da dobiveni

rezultati ne reprezentiraju stvarno stanje mjerenih konstrukata u populaciji građana Republike Hrvatske.

Zaključivši ovo istraživanje, nameće se još mnogo novih pitanja. Bilo bi zanimljivo istražiti koji specifični aspekti privrženosti, odnosno kompatibilnosti utječu na percepciju obnove ili u kojem se to trenutku javlja privrženost domu. Dodatno bi trebalo istražiti i koji to aspekti unutar doma utječu na to da procjenjujemo visoki restorativni potencijal doma i postoje li razlike ovisno o tom koju se prostoriju procjenjuje. Mogli bismo usporediti razine percipiranog potencijala obnove između različitih grupa sudionika – onih koji jesu naspram onih koji nisu razvili privrženost domu, različitih razina kompatibilnosti s domom ili s obzirom na demografske karakteristike populacije. Bilo bi zanimljivo istražiti i postoji li razlika u procjenama sudionika ovisno o tome gdje, koliko dugo i s kime žive. Generalno, osobni faktori koji utječu na ove konstrukte nedovoljno su istraženi ili su nalazi nejasni. Dosadašnja istraživanja pokazuju da žene sustavno pokazuju veću privrženost domu u usporedbi s muškarcima (Hidalgo i Hernandez, 2001). Vaaler, Morken i Linaker (2004) u istraživanju psihijatrijskih pacijenata pokazali su da žene više cijene interijer koji im daje osjećaj doma i to je dovelo do viših razina dobrobiti. S druge strane, Hartig, Lindblom i Ovefelt (2007) proveli su zanimljivo istraživanje u kojem su pokušali maksimalno izjednačiti uvjete u kojima su istraživali faktore obnove. Pronašli su 26 parova s minimalno jednim djetetom koji su živjeli u istoj zgradi i koji su odgovarali na pitanja o svom domu i području oko njega. Iako su muškarci i žene područje oko doma procjenjivali slično, percepcija restorativnog potencijala doma bila je niža kod žena, bez obzira što su generalno bile pod većim stresom (Hartig, Lindblom i Ovefelt, 2007). Hidalgo i Hernandez (2001) pokazali su da ne postoji razlika u privrženosti ovisno o socioekonomskom statusu i da privrženost raste s dobi te je posebno izražena u srednjoj odrasloj dobi. Također, privrženost određenom mjestu kroskulturalno je potvrđena, pri čemu 38% sudionika kao svoje najdraže mjesto navode upravo dom (Newell, 1997).

Ovo su samo neka od odgovorenih i neodgovorenih pitanja koja se mogu postaviti kada razmišljamo o restorativnom potencijalu doma, povezanosti koju možemo imati prema vlastitom domu i kompatibilnosti osobe i njenog doma. Našim smo istraživanjem o ovim temama nastojali potaknuti znanstveni dijalog o relevantnim metodološkim i teorijskim pitanjima i uspostaviti temelje za daljnja istraživanja u ovom području.

## **Zaključak**

Cilj ovog istraživanja bio je provjeriti u kakvom su odnosu privrženost domu, kompatibilnost osobe i doma te percepcija restorativnog potencijala doma. Privrženost domu, kompatibilnost s domom i percepcija restorativnog potencijala međusobno su u statistički značajnim i visokim pozitivnim korelacijama. Privrženost domu pokazala se kao mogući djelomični medijator u odnosu između kompatibilnosti doma i percepcije restorativnosti. Ona omogućava da emocionalna, bihevioralna i kognitivna povezanost s prostorom pojačaju pozitivne učinke kompatibilnosti, čime se povećava percepcija doma kao mjesta koje potiče obnovu pažnje i psihološku dobrobit. Razumijevanje ove dinamike može pomoći u dizajniranju stambenih prostora koji podržavaju obnovu namjerne pažnje čiji su resursi vrlo značajni za svakodnevno funkcioniranje.

## Literatura

- Aipperspach, R., Hooker, B., & Woodruff, A. (2008). The heterogeneous home. Proceedings of the 10th International Conference on Ubiquitous Computing - UbiComp. DOI: 10.1145/1409635.1409666
- APA. (n.d.). APA Dictionary of Psychology. <https://dictionary.apa.org/>
- Bandara, K. M. S. i Hettiarachchi A. A. (2022). Impact of Colours in Classroom Interiors on Mental Health Undergraduates With Reference to Depression, Anxiety, and Stress Levels. *Faru Journal*, 9 (2), 54-62. DOI: 10.4038/faruj.v9i2.174
- Baron, R. M. i Kenny, D. A. (1986). The moderator–mediator variable distinction in social psychological research: Conceptual, strategic, and statistical considerations. *Journal of Personality and Social Psychology*, 51(6), 1173–1182. <https://doi.org/10.1037/0022-3514.51.6.1173>
- Bell, P .A., Fisher, J.D., Baum, A. M. i Greene, T.,C. (2002). *Environmental psychology*. New York: Holt, Rinehart and Wilson.
- Bih, H. D. (1992). The meaning of objects in environmental transitions: experiences of chinese students in the united states. *Journal of Environmental Psychology*, 12, 135-147. [https://doi.org/10.1016/S0272-4944\(05\)80066-0](https://doi.org/10.1016/S0272-4944(05)80066-0)
- Brown, B., Perkins, D. D., & Brown, G. (2003). Place attachment in a revitalizing neighborhood: Individual and block levels of analysis. *Journal of Environmental Psychology*, 23(3), 259–271. doi:10.1016/s0272-4944(02)00117-2
- Bynum Boley, B., Strzelecka, M., Yaeger, E., Ribeiro, M.A., Aleshinloye, K.D, Woosnam, K.M., Mimbs, B.P. (2021). Measuring Place Attachment with The Abbreviated Place Attachment Scale (APAS). *Journal of Environmental Psychology* 74(5). DOI: 10.1016/j.jenvp.2021.101577
- Byrne, B. M. (2010). *Structural equation modeling with AMOS: Basic concepts, applications, and programming*. (Drugo izdanje). Routledge.
- Državni zavod za statistiku Republike Hrvatske (2022). *Popis stanovništva, kućanstava i stanova 2021*.
- Eysenck, M. W., Derakshan, N., Santos, R., & Calvo, M. G. (2007). Anxiety and cognitive performance: Attentional control theory. *Emotion*, 7(2), 336–353. <https://doi.org/10.1037/1528-3542.7.2.336>
- Fidzani, L.C., & Read, M.A. (2012). Bedroom Personalization by Urban Adolescents in Botswana: Developing Place Attachment. *Children, Youth and Environments* 22(2), 66-92. DOI: [10.7721/chilyoutenvi.22.2.0066](https://doi.org/10.7721/chilyoutenvi.22.2.0066)



- Forster, S., & Lavie, N. (2008). Failures to ignore entirely irrelevant distractors: The role of load. *Journal of Experimental Psychology: Applied*, 14(1), 73–83. <https://doi.org/10.1037/1076-898X.14.1.73>
- Chow, K., & Healey, M. (2008). Place attachment and place identity: First-year undergraduates making the transition from home to university. *Journal of Environmental Psychology*, 28(4), 362–372. DOI: [10.1016/j.jenvp.2008.02.011](https://doi.org/10.1016/j.jenvp.2008.02.011)
- Crum, K. P. i Ferrari, J. R. (2019). Psychological Home, Clutter, and Place Attachment Predicting Life Satisfaction among Women of Color: Home is Beyond Physical Space. *Journal of Contemporary Research in Social Sciences* 1(4),87-96. DOI: [10.33094/26410249.2019.14.87.96](https://doi.org/10.33094/26410249.2019.14.87.96)
- Fulgosi, A. (1979). *Faktorska analiza*. Školska knjiga.
- Harkness, J. A., van de Vijver, F. J. R., & Mohler, P. P. (2003). *Cross-cultural survey methods*. Wiley.
- Hartig, T., Kaiser, F. G., i Bowler, P. A. (1997a). Further developments of a measure of perceived environmental restorativeness. (Working paper no. 5). Gävle, Sweden: Uppsala University, Institute for Housing Research.
- Hartig, T., Kaiser, F. G., i Bowler, P. A. (2001). Psychological restoration in nature as a positive motivation for ecological behavior. *Environment and Behavior*, 33(4), 590-607. <https://doi.org/10.1177/001391601219731>
- Hartig, T., Korpela, K., Evans, G. W., i Gärling, T. (1997b). A measure of restorative quality in environments. *Scandinavian Housing and Planning Research*, 14(4), 175–194. [doi:10.1080/02815739708730435](https://doi.org/10.1080/02815739708730435)
- Hartig, T., Lindblom, K., & Ovefelt, K. (1998). The home and near-home area offer restoration opportunities differentiated by gender. *Scandinavian Housing and Planning Research*, 15(4), 283–296. <https://doi.org/10.1080/02815739808730463>
- Hartig, T. i Staats, H. (2006). The need for psychological restoration as a determinant of environmental preferences. *Journal of Environmental Psychology*, 26 (3), 215-226. DOI: [10.1016/j.jenvp.2006.07.007](https://doi.org/10.1016/j.jenvp.2006.07.007)
- Hernández, B., Hidalgo, M. C., Salazar-Laplace, M. E., & Hess, S. (2007). Place attachment and place identity in natives and non-natives. *Journal of Environmental Psychology*, 27(4), 310–319. <https://doi.org/10.1016/j.jenvp.2007.06.003>
- Hidalgo, M.C. i Hernandez, B.(2001). Place attachment: Conceptual and empirical questions. *Journal of Environmental Psychology*, 21(3), 273–281.
- Hrvatska enciklopedija. (n.d.). Okolina. U Hrvatska enciklopedija. Pristupljeno 2. lipnja 2024., iz <https://www.enciklopedija.hr/>
- James, W. (1892). The stream of consciousness. *Psychology*. Duke University Press.

- Kaplan, S. (1983). A Model of Person-Environment Compatibility. *Environment and Behavior*, 15(3), 311–332. DOI: [10.1177/0013916583153003](https://doi.org/10.1177/0013916583153003)
- Kaplan, S., i Berman, M. G. (2010). Directed Attention as a Common Resource for Executive Functioning and Self-Regulation. *Perspectives on Psychological Science*, 5(1), 43–57. [doi:10.1177/1745691609356784](https://doi.org/10.1177/1745691609356784)
- Kaplan, R., i Kaplan, S. (1989). *The experience of nature: A psychological perspective*. Cambridge University Press.
- Kahneman, D. (1973). *Attention and effort*. Englewood Cliffs, NJ: Prentice-Hall.
- Korpela, K. M. (1991). Are favourite places restorative environments? *Healthy Environments*, 22.
- Korpela, K. M., Hartig, T., Kaiser, F. G., i Fuhrer, U. (2001). Restorative Experience and Self-Regulation in Favorite Places. *Environment and Behavior*, 33(4), 572–589. [doi:10.1177/00139160121973133](https://doi.org/10.1177/00139160121973133)
- Korpela, K., Korhonen, M., Nummi, T., Martos, T. i Sallay, V. (2020). Environmental self-regulation in favourite places of Finnish and Hungarian adults. *Journal of Environmental Psychology*, 67. <https://doi.org/10.1016/j.jenvp.2019.101384>
- Korpela, K. M., Pasanen, T., Repo, V., Hartig, T., Staats, H., Mason, M., i Ward Thompson, C. (2018). Environmental Strategies of Affect Regulation and Their Associations With Subjective Well-Being. *Frontiers in Psychology*, 9. [doi:10.3389/fpsyg.2018.00562](https://doi.org/10.3389/fpsyg.2018.00562)
- Korpela, K. M. i Ylén, M. P. (2009). Effectiveness of Favorite-Place Prescriptions: A Field Experiment. *American Journal of Preventive Medicine*, 36(5), 435-438. <https://doi.org/10.1016/j.amepre.2009.01.022>
- Korpela, K. M., Ylén, M. P., Tyrväinen, L., i Silvennoinen, H. (2008). Determinants of restorative experiences in everyday favorite places. *Health & Place*, 14(4), 636–652. [doi:10.1016/j.healthplace.2007.10](https://doi.org/10.1016/j.healthplace.2007.10)
- Kurt, S., i Osueke, K. K. (2014). The Effects of Color on the Moods of College Students. *Sage Open*, 4(1). <https://doi.org/10.1177/2158244014525423>
- Lewicka, M. (2011). Place attachment: How far have we come in the last 40 years? *Journal of Environmental Psychology*, 31(3), 207–230. <https://doi.org/10.1016/j.jenvp.2010.10.001>
- Li, M., i Frieze, I. H. (2016). Developing civic engagement in university education: Predicting current and future engagement in community services. *Social Psychology of Education*, 19, 775-792. DOI: [10.1007/s11218-016-9356-8](https://doi.org/10.1007/s11218-016-9356-8)

- Lim, J., & Dinges, D. F. (2008). Sleep deprivation and vigilant attention. *Annals of the New York Academy of Sciences*, 1129(1), 305–322. <https://doi.org/10.1196/annals.1417.002>
- Manzo, L. C. (2005). For better or worse: Exploring multiple dimensions of place meaning. *Journal of Environmental Psychology*, 25(1), 67–86. doi:10.1016/j.jenvp.2005.01.002
- Newell, P. B. (1997). A Cross-Cultural Examination of Favorite Places. *Environment and Behaviour*, 29(4). <https://doi.org/10.1177/00139165970290040>
- Pashler, H. (1994). Dual-task interference in simple tasks: Data and theory. *Psychological Bulletin*, 116(2), 220–244. <https://doi.org/10.1037/0033-2909.116.2.220>
- Pasini, M., Berto, R., Brondino, M., Hall, R., i Ortner, C. (2014). How to measure the restorative quality of environments: The PRS-11. *Procedia - Social and Behavioral Sciences*, 159, 293-297. DOI: [10.1016/j.sbspro.2014.12.375](https://doi.org/10.1016/j.sbspro.2014.12.375)
- Ramkissoon, H., & Mavondo, F. T. (2015). The satisfaction–place attachment relationship: Potential mediators and moderators. *Journal of Business Research*, 68(12), 2593–2602. DOI: [10.1016/j.jbusres.2015.05.002](https://doi.org/10.1016/j.jbusres.2015.05.002)
- Reznichenko, S. I., Nartova-Bochaver, S. K., Bragnets, E. I. (2019). How the home matches the person: The Relevance of Home Environment Questionnaire. *Journal of the Higher School of Economics*, 16, 67-84. DOI: [10.17323/1813-8918-2019-1-67-84](https://doi.org/10.17323/1813-8918-2019-1-67-84)
- Rollero, C., i De Piccoli, N. (2010). Place attachment, identification and environment perception: An empirical study. *Journal of Environmental Psychology*, 30(2), 198–205. DOI: [10.1016/j.jenvp.2009.12.003](https://doi.org/10.1016/j.jenvp.2009.12.003)
- Roster, C. A, Ferrari, J. R. i Jurkat, M. P. (2016). The dark side of home: Assessing possession clutter on subjective well-being. *Journal of Environmental Psychology*, 32-41. <https://doi.org/10.1016/j.jenvp.2016.03.003>
- Meagher, Benjamin. (2016). There's No Place Like a Neurotic's Home: Neuroticism Moderates the Prioritization of Restorative Properties in Home Environments. *Journal of Individual Differences*. 37, 260-267. DOI: [10.1027/1614-0001/a000213](https://doi.org/10.1027/1614-0001/a000213)
- Menatti, L., Subiza-Pérez, M., Villalpando-Flores, A., Vozmediano, L., i San Juan, C. (2019). Place attachment and identification as predictors of expected landscape restorativeness. *Journal of Environmental Psychology*. 76. DOI: [10.1016/j.jenvp.2019.03.005](https://doi.org/10.1016/j.jenvp.2019.03.005)
- Milas, G. (2005). *Istraživačke metode u psihologiji i drugim društvenim znanostima*. Naklada Slap.
- Miller, G.A. (1956). The magical number 7, plus or minus 2: Some limits on our capacity for processing information. *Psychological Review*, 63, 81-97.

- Posner, M.I., & Snyder, C.R.R. (1975). *Attention and cognitive control*. Hillsdale, NJ: Erlbaum.
- Saxbe, D. E., & Repetti, R. (2009). No Place Like Home: Home Tours Correlate With Daily Patterns of Mood and Cortisol. *Personality and Social Psychology Bulletin*, 36(1), 71–81. DOI: [10.1177/0146167209352864](https://doi.org/10.1177/0146167209352864)
- Scannell, L., & Gifford, R. (2010). Defining place attachment: A tripartite organizing framework. *Journal of Environmental Psychology*, 30(1), 1–10. <https://doi.org/10.1016/j.jenvp.2009.09.006>
- Seamon, D. (2013). Place attachment and phenomenology. *Place attachment: Advances in theory, methods and applications*, 12-22.
- Sharam, L. A, Mayer, K. M. i Baumann, O. Design by nature: The influence of windows on cognitive performance and affect. *Journal of Environmental Psychology*, 85. <https://doi.org/10.1016/j.jenvp.2022.101923>
- Shen, J., Zhang, X. i Lian, Z. (2020). Impact of Wooden Versus Nonwooden Interior Designs on Office Workers' Cognitive Performance. *Perceptual and Motor Skills*, 127(1). DOI: [10.1177/0031512519876395](https://doi.org/10.1177/0031512519876395)
- Shishegar, N. i Boubekri, M. (2022). Lighting up living spaces to improve mood and cognitive performance in older adults. *Journal of Environmental Psychology*, 82. <https://doi.org/10.1016/j.jenvp.2022.101845>
- Sime, J. D. (1986). Creating places or designing spaces? *Journal of Environmental Psychology*, 6(1), 49–63.
- Staats, H., & Hartig, T. (2004). Alone or with a friend: A social context for psychological restoration and environmental preferences. *Journal of Environmental Psychology*, 24(2), 199–211. <https://doi.org/10.1016/j.jenvp.2003.12.005>
- Subiza-Pérez, M. Pasanen, T., Ratcliffe, E., Lee, K., Bornioli, A., de Bloom, J. i Korpela, K. (2021) Exploring psychological restoration in favorite indoor and outdoor urban places using a top-down perspective. *Journal of Environmental Psychology*. 78. DOI: [10.1016/j.jenvp.2021.101706](https://doi.org/10.1016/j.jenvp.2021.101706)
- Twedt, E., Rainey, R. M., i Proffitt, D. R. (2019). Beyond nature: The roles of visual appeal and individual differences in perceived restorative potential. *Journal of Environmental Psychology*, 76. DOI: [10.1016/j.jenvp.2019.101322](https://doi.org/10.1016/j.jenvp.2019.101322)
- Vaaler, A. E., Morken, G., & Linaker, O. M. (2005). Effects of different interior decorations in the seclusion area of a psychiatric acute ward. *Nordic Journal of Psychiatry*, 59(1), 19–24. <https://doi.org/10.1080/08039480510018887>
- Vohs, K. D. i Baumeister, R. F. (2004). *Handbook of Self-regulation: Research, theory, and applications*. NY: Guilford Press.

Windsong, E. A. (2010). There is no place like home: Complexities in exploring home and place attachment. *The Social Science Journal*, 47(1), 205–214.  
DOI: [10.1016/j.soscij.2009.06.009](https://doi.org/10.1016/j.soscij.2009.06.009)

Woodroof, A., Augustin, S., and Foucault, B. (2007). Sabbath Day Home Automation: “It’s Like Mixing Technology and Religion.” *Proc*, 7, 527-536.  
<https://doi.org/10.1145/1240624.124071>

## Prilozi

### Prilog A

*Sociodemografske karakteristike sudionika (N=490).*

Varijabla	Kategorija	<i>f</i>	%
Spol	Ne želim se izjasniti	3	0,6
	Muško	209	42,7
	Žensko	278	56,7
Veličina mjesta	< 10 000	79	16,1
	10 000 – 50 000	103	21
	50 000 – 100 000	32	6,5
	100 000 – 500 000	51	10,4
	>500 000	225	45,9
Stupanj obrazovanja	Nezavršena OŠ	1	0,2
	OŠ	21	0,4
	SŠ	88	38,4
	VŠS	116	23,7
	VSS	189	34,3
	Poslijediplomski	15	3,1
Radni status	Zaposlen/a	305	62,2
	Nezaposlen/a	26	5,3
	Student/ica	153	31,2
	Umirovljenik/ica	6	1,2
SES	Jako ispodprosječan	1	0,2
	Ispodprosječan	37	7,6
	Prosječan	314	64,1
	Iznadprosječan	131	26,7
	Jako iznadprosječan	7	1,4
Status veze	Nisam u vezi	162	33,1
	U vezi	182	37,1
	U braku / izvanbračnoj zajednici	132	26,9
	Razveden/a	10	2
	Udovac/ica	4	0,8
	Djeca	Da	105
	Ne	385	78,6
Broj djece	0	386	78,8
	1	52	10,6
	2	39	8

	3	8	1,6
	3+	5	1
Status stanovanja	Sam/a	84	17,1
	S cimerom/icom	42	8,6
	S partnerom/icom	140	28,6
	S obitelji	224	45,7
Mjesto stanovanja	Studentski dom	21	4,3
	Iznajmljeni stan/kuća	127	25,9
	Vlastiti stan/kuća	330	67,3
	Roditeljski stan/kuća	12	2,4
Studentski dom	SD Cvjetno Zg	5	25
	SD Sava Zg	11	55
	SD Šara Zg	2	10
	SD Trsat Rijeka	1	5
	SD Pula	1	5

## Prilog B

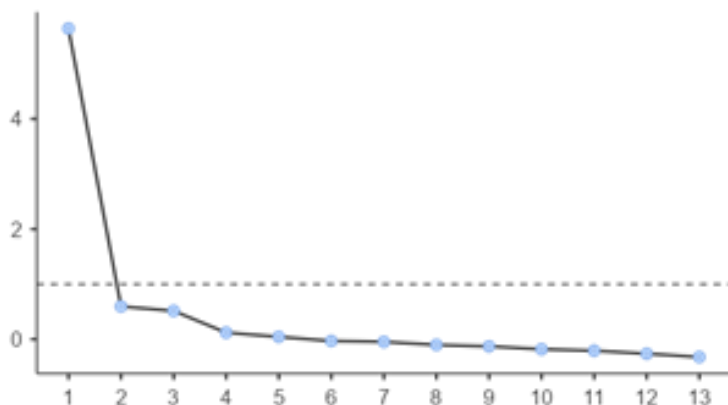
*Matrica faktorskog obrasca dobivena provedbom eksploratorne faktorske analize na rezultatima Upitnika psihološke privrženosti mjestu (N=490).*

Čestice Upitnika psihološke privrženosti mjestu	Faktor
	1
Tu se osjećam sretno.	.790
Očekujem da ću imati mnogo važnih uspomena na ovaj dom kad ga napustim.	.646
Ne zanima me što se događa doma.*	.632
Tu se osjećam sigurno.	.689
Dom ima posebno značenje za mene.	.640
Pratim novosti o svojem domu neovisno o tome gdje se nalazim.	.475
Ne bih bio/la tužan/na ako bih morao/la napustiti ovaj dom.*	.538
Osjećam se strano u svojem domu.*	.588
Sviđa mi se moj dom.	.761
Zaboravit ću na ovaj dom ako se odselim.*	.605
Ne osjećam se ugodno doma.*	.762
Moj dom mi se čini nepoznatim.*	.696
Osjećam se opušteno doma.	.666

*Legenda: \* - čestica koju je potrebno rekodirati prilikom računanja ukupnog rezultata*

## Prilog C

Grafički prikaz vrijednosti karakterističnih korijena dobivenih eksploratornom faktorskom analizom Upitnika psihološke privrženosti mjestu (N=490).



Legenda: x-os – faktori; y-os – karakteristični korijen

## Prilog D

Matrica faktorskog obrasca dobivena provedbom eksploratorne faktorske analize na rezultatima Upitnika relevantnosti kućnog okruženja (N=490).

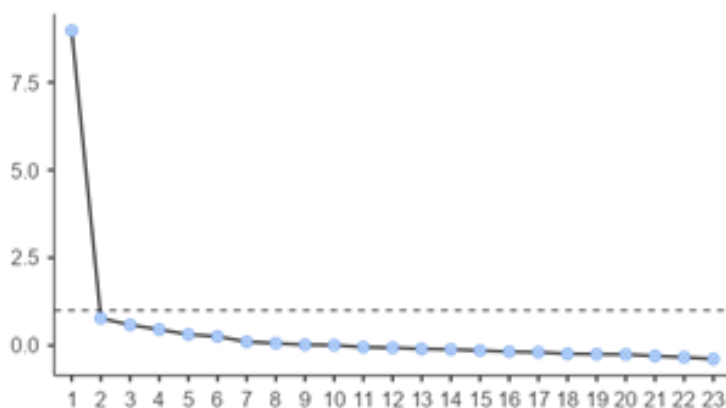
Subskala iz originalne verzije		Čestice Upitnika relevantnosti kućnog okruženja	Faktor 1
Plastičnost		Moj se dom mijenja zajedno sa mnom.	.590
		Ako želim, moj se dom može lako preurediti.**	.534
		Radije ću sam/a urediti unutrašnjost doma.	.328
Potencijal		Osjećam se “kao kod kuće” u svom domu.**	.752
		Osjećam se kao domaćin u svom domu. **	.774
		Doma se uvijek mogu dobro odmoriti i brzo oporaviti.**	.721
		Sve se mijenja, ali moj dom je i dalje moj dom.	.681
		Moj dom mi daje osjećaj dosljednosti.	.727
Samoprezentacija		Moj dom može “ispričati” gostu o mojim postignućima.	.648
		Moj dom odražava kakva sam osoba.	.754
		Sviđa mi se što moj dom nije isti kao i tuđi domovi.	.697
		U mojem je domu mnogo zanimljivih stvari.	.735

Privatnost	Ovdje postoji vrijeme i mjesto da budem sam/a sa sobom. **	.600
	Kada se krećem po svom domu ne uznemiravam druge ukućane. **	.356
	Tu mogu birati što želim raditi u određenom trenutku. **	.767
Ergonomičnost	Sviđa mi se što u mom domu ima mjesta za svaku od mojih aktivnosti.	.651
	Moj je dom ugodno mjesto za život, obavljanje kućanskih poslova i opuštanje. **	.834
	U domu nemam stvari koje su loše kvalitete. Moj dom je uvijek čist i uredan.	.442
	Sviđa mi se mnogo stvari, namještaj i uređenje mog doma.	.336 .725
Otudženost	Doma mi mnogo stvari odvlači pažnju i teško mogu planirati svoj dan. *, **	.364
	Teško mi je pronaći inspiraciju i skupiti snagu dok sam doma. *, **	.522
	Aktivnosti koje volim (sport, glazba, ples, rukotvorine i tako dalje) rijetko radim doma. *, **	.334

Legenda: \* - čestica koju je potrebno rekodirati prilikom računanja ukupnog rezultata; \*\* - čestice koje su izbačene u prilagođenoj verziji

## Prilog E

Grafički prikaz vrijednosti karakterističnih korijena dobivenih eksploratornom faktorskom analizom Upitnika relevantnosti kućnog okruženja (N=490).



Legenda: x-os – faktori; y-os – karakteristični korijen



## Prilog F

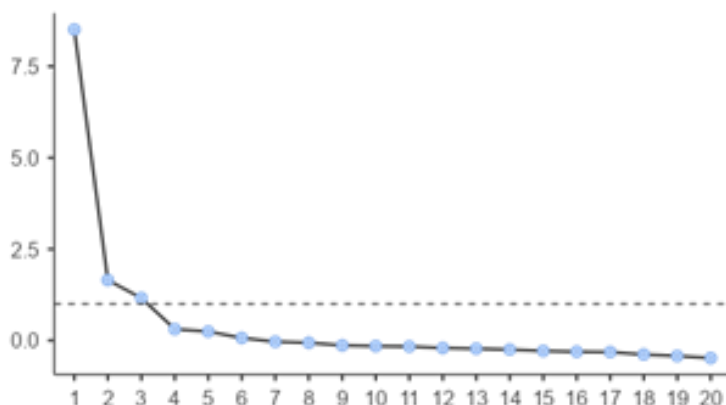
*Matrica faktorskog obrasca dobivena provedbom eksploratorne faktorske analize uz oblimin rotaciju na rezultatima Upitnika percipirane restorativnosti (N=490).*

Faktori	Čestice Upitnika percepcije restorativnosti	Faktorska zasićenja
Fascinacija	Ovo mjesto ima fascinirajuće kvalitete.	.591
	Ovdje mi pažnju privlače mnoge zanimljive stvari.	.682
	Želim bolje upoznati ovo mjesto.	.845
	Ovdje ima mnogo toga za istražiti i otkriti.	.928
	Ovdje želim provesti više vremena gledajući oko sebe.	.765
	Ovo okruženje je fascinantno.	.748
Osobni doživljaj prostora	Ovo je zbunjujuće mjesto.*	.627
	Ovdje je kaotično.*	.373
	Boravak ovdje odgovara mojoj osobnosti.	.665
	Ovdje mogu raditi ono što volim.	.568
	Imam osjećaj da pripadam ovdje.	.596
	Ovdje mogu pronaći načine kako da uživam.	.604
	Mogao/la bih lako formirati mentalnu mapu ovog mjesta.	.668
	Ovdje se lako snalazim.	.832
Ovdje je lako vidjeti kako su stvari organizirane.	.668	
Odmak	Boravak ovdje omogućuje mi bijeg.	.624
	Boravak ovdje daje mi predah od svakodnevne rutine.	.890
	Ovo je mjesto za maknuti se od svega.	.937
	Boravak ovdje pomaže mi da se rasteretim pritiska obaveza.	.824
	Dolazak ovdje pomaže mi odvratiti misli od nebitnih stvari.	.691

*Legenda: \* - čestica koju je potrebno rekodirati prilikom računanja ukupnog rezultata*

## Prilog G

Grafički prikaz vrijednosti karakterističnih korijena dobivenih eksploratornom faktorskom analizom uz oblimin rotaciju Upitnika percipirane restorativnosti (N=490).



Legenda: x-os – faktori; y-os – karakteristični korijen

## Prilog H

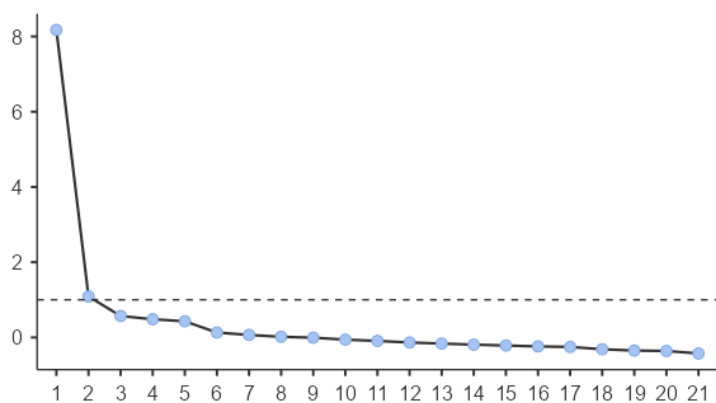
Matrica faktorskog obrasca dobivena provedbom eksploratorne faktorske analize uz oblimin rotaciju na česticama iz Upitnika percipirane restorativnosti i Upitnika relevantnosti kućnog okruženja koje mjere kompatibilnost (N=490).

Faktor	Čestice	Faktorska zasićenja
Osobni doživljaj prostora	Ovo je zbunjujuće mjesto.	.606
	Ovdje je kaotično.	.305
	Boravak ovdje odgovara mojoj osobnosti.	.615
	Ovdje mogu raditi ono što volim.	.819
	Imam osjećaj da pripadam ovdje.	.571
	Ovdje mogu pronaći načine kako da uživam.	.707
	Mogao/la bih lako formirati mentalnu mapu ovog mjesta.	.679
	Ovdje se lako snalazim.	.761
	Ovdje je lako vidjeti kako su stvari organizirane.	.533
	Moj dom odražava kakva sam osoba.	Moj se dom mijenja zajedno sa mnom.
Radije ću sam/a urediti unutrašnjost doma.		.432
Moj dom može "ispričati" gostu o mojim postignućima.		.687
Moj dom odražava kakva sam osoba.		.631

Kompatibilnost	Sviđa mi se što moj dom nije isti kao i tuđi domovi.	.722
	U mojem je domu mnogo zanimljivih stvari.	.669
	Sviđa mi se što u mom domu ima mjesta za svaku od mojih aktivnosti.	.668
	U domu nemam stvari koje su loše kvalitete.	.619
	Moj dom je uvijek čist i uredan.	.478
	Sviđa mi se mnogo stvari, namještaj i uređenje mog doma.	.653
	Sve se mijenja, ali moj dom je i dalje moj dom.	.683
	Moj dom mi daje osjećaj dosljednosti.	.728

## Prilog I

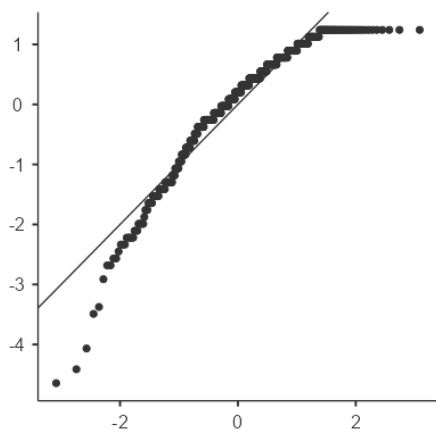
*Grafički prikaz vrijednosti karakterističnih korijena dobivenih eksploratornom faktorskom analizom uz oblimin rotaciju na česticama iz Upitnika percipirane restorativnosti i Upitnika relevantnosti kućnog okruženja koje mjere kompatibilnost (N=490).*



*Legenda: x-os – faktori; y-os – karakteristični korijen*

## Prilog J

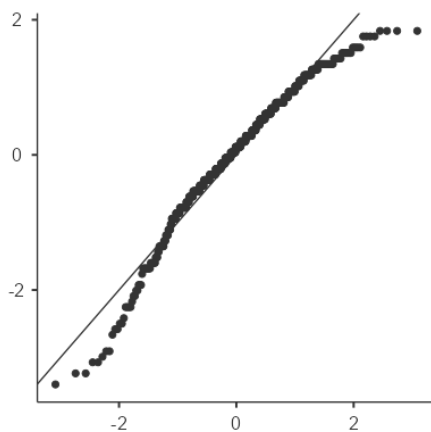
Prikaz Q-Q grafa standardiziranih reziduala za Upitnik psihološke privrženosti mjestu (N=490).



Legenda: x-os – teoretski kvantili; y-os – standardizirani reziduali

## Prilog K

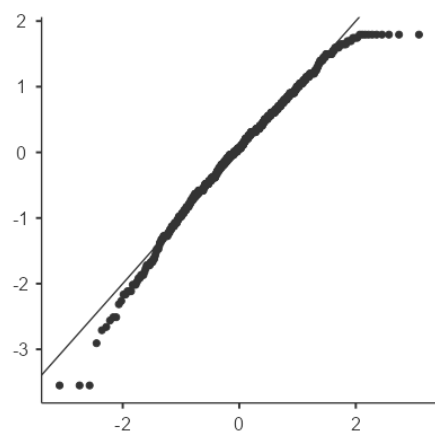
Prikaz Q-Q grafa standardiziranih reziduala za Upitnik relevantnosti kućnog okruženja (N=490).



Legenda: x-os – teoretski kvantili; y-os – standardizirani reziduali

## Prilog L

*Prikaz Q-Q grafa standardiziranih reziduala za Upitnik percipirane restorativnosti (N=490).*



*Legenda: x-os – teoretski kvantili; y-os – standardizirani reziduali*